

# What's new in WABinfo template 2.1

Wijzigingen t.o.v. versie 2.0

21 juli 2006

# What's new in WABinfo template 2.1

Wijzigingen t.o.v. versie 2.0

21 juli 2006

---

.....

## Colofon

**Uitgegeven door:** RIZA Lelystad

**Informatie:**

Telefoon: 0320 – 297679

Fax:

**Uitgevoerd door:** M.L. Streekstra

**Opmaak:** M.L. Streekstra

**Datum:** 21-06-2006

**Status:** Definitief

**Versienummer:** 1.0

---

## Inhoudsopgave

---

<b>1.</b>	<b>Inleiding</b>	<b>5</b>
<b>2.</b>	<b>Controles</b>	<b>6</b>
2.1	Algemeen	6
2.2	Format controle	7
2.3	Logische controle	7
2.4	Controle verplichte velden	7
2.5	Controle gehele template	8
<b>3.</b>	<b>Wijzigingen in werkbladen</b>	<b>9</b>
3.1	Nieuwe werkbladen	9
3.2	Wijzigingen in werkblad template_info	9
3.3	Wijzigingen in werkblad Projecten	9
3.4	Wijzigingen in werkblad Projectonderdelen	10
3.5	Wijzigingen in werkblad Documenten	11
3.6	Wijzigingen in werkblad Monstervakken	11
3.7	Wijzigingen in werkblad Boringen	11
3.8	Wijzigingen in werkblad Boorlaagbeschrijvingen	11
3.9	Wijzigingen in werkblad Monsters	12
3.10	Wijzigingen in werkblad Analyses	13
3.11	Wijzigingen in werkblad Oordelen	14
3.12	Wijzigingen in werkblad Partijen	14
3.13	Wijzigingen in werkblad Bestemmingen	15
<b>4.</b>	<b>Nieuwe (Lawabo/iBever) stoffen invoeren.</b>	<b>16</b>
4.1	Invoeren nieuwe stofnamen	16
4.2	Aanpassen Lawabo-conversie lijsten	18
4.3	Relatie tussen Volgordelijsten en Conversielijsten	19
4.4	Invoerder bepaalt zelf zijn conversielijsten	19
<b>5.</b>	<b>Opmaak van werkbladen</b>	<b>20</b>
5.1	Opmaak 2	20
5.2	Opmaak 1	21
<b>6.</b>	<b>Aanpassen van keuzelijsten (tijdelijk)</b>	<b>22</b>
<b>Bijlage A</b>	<b>Tips en waarschuwingen</b>	<b>23</b>
A.1	Automatisch uitbreiden celwaarde	23
A.2	Autofilter	23
A.3	Sorteren mag NIET	23
A.4	Bij probleem opnieuw openen	24

---

# 1. Inleiding

---

Op basis van de bevindingen vanuit de gegevensinvoer pilots van RWS DON en RWS DNH is in template 2.1 een aantal wijzigingen doorgevoerd. Het betreft met name de volgende punten:

- (syntactische) Controle van ingevulde velden;
- Gewijzigde, verwijderde of toegevoegde kolommen;
- Nieuwe velden bij Lawaboimport;
- Opmaak van werkbladen.

In hoofdstukken 2 t/m 5 worden deze uitgebreid toegelicht.

In hoofdstuk 6 wordt aangegeven hoe er (gedurende de pilotopdrachten) keuzelijsten kunnen worden aangepast

---

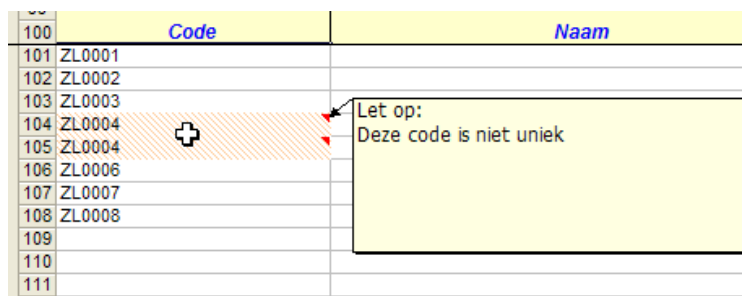
## 2. Controles

---

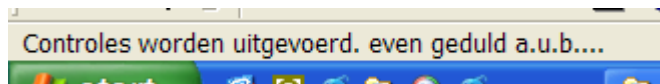
### 2.1 Algemeen

In alle kolommen van de template worden controles uitgevoerd. Het zijn met name controles op juistheid van het format van ingevoerde gegevens. Indien fouten geconstateerd worden wordt betreffende cel gearceerd en van een text-ballon voorzien. Deze ballon wordt zichtbaar indien de muis over de cel wordt bewogen.

	Code	Naam
100		
101	ZL0001	
102	ZL0002	
103	ZL0003	
104	ZL0004	
105	ZL0004	
106	ZL0006	
107	ZL0007	
108	ZL0008	
109		
110		
111		



Gedurende de controle wordt in de statusbalk een melding gegeven.



In de volgende paragrafen worden de controles toegelicht.

De controles worden in principe continu uitgevoerd. Sommige controles zullen echter meer tijd vergen naarmate de template meer gevuld wordt. Als blijkt dat de controles te veel tijd in beslag gaan nemen kan de 'continue controle' worden uitgezet met de optie in het werkblad template\_info.



De controles worden vanaf het moment dat hier "nee" wordt ingevuld alleen uitgevoerd als de actie 'template controleren' wordt gekozen (zie paragraaf 2.5, controle gehele template).

Als de continue controle na verloop van tijd weer wordt aangezet kan het best eerst even een volledige controle worden uitgevoerd voordat er weer nieuwe data wordt ingevoerd. Dit is echter niet verplicht.

---

## 2.2 Format controle

In regel 98 van elk werkblad is per kolom het verplichte format aangegeven. De volgende controles worden uitgevoerd

Format	Controle
Tekst(x)	Een tekst mag niet langer zijn dan x karakters
Getal(x)	Een getal mag maximaal x cijfers bevatten.
Getal(x,y)	Een getal mag maximaal x cijfers voor de komma bevatten en y erna.
Datum	Een datum moet zijn ingevoerd als dd-mm-jjjj, bijvoorbeeld 31-12-2003
Lijst (geel)	De ingevoerde waarde moet voorkomen in de keuzelijst
Koppellijst (blauw)	Het veld moet met een formule gevuld zijn en mag geen 0 als resultaat hebben. De formule wordt geplaatst als er een keuze uit de lijst wordt gemaakt.
ID(XX)	Moet opgemaakt zijn als XX0000 waarbij XX een twee-letterige afkorting is en 0000 een volgnummer aangeeft.  In bijlage A.1 is de methode weergegeven om een eenmaal ingevoerde ID naar beneden uit te breiden (oplopende nummering wordt automatisch gegenereerd) met een standaard Excel functie.  NB. De duur van de controle van deze kolom is afhankelijk van de hoeveelheid gebruikte rijen.

## 2.3 Logische controle

Op een aantal velden vind tevens een 'logische' controle plaats.

Werkblad	Velden	Controle
Boringen	X- en Y-coördinaat	Moeten zijn ingevoerd in meters (dus > 1000)
Analyses	Diverse	Percentages zijn altijd =< 100

Suggesties voor andere logische controles zijn welkom.

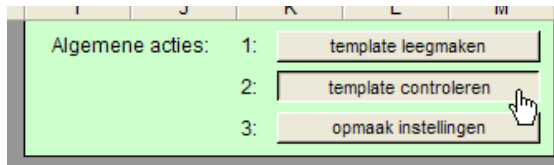
## 2.4 Controle verplichte velden

In vrijwel elk werkblad is een aantal velden 'verplicht'. D.w.z. dat als er waarden in het werkblad worden geplaatst, de verplichte velden in ieder geval ook moeten worden ingevoerd. Er wordt gecontroleerd of alle verplichte velden inderdaad zijn ingevuld.

Deze controle wordt alleen uitgevoerd als de invoerder daartoe expliciet opdracht geeft met de functie 'template controleren' beschreven in de volgende paragraaf.

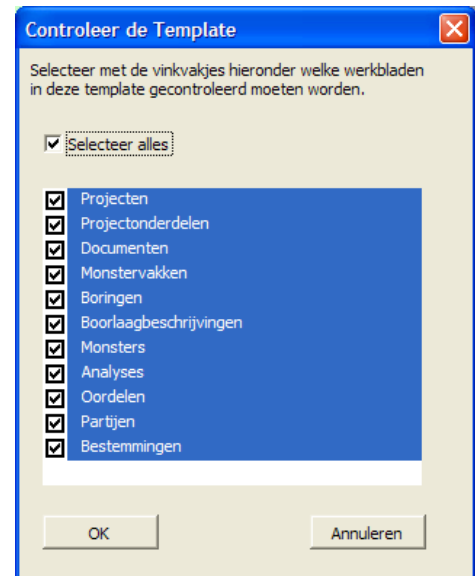
## 2.5 Controle gehele template

Op het werkblad *template\_info* is een button geplaatst waarmee de gehele template kan worden gecontroleerd. De hierboven beschreven controles (paragrafen 2.2, 2.3 en 2.4) worden uitgevoerd en er wordt een probleemoverzicht gegenereerd in het werkblad 'controle\_output'.



Er kan gekozen worden welke werkbladen gecontroleerd moeten worden.

Er wordt na de controle automatisch naar het werkblad *Controle\_output* gesprongen. Het probleem-overzicht in dit tabblad kan worden geprint.



Probleemoverzicht van WABinfo template versie 2.08.xls, printdatum: 21-7-2006 22:16, pag

Probleemnr	Kolbnaam	Rijnummer	Ingevoerde waarde	Geconstateerd probleem
<b>Werkblad Projecten, 6 problemen</b>				
1	Begindatum	101	19-10-201	Het formaat van een datumveld moet zijn dd-mm-ijj
2	Einddatum	101	xxx	Het formaat van een datumveld moet zijn dd-mm-ijj
3	Begindatum	103		Verplicht veld, bevat geen waarde
4	Doel	103		Verplicht veld, bevat geen waarde
5	GeometrieReferentie	101		Verplicht veld, bevat geen waarde
6	GeometrieReferentie	103		Verplicht veld, bevat geen waarde
<b>Werkblad Projectonderdelen, 2 problemen</b>				
1	Projectcode_projectnaam	102	z1000045	deze waarde is niet uit de lijst gekozen en kan daardoor foutief zijn. Om deze waarde komt niet voor in de keuzelijst
2	Projectonderdeelcode	102	CODE q	
<b>Werkblad Documenten, bevat geen gegevens</b>				
<b>Werkblad Monstervakken, 0 problemen</b>				
<b>Werkblad Boringen, 15 problemen</b>				
1	Boringcode	103	E52a-nr2	Deze code is niet uniek
2	Boringcode	104	E52a-nr2	Deze code is niet uniek
3	X-coördinaat	101	123,452	coördinaten moeten in meters worden ingevoerd
4	X-coördinaat	103	232,678	coördinaten moeten in meters worden ingevoerd
5	X-coördinaat	104	0	coördinaten moeten in meters worden ingevoerd
6	Y-coördinaat	101	454,293	coördinaten moeten in meters worden ingevoerd
7	Y-coördinaat	103	456,888	coördinaten moeten in meters worden ingevoerd
8	Y-coördinaat	104	0	coördinaten moeten in meters worden ingevoerd
9	Projectcode - projectonderdeel	101		Minimaal 1 van de 2 velden [Projectcode - projectonderdeel], [Monste
10	Projectcode - projectonderdeel	104		Minimaal 1 van de 2 velden [Projectcode - projectonderdeel], [Monste
11	Soortboring	101		Verplicht veld, bevat geen waarde
12	Soortboring	102		Verplicht veld, bevat geen waarde
13	Soortboring	103		Verplicht veld, bevat geen waarde
14	Soortboring	104		Verplicht veld, bevat geen waarde



---

## 3. Wijzigingen in werkbladen

---

In het vorige hoofdstuk is beschreven welke wijzigingen er zijn doorgevoerd die gelden voor alle werkbladen. In dit hoofdstuk wordt specifiek per werkblad aangegeven welke inhoudelijke wijzigingen zijn doorgevoerd.

### 3.1 Nieuwe werkbladen

Er is een tweetal nieuwe werkbladen ingevoegd:

- Werkblad *controles\_output*;  
Hierin worden controleresultaten geplaatst (zie par 2.5). Deze resultatenlijst wordt bij elke controle overschreven met de nieuwe controleresultaten.
- Werkblad *iBever\_parameterlijst*;  
Hierin zijn alle parametercodes met hun betekenis opgesomd zoals ze in iBever worden gehanteerd. Indien er sprake is van stofnamen die nog niet in het werkblad *Analyses* zijn opgenomen dienen die in werkblad *Volgordes* en eventueel in *Lawabo\_conversies* te worden gedefinieerd. Daarbij dient opgezocht te worden welke iBever code overeenstemt met de geanalyseerde stof (zie verder Hoofdstuk 4, nieuwe (lawabo)velden invoeren).

### 3.2 Wijzigingen in werkblad *template\_info*

Lichtelijk gewijzigd. Toegevoegd zijn:

- actie-buttons voor controle van de template (zie par 2.5) en opmaak-instellingen (zie H4).
- Keuze voor continue controle toegevoegd (zie par 2.1).

### 3.3 Wijzigingen in werkblad *Projecten*

Verwijderde velden:

code en naam

Nieuwe velden:

Project\_ID, Projectnaam\_kort en Projectnaam\_lang

#### **Project\_ID i.p.v. Project\_code**

Nieuw veld. Er is een verplichte kolom Project\_ID ingevoegd. Deze dient te worden gevuld met een nieuw te genereren code met format:

---

XX\_0000, waarbij XX een twee-letterige dienst-afkorting is en 0000 een volgnummer aangeeft.

De twee-letterige code van de dienst wordt gesuggereerd in regel 98 (ID(XX)). Dit gebeurt echter pas als in werkblad *template\_info* ingevuld is voor welke dienst deze data worden ingevuld. (rij 8). Vul dus eerst daar een waarde in.

**Projectnaam\_kort**

Geef een korte naam/acroniem voor het project. Maximaal 30 karakters (vb. RWS DON: IJ-937\_RO-938\_LO).

**Projectnaam\_lang (optioneel, maar aan te raden)**

Geef een iets uitgebreidere naam voor het project.

**Project\_omschrijving**

Veld blijft (toch) bestaan, maar is optioneel. Dit veld zou in WABinfo gebruikt kunnen worden voor rapportage van projectgegevens voor lezers die de projecten minder goed kennen.

Houd de gebruikte ProjectID en Projectnaam\_kort bij in een apart bestand zodat uniciteit van projectnamen kan worden geborgd. De codes in de andere werkbladen dienen slechts uniek te zijn binnen de template, de projectID en Projectnaam\_kort dienen uniek te zijn over alle templates heen.

### 3.4 Wijzigingen in werkblad Projectonderdelen

Verwijderde velden:

Kwaliteitsoordeel\_memo en Kwaliteitsoordeel\_lijst

Nieuwe velden:

Projectonderdeel\_toelichting

**Projectonderdeel\_toelichting**

Nieuw veld. Soms is het vermelden van alleen de code Sanerings Onderzoek of Verkennend Onderzoek niet toereikend.

Geef alleen indien echt noodzakelijk een beknopte toelichting indien de standaardlijst van Projectonderdeelcodes niet toereikend is. Mogelijk leidt dit tot uitbreiding van de keuzelijst.

(Let wel: Projectonderdeelcode blijft verplicht)

**Kwaliteitsoordeel\_memo en Kwaliteitsoordeel\_lijst**

Velden zijn verwijderd. Eventueel kan de invoerder zijn bevindingen opnemen in werkblad *template\_info*

---

### 3.5 Wijzigingen in werkblad Documenten

Geen wijzigingen

### 3.6 Wijzigingen in werkblad Monstervakken

Verwijderde velden:

MonstervakCode, MonstervakCodeExtra, MonstervakNaam

Nieuwe velden:

Monstervak\_ID, MonstervakNaam\_kort, MonstervakNaam\_lang

#### **Monstervak\_ID en Monstervaknaam\_kort i.p.v. monstervakcode**

Met het ID-veld wordt de uniciteit van de monstervakken (binnen deze template) geborgd en met monstervaknaam\_kort kan een eigen code of acroniem worden aangegeven.

#### **MonstervakNaam\_lang**

Geef eventueel een langere naam voor het monstervak.

### 3.7 Wijzigingen in werkblad Boringen

Verwijderde velden:

Boringcode, Compartiment

Nieuwe velden:

Boring\_ID, Boringnaam

#### **Boring\_ID en Boringnaam i.p.v Boringcode**

Met het ID-veld wordt de uniciteit van de Boringen (binnen deze template) geborgd en met Boringnaam kan een eigen code of acroniem worden aangegeven.

#### **Compartiment**

Dit veld hoorde niet in werkblad Boringen, maar in Monsters.

Aangezien echter in principe altijd in compartiment 40

(waterbodem/sediment) wordt bemonsterd wordt dit als vaste waarde gehanteerd. Het veld is niet meer in de template zichtbaar.

### 3.8 Wijzigingen in werkblad Boorlaagbeschrijvingen

Verwijderde velden:

Laagcode, Toevoeging, Toevoeging\_gradatie

Nieuwe velden:

Laag\_ID, Laagnaam, Toevoeging2, Toevoeging3, NEN5104

Inhoudelijk gewijzigd:

Bijzonder\_bestanddeel

---

### **Grondsoort , toevoegingen en NEN5104 code**

De kolom Grondsoort bevat zowel de hoofdgrondsoort (de bovenste 6 keuzes in de keuzelijst) als de combinatie ervan met een eerste 'toevoeging'. Indien er in een rapportage meer dan één toevoeging aangegeven is kunnen in de kolommen Toevoeging2 en Toevoeging3 nog twee extra 'toevoegingen' worden ingevuld.

In de kolom NEN5104 wordt de combinatiecode gegenereerd overeenkomstig de NEN5104-norm. Waarden in deze kolom worden automatisch gegenereerd en kunnen niet worden aangepast.

Volgens de NEN5104 beschrijving zijn niet alle mogelijke combinaties van Grondsoort en toevoegingen valide. In de kolom Grondsoort staan daarom alleen de toegestane combinaties van Grondsoort en 1<sup>e</sup> toevoeging. Deze lijst lijkt dus incompleet, maar sommige combinaties zijn volgens de NEN-norm gewoon niet valide. In principe geldt ook voor verdere combinatie met de extra toevoegingen dat niet alle combinaties mogelijk zouden moeten zijn, maar daar wordt in de template verder niet op gecontroleerd. De invoerder dient hier op te letten.

### **Bijzonder\_bestanddeel**

In de keuzelijst is waarde 'OF – Oliefilm' toegevoegd.

## **3.9 Wijzigingen in werkblad Monsters**

Verwijderde velden:

Monstercode, Beheerdermonster, Barcode

Nieuwe velden:

Monster\_ID, Monsternaam

### **Monster\_ID en Monsternaam i.p.v Monstercode**

Met het ID-veld wordt de uniciteit van de Boringen (binnen deze template) geborgd en met Boringnaam kan een eigen code of acroniem worden aangegeven.

### **Beheerdermonster**

Dit veld is na enige discussie verwijderd uit de template (niet uit WABinfo). Oude monsters worden in de regel niet langer dan een half jaar bewaard door de beheerder van het monster (meestal het analyserend lab). 'Beheer' van het monster is bij deze pilot dus niet van belang.

### **Barcode**

Veld barcode is verwijderd. Een barcode is vooral tijdens (toekomstige) WABinfo processen van belang.

---

## 3.10 Wijzigingen in werkblad Analyses

Verwijderde velden:

Monstercode, Analysemethode, PROJECT (labcode)

Nieuwe velden:

Monster\_ID, Analysepakket, Lawabo\_niet\_geimporteerd

Inhoudelijk gewijzigd:

Analyserend\_lab, *alle stofnaam-codes (kolomkoppen)*

### **Monster\_ID i.p.v. Monstercode**

Gewijzigde naamgeving van werkblad monsters hier consequent doorgevoerd.

### **Analysepakket i.p.v. Analysemethode**

Er dient zoveel mogelijk aangegeven te worden met welk analysepakket er is gewerkt. Daarin is immers vervat welke analysemethodes per stof is gebruikt. Die informatie zal nodig zijn voor gegevensuitwisseling met WADI.

*We zullen even moeten aanzien hoe dit moet worden ingevoerd. Als er een standaard lijst is heeft dat de voorkeur. Als er een afwijkend pakket is gebruikt, maar wel beschreven in een document, kan dat document worden genoemd in werkblad Documenten zodat die via een blauwe koppeling kan worden gekozen.*

### **Lawabo\_niet\_geimporteerd**

Als er lawabofiles worden geïmporteerd wordt in dit veld aangegeven welke velden niet in een veld in de template zijn geplaatst terwijl ze mogelijk toch interessante waarden bevatten. De invoerder kan met deze informatie beoordelen of hij/zij de conversietabel (werkblad *Lawaboconversie*) voldoende heeft ingevuld. Interessante waarden kunnen opnieuw worden ingevoerd door de import opnieuw uit te voeren, of gewoon door betreffende waarden uit het werkblad *Lawabobestand* te kopiëren.

### **PROJECT (labcode)**

Dit veld is verwijderd. De inhoud van het Lawabo-veld PROJECT wordt namelijk per dienst en zelfs binnen de dienst op verschillende manieren gebruikt. Soms staat er een Labnaam in, soms een projectcode, of nog wat anders. Per dataset moet door de invoerder worden bekeken waar de gegevens uit deze lawabokolom het best naar toe kan worden geconverteerd (eventueel middels zelf te definiëren conversie methoden in tabblad *lawabo\_conversie*).

### **Analyserend\_lab**

De lijst is uitgebreid op basis van de NAZCA lijst en Fenelab.nl

### **Stofnamen-codes**

De namen van alle stoffen zijn aangepast. De koppen geven nu de iBever-codes weer. De oude Lawabocodes staan in de regel boven de iBevercodes. In Hoofdstuk 4 wordt aangegeven hoe nieuwe Bevercodes kunnen worden ingevoerd (met het tabblad *Volgordes*) indien er stoffen zijn geanalyseerd die nog niet in de template zijn opgenomen.

---

Bij het importeren van Lawabofiles wordt automatisch (via werkblad *Lawaboconversie*) de oude lawabocode omgezet naar de nieuwe iBever code.

Heel belangrijk is dat de invoerder de gebruikte eenheden en grootheden goed hanteert. Hij/zij zal zelf een eventuele vermenigvuldiging moeten uitvoeren om bijvoorbeeld g/kg om te zetten naar % of ug/kg ds naar mg/kg ds. De weergegeven eenheid boven de iBevercode is leidend.

### 3.11 Wijzigingen in werkblad Oordelen

Verwijderde velden:

Monstercode

Nieuwe velden:

Monster\_ID

Inhoudelijk gewijzigd:

*alle stofnaam-codes (kolomkoppen)*

#### **Monster\_ID i.p.v. Monstercode**

Zie par 3.10

#### **Stofnamen-codes**

Zie par 3.10

#### **Toelichting bij het gebruik van de kolommen Normering en Toetsbeschrijving.**

Per regel kan in veld Normering worden aangegeven welk toetsingskader ten grondslag ligt aan de ingevoerde klassificaties.

Over het algemeen zullen er in de template alleen klasseoordelen worden ingevoerd die naar verwachting niet via iBever-Towabo kunnen worden gereproduceerd omdat er bijvoorbeeld een afwijkende toetsmethode is gehanteerd. De afwijkende toetsmethode moet dan beschreven worden en als document (opgenomen in werkblad Documenten) worden gekoppeld via het veld Toetsbeschrijving.

*Als er sprake is van steeds dezelfde afwijkende toetsmethode kan deze beschreven worden en in de lijst van het veld normering worden opgenomen. Om dit te illustreren stond er in template 2.0 ook de keuze 'anders (DNH - xxx1)' etc in de keuzelijst. Die heb ik nu weggehaald omdat die nu per ongeluk zou kunnen worden gekozen terwijl er geen werkelijke beschrijving van bestaat.*

### 3.12 Wijzigingen in werkblad Partijen

Verwijderde velden:

Partijcode, Naam

---

Nieuwe velden:

Partij\_ID, PartijNaam

Inhoudelijk gewijzigd:

*alle stofnaam-codes (kolomkoppen)*

**Partij\_ID en PartijNaam i.p.v. Partijcode**

Met het ID-veld wordt de uniciteit van de Partijen (binnen deze template) geborgd en met PartijNaam kan een eigen code of acroniem worden aangegeven.

**Algemene opmerking**

De meeste velden zijn niet meer verplicht

### **3.13 Wijzigingen in werkblad Bestemmingen**

Geen

---

## 4. Nieuwe (Lawabo/iBever) stoffen invoeren.

---

Op hoofdlijnen is de manier waarop stofnamen kunnen worden ingevoegd nauwelijks gewijzigd. Ook de Lawabo-import methode is nagenoeg onveranderd.

Er kunnen 240 stoffen worden ingevoerd in de template. Door 'volgordes' te definiëren kunnen stoffen die in een template onbelangrijk zijn worden uitgezet (door het volgnr te verwijderen) ten faveure van nieuwe stoffen.

### 4.1 Invoeren nieuwe stofnamen

Als er een stof is geanalyseerd die niet in de huidige template voorkomt dient deze in het werkblad *Volgorde* te worden gedefinieerd. Doorloop daarvoor de volgende stappen.

- Ga naar werkblad *Volgordes*.
- Sorteert kolom C (door een cel in kolom C te klikken toont zich een button waarmee de actie kan worden uitgevoerd).
- Zoek de code die gewenst is.
- Als de code WEL gevonden wordt dient die gebruikt te worden. Controle van omschrijving en eenheid is belangrijk. Let op: de eenheden die vermeld zijn in kolom E mogen niet worden gewijzigd. Eventuele afwijkingen van eenheden dienen door de invoerder te worden opgelost door betreffende waarden te vermenigvuldigen met een omrekeningsfactor.
- Als de code NIET gevonden wordt moet de betreffende code gezocht worden in tabblad *iBever\_parameterlijst*.
- Open tabblad *iBever\_parameterlijst*.
- Sorteert kolom A of B om de code te zoeken die overeenstemt met de gewenste stof. Eventueel kan met Ctrl-F gezocht worden naar een (deel van een) code of omschrijving. Gebruik wildcards!
- Als de Bever-code gevonden is moet die worden opgenomen in werkblad *volgordes*.
- Als de Bever-code NIET gevonden is dient een code verzonden te worden die gebaseerd is op gelijksoortige codes van *iBever*. Voeg achteraan "-xx" toe zodat duidelijk is dat het geen officiële Bevercode is. (voorbeeld: difenyltin staat niet in de lijst, maar op basis van vergelijkbare Tinnen kan geconcludeerd worden dat de code zou moeten worden: DfySn. Die komt echter niet in de lijst voor dus wordt de code: DFySn\_xx. Op basis van andere tinnen (in werkblad *Volgorde*) is de meest voor de hand liggende eenheid mg/kg ds.
- Ga naar werkblad *Volgordes*.



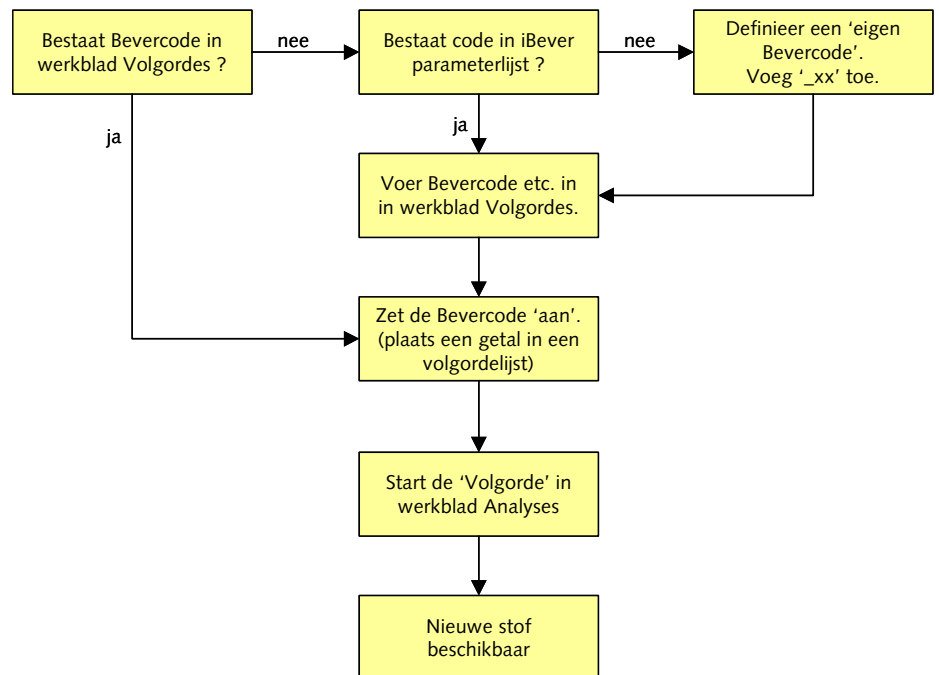
- Sorteer op kolom B zodat de algemene volgorde weer terug komt.
- Zoek in kolom B een lege groene regel en vul daar de gevonden of bedachte iBevercode in, de omschrijving en de eenheid.
- Vul in een van de volgordekolommen een cijfer in. Zonder cijfer zal de parameter alsnog niet beschikbaar zijn.

ANALYSES	
awabo met 14 velden	Geef een naam voor de volgorde...
wabovolgorde, met 14 nieuwe of RWS DNH	Geef een omschrijving voor de volgorde...
ja	ja
analyse	analyse

Eventueel kan een nieuwe volgordelijst worden ingevoegd met de button bovenaan het scherm. De invoerder is vrij zijn eigen volgordes te definiëren, afgestemd op de rapporten die ingevoerd moeten worden.

- Onthoud de naam van de aangevulde volgorde.
- Ga naar werkblad Analyses.
- Kies de button 'Volgorde' linkbovenaan het scherm.
- Kies de volgorde die je net hebt aangepast. De nieuwe parameter zal nu beschikbaar zijn.

In schema:



NB. Als in het werkblad Volgordes op een sorteerbutton wordt geklikt wordt tevens een check op uniciteit uitgevoerd. Er wordt een melding gegeven indien Stofnamen dubbel voorkomen.

---

## 4.2 Aanpassen Lawabo-conversie lijsten

Indien er nieuwe velden in lawabofiles zijn geconsteerd zullen deze eerst met de in paragraaf 4.1 beschreven methode moeten worden gedefinieerd in het werkblad Volgordes.

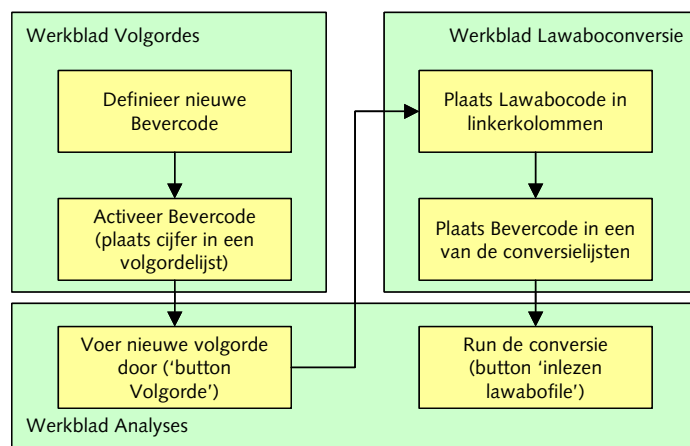
*Gebruik daarbij de Bevercodes en NIET de code die wellicht in de Lawabofile is gehanteerd!*

Als de betreffende volgorde doorgevoerd wordt komen alle nieuwe stoffen beschikbaar in het werkblad Analyses (en op vergelijkbare wijze trouwens ook in werkblad Oordelen).

De nieuwe stoffen kunnen worden gedefinieerd in het werkblad Lawaboconversie. Dit gaat als volgt:

- Ga naar werkblad Lawaboconversie.
- Zoek een lege groen regel in kolom C en noteer de Lawabocode die in de Lawabofile is gehanteerd (dus NIET de Bevercode).
- Geef ook de omschrijving van de stof en de eenheid. Deze eenheid dient hetzelfde te zijn als van de toegevoegde Bevercode in werkblad Volgordes. Er wordt echter geen controle op uitgevoerd. Er wordt (dus) ook GEEN conversie van een eenheid naar andere eenheid uitgevoerd. Dat zal de invoerder zelf moeten verzorgen.
- Ga naar een (of eventueel meerdere) van de conversiekolommen ernaast en vul de twee kolommen in. Meestal werkblad = Analyses. Vul bij de kolomnaam de Bevercode in die je in werkblad Volgordes hebt gedefinieerd.
- Ga naar werkblad Analyses
- Klik op de button inlezen Lawabofile links bovenaan het scherm.
- Kies de naam van de conversielijst die je zojuist hebt aangevuld.
- Op deze wijze wordt dus de nieuwe Lawabocode geconverteerd naar de nieuwe Bevercode in werkblad Analyses.

Totale schema:



---

### **4.3 Relatie tussen Volgordelijsten en Conversielijsten**

Als er een conversielijst ('conversiemethode') wordt gebruikt die stoffen bevat die nog niet aanwezig zijn in werkblad Analyses zal hiervoor een foutmelding worden gegeven.

De stoffen in werkblad Analyses kunnen aangepast worden door een andere volgordelijst door te voeren.

Er zal dus op den duur een relatie gaan bestaan tussen bepaalde conversielijsten met afwijkende stoffen en de volgordelijsten die daarvoor moeten worden ingesteld. Deze relatie kan inzichtelijk worden gemaakt door de namen van de lijsten op elkaar af te stemmen. (De namen van de lijsten staan in de groene cellen boven de lijsten.

Er kunnen zoveel lijsten worden gedefinieerd als men wil. Enige beperking is het maximum aantal kolommen (256) per werkblad.

### **4.4 Invoerder bepaalt zelf zijn conversielijsten**

De conversielijsten die nu zijn weergegeven zijn als voorbeelden ingevuld. De invoerder zal op basis van de inhoud van de lawabofiles en de bijbehorende rapporten moeten bepalen welke Lawabokolom naar welke kolom van welk werkblad moet worden geconverteerd.

De kolom Lawabo\_niet\_geimporteerd in het werkblad Analyses geeft na elke import aan welke kansrijke kolommen er nog zouden kunnen worden opgenomen in de conversielijsten.

---

## 5. Opmaak van werkbladen

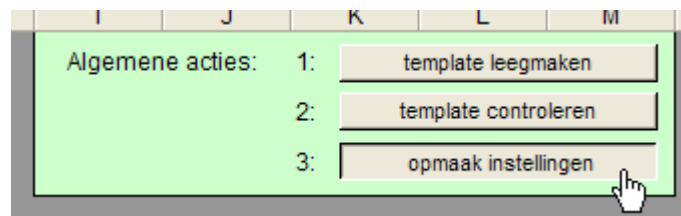
---

In de opmaak van de werkbladen is nagenoeg niets veranderd. Er is alleen op elk werkblad een tweetal buttons toegevoegd met opschrift opmaak1 en opmaak2.

Doel van deze opmaak-buttons is het invoergeedeelte van de werkbladen (de regels vanaf rij 101) overzichtelijker te maken.

### 5.1 Opmaak 2

Met opmaak2 kan aan elke regel vanaf rij 101 een stippellijn worden toegevoegd met een bepaalde kleur. De opmaak kan ook worden toegepast om de regel, of om de 2 regels etc. De kleur en het aantal regels dat moet worden overgeslagen kan worden ingesteld met de button 'Opmaak Instellingen' op het werkblad *template\_info*.



Als hierna in een willekeurig werkblad op button opmaak 2 wordt geklikt wordt in dat werkblad de ingestelde opmaak doorgevoerd.

95	<b>Boringen</b>	werkbladkiezer	
	<i>Unieke code van de boring</i>		<i>Datum waaro boring is uitg</i>
96		opmaak 1 opmaak 2	
97	<b>Verplicht, basisveld</b>		<b>verj</b>
98	<i>Tekst(20)</i>		<i>De</i>
99			
100	<b>Boringcode</b>		<b>Datum</b>
101	ZL0001		25-0
102	ZL0002		25-0

Resultaat:

	<i>Datumboring</i>	<i>Boorbedrijf</i>	<i>Vaartuig</i>	<i>B</i>
	25-07-1991			zuigerboo
	25-07-1991			zuigerboo
	25-07-1991			zuigerboo
	25-07-1991			zuigerboo

## 5.2 Opmaak 1

Met button opmaak1 wordt een eventueel aangebrachte opmaak (met opmaak2) weer weggehaald. Eventuele kleuren en arceringen t.g.v. controles blijven aanwezig.

---

## 6. Aanpassen van keuzelijsten (tijdelijk)

---

Gedurende de pilots kan het voorkomen dat een keuzelijst moet worden aangepast. In principe dient dit in overleg met RIZA te gebeuren. In bepaalde situaties (nader af te stemmen) kan hiervan afgeweken worden. In dat geval kan een uitbreiding op een lijst worden gepleegd, mits op de volgende manier uitgevoerd.

In het tabblad *Lijsten* zijn alle (gele) lijsten opgesomd die in de werkbladen worden gehanteerd.

Ze zijn gegroepeerd per werkblad met rode en oranje belijningen.

Er kan een nieuwe waarde worden ingevoegd door de rest naar beneden te verplaatsen. Er mogen GEEN lege regels ontstaan. Een lege regel wordt beschouwd als het eind van de lijst.

Om deze reden is het dan ook niet verstandig een gehele nieuwe rij in te voegen, aangezien er dan in lijsten buiten het scherm bereik per ongeluk lege regels kunnen ontstaan.

Het definiëren en invoegen van geheel nieuwe lijsten kan alleen door RIZA plaatsvinden.

Het tabblad *Lijsten* zal naar verwachting uiteindelijk verborgen worden voor latere invoertrajecten.

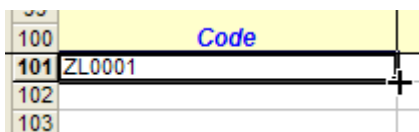
---

## Bijlage A Tips en waarschuwingen

---

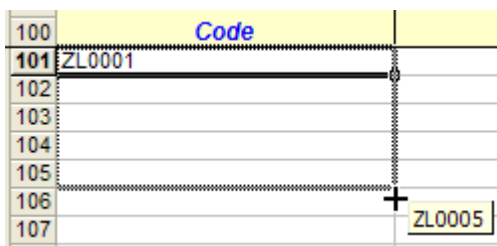
### A.1 Automatisch uitbreiden celwaarde

Een waarde kan automatisch van een nieuw volgnummer worden voorzien op de volgende manier (standaard Excel).



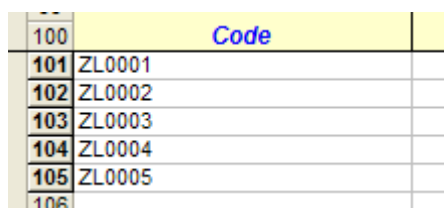
	Code
101	ZL0001
102	
103	

Linkermuis ingedrukt houden en naar beneden slepen.



	Code
101	ZL0001
102	
103	
104	
105	
106	ZL0005
107	

Resultaat:



	Code
101	ZL0001
102	ZL0002
103	ZL0003
104	ZL0004
105	ZL0005
106	

### A.2 Autofilter

Er kan gebruik worden gemaakt van het autofilter.

Selecteer een cel in regel 101 en kies voor menu optie:

Data -> Filter -> Autofilter

Boven elke kolom verschijnt een pulldown waarmee de inhoud van de invoercellen kan worden gefilterd.

### A.3 Sorteren mag NIET

De inhoud van de werkbladen mag (in tegenstelling tot eerdere berichten) **NIET gesorteerd worden**. Gelegde koppelingen tussen de werkbladen (blauwe keuzelijsten) zullen hierdoor niet meer correct zijn.

---

#### **A.4 Bij probleem opnieuw openen**

Indien er door een onverwachte foutmelding problemen optreden (keuzelijsten zijn niet meer beschikbaar, buttons werken niet), dient het werk te worden opgeslagen en opnieuw te worden geopend.