

Het grote avontuur van de Omgevingsvisie provincie Utrecht

Carolien Idema

Adviseur omgevingsinformatie provincie Utrecht

28 september 2021



Agenda

- Context / proces
- Totstandkoming tekst
- Onze keuzes bij annoteren van tekst
- En de overige onderdelen dan?
- Tips



Proces



omgevingsvisie en omgevingsverordening

- Gestart begin 2017, Omgevingsvisie & Omgevingsverordening tegelijk, geheel nieuw
- Intensieve samenwerking beleid, juristen en DSO- /GIS-expert
- **Ontwerpen klaar op 17 maart 2020 (GS-besluit)**
- Terinzagelegging opgeschort door uitstel wet in mrt 2020
- Beide wel naar LVBB/DSO gebracht om te leren / oefenen
- **April 2021: interim verordening & omgevingsvisie in werking (IMRO)**
- Zomer 2021: omgevingsvisie ingevoerd voor aanlevering LVBB/DSO
- **Oktober 2021 ? : omgevingsvisie in DSO (PRE)**
- Uiterlijk medio 2022: omgevingsvisie in DSO (PROD) 2 jaar na ontwerp!



Onze vertrekpunt: stevige basis

- Sinds 2004 betrokken bij ontwikkeling IMROstandaarden
- Eerste IMRO-structuurvisie in 2008 gepubliceerd

- Beleidsmakers en juristen doordrongen van relatie tekst en kaart
- Alle locaties staan in GIS-database, incl afhankelijkheden en beheerafspraken
 - “geosommetjes”, bv landelijk gebied = provincie minus stedelijkgebied



Totstandkoming tekst

Van de Omgevingsvisie Provincie Utrecht, vastgesteld maart 2021



Onze uitgangspunten voor annoteren

- Hoge ambitie, alle mogelijkheden gebruiken
- Annoteren draagt bij aan inhoudelijke samenhang tussen documenten
 - Omgevingsvisie
 - Omgevingsverordening
 - Voorbereidingsbesluit
 - Programma's
 - ...



Onze uitgangspunten voor de tekst

- Uitnodigend en inspirerend verhaal
- Herkenbare indeling
- Rijke verbeelding
- Doorkijk naar beleidsuitvoering (verordening, programma's)
- Regionale beschrijvingen (3 regio's)
- Participatie
- Tekstopbouw niet beperkt door objectenstructuur



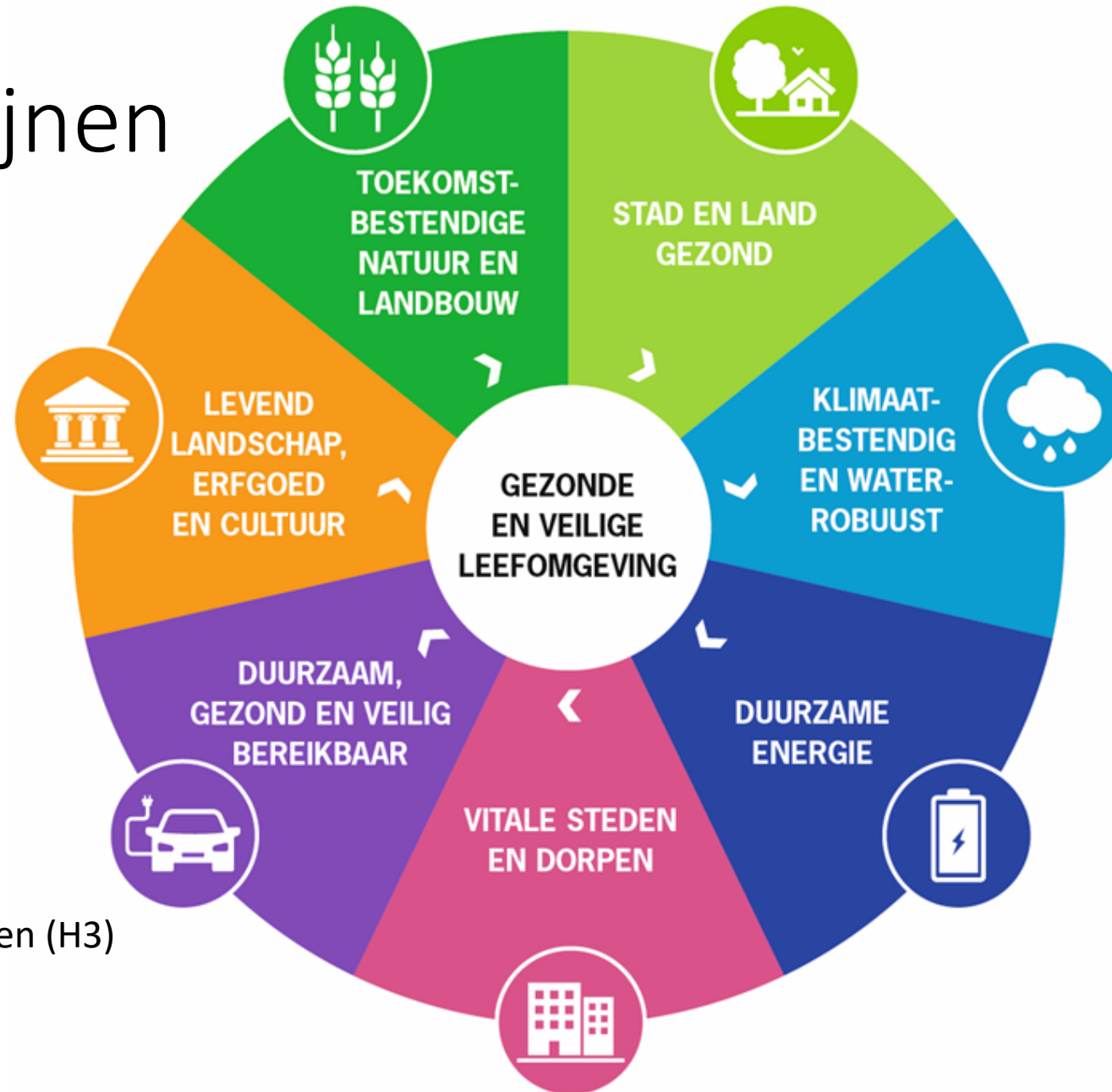
INHOUDSOPGAVE



| | | | |
|---|------------|--|--|
| VOORWOORD | 5 | | |
| 1. INLEIDING | 13 | | |
| LEESWIJZER | 20 | | |
| 2. VISIE | 23 | | |
| 2.1 Kwaliteiten, opgaven en positionering Utrecht | 24 | | |
| 2.2 Utrecht 2050 | 28 | | |
| 3. BASIS | 41 | | |
| 3.1 Sturingsfilosofie | 42 | | |
| 3.2 Uitgangspunten voor ons omgevingsbeleid | 42 | | |
| 3.3 Provinciale belangen | 47 | | |
| 4. BELEID VOOR EEN GEZONDE EN VEILIGE LEEFOMGEVING | 53 | | |
| Gezonde en veilige leefomgeving | 54 | | |
| 4.1 Stad en land gezond | 56 | | |
| 4.1.1 Milieu en gezondheid | 56 | | |
| 4.1.2 Recreatie en toerisme | 61 | | |
| 4.2 Klimaatbestendig en waterrobuust | 66 | | |
| 4.2.1 Duurzaam en robuust bodem- en watersysteem | 67 | | |
| 4.2.2 Klimaatbestendige en waterveilige leefomgeving | 70 | | |
| 4.2.3 Perspectief voor bodemdalingsgebieden | 75 | | |
| 4.3 Duurzame energie | 78 | | |
| 4.4 Vitale steden en dorpen | 86 | | |
| 4.4.1 Ruimte voor wonen en leven | 87 | | |
| 4.4.2 Ruimte voor werken en winkelen | 92 | | |
| 4.5 Duurzaam, gezond en veilig bereikbaar | 96 | | |
| 4.5.1 Een goed bereikbare provincie | 97 | | |
| 4.5.2 Ontwikkeling bij knooppunten | 99 | | |
| 4.5.3 Optimalisatie van netwerken wegen, OV en fiets | 100 | | |
| 4.6 Levend landschap, erfgoed en cultuur | 106 | | |
| 4.6.1 Aantrekkelijke landschappen | 108 | | |
| 4.6.2 Toegankelijke cultuur en waardevol erfgoed | 110 | | |
| 4.7 Toekomstbestendige natuur en landbouw | 116 | | |
| 4.7.1 Robuuste natuur met hoge biodiversiteit | 117 | | |
| 4.7.2 Duurzame landbouw | 120 | | |
| 5. GEBIEDEN | 131 | | |
| 5.1 Regio U16 | 132 | | |
| 5.2 Regio Amersfoort | 142 | | |
| 5.3 Regio Foodvalley | 146 | | |
| 6. UITVOERING | 153 | | |
| 6.1 Samenwerken | 154 | | |
| 6.2 Participatie | 156 | | |
| 6.3 Omgevingskwaliteit | 157 | | |
| 6.4 Regionaal programmeren | 160 | | |
| 6.5 Uitvoering via Omgevingsverordening en programma's | 160 | | |
| 6.6 Flexibiliteit in beleid | 165 | | |
| 6.7 Monitoring en evaluatie | 166 | | |
| 6.8 Vergunningverlening toezicht en handhaving | 167 | | |
| 6.9 Uitvoering geven aan beleid via programma's | 168 | | |
| BIJLAGE 1: VERKLARENDE WOORDENLIJST | 170 | | |
| BIJLAGE 2: LOCATIELIJST BEHORENDE BIJ KAARTEN | 180 | | |



Verhaallijnen



- Visiedeel (H2)
- Provinciale belangen (H3)
- Beleidsdeel (H4)

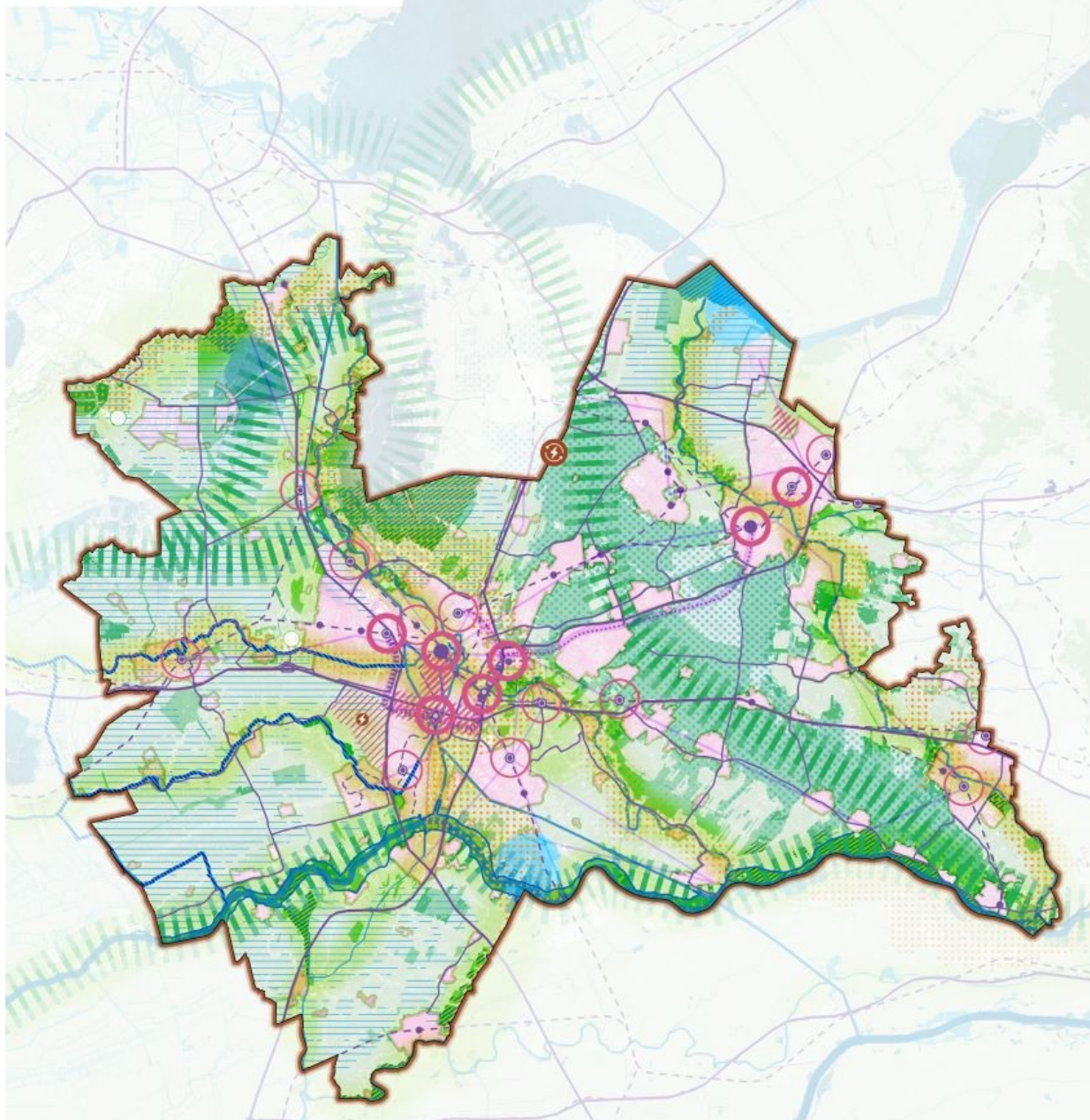


Visie provincie Utrecht 2050

Besluit Provinciale Staten, 10 maart 2021

Aanduidingen zijn indicatief

Kaart 4



Visie provincie Utrecht 2050

Besluit Provinciale Staten, 10 maart 2021

Aanduidingen zijn indicatief

Stad en land gezond

- Ontwikkeling groenblauwe en recreatieve structuur
- Versterken stad/land verbinding

Klimaatbestendig en waterrobuust

- Tegenaan bodemdaling
- Aantrekkelijke en toekomstbestendige dijk
- Klimaatbestendige wateraanvoer
- Zoekgebied drinkwaterwinning
- Vasthouden en infiltreren regenwater

Duurzame energie

- Provincie Utrecht CO₂-neutraal
- Energielandschap (tijdelijk)

Vitale steden en dorpen

- Binnenstedelijke en binnendorpse ontwikkeling
- Prioritaire locatie voor grootschalige integrale ontwikkeling wonen en werken rondom knooppunt
- Potentiële locatie voor grootschalige integrale ontwikkeling wonen en werken rondom knooppunt
- Zoekrichting grootschalige integrale ontwikkeling wonen-werken-bereikbaarheid
- Lange termijn zoekrichting grootschalige integrale ontwikkeling wonen-werken-bereikbaarheid

Duurzaam, gezond en veilig bereikbaar

- Beter benutten spoor- en hoogwaardig OV-netwerk
- Optimaliseren multimodaal knooppunt
- Benutten bestaand knooppunt
- Ontwikkeling nieuw knooppunt
- Realiseren (snelfiets) routenetwerk
- Beter benutten hoofdwegennet
- Beter benutten provinciale wegennet
- Prioritaire verbinding hoogwaardig OV
- Nader te verkennen verbinding hoogwaardig OV

Levend landschap, erfgoed en cultuur

- Verzilveren linie en limes

Toekomstbestendige natuur en landbouw

- Realiseren en verbeteren Natuurnetwerk Nederland
- Verbinden groot natuursysteem
- Koesteren Natura-2000 gebied
- Transitie naar duurzame landbouw
- Verkennen duurzame toekomst glastuinbouw

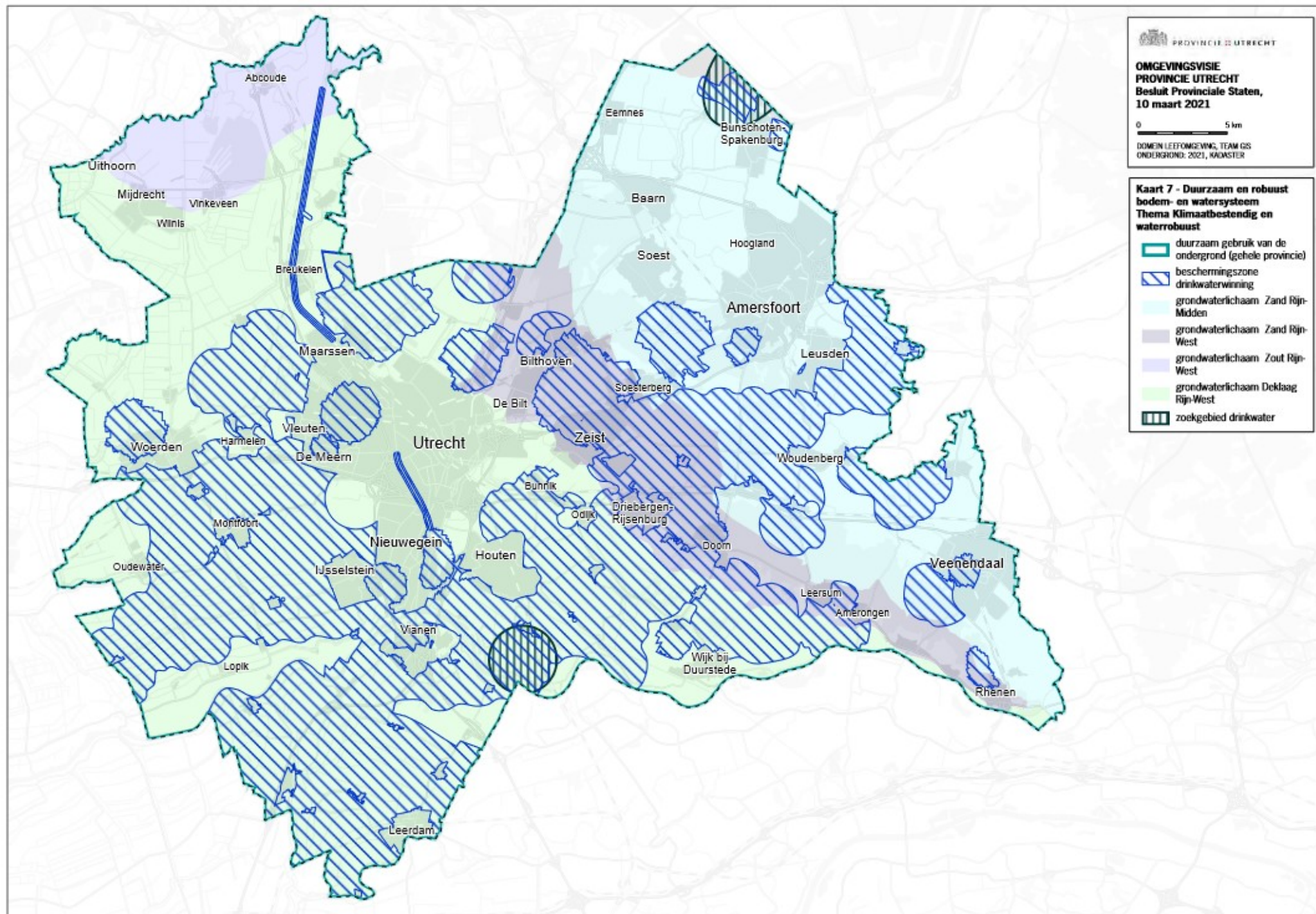
**OMGEVINGSVISIE
PROVINCIE UTRECHT
Besluit Provinciale Staten,
10 maart 2021**

0 5 km

DOMEN LEEFOMGEVING, TEAM GIS
ONDERGROND: 2021, KADASTER

**Kaart 7 - Duurzaam en robuust
bodem- en watersysteem
Thema Klimaatbestendig en
waterrobuust**

-  duurzaam gebruik van de ondergrond (gehele provincie)
-  beschermingszone drinkwaterwinning
-  grondwaterlichaam Zand Rijn-Midden
-  grondwaterlichaam Zand Rijn-West
-  grondwaterlichaam Zout Rijn-West
-  grondwaterlichaam Deklaag Rijn-West
-  zoekgebied drinkwater



The image shows the interior of Utrecht Central Station, a modern transportation hub. The architecture features a high ceiling with a complex network of white steel beams and a glass and metal structure. People are seen walking through the station, some carrying bags. In the foreground, a woman in a brown coat and red scarf walks towards the right. To the left, there are information boards with yellow and blue panels. A white text box is overlaid on the lower-left portion of the image, containing the title 'COLOFON' and project details.

COLOFON

Provincie Utrecht

Vastgesteld bij besluit Provinciale Staten, 10 maart 2021

Status: Definitief

Referentienummer: 82224DED

Ontwerpend onderzoek: BVR Adviseurs Ruimtelijke Ontwikkeling

Procesbegeleiding: Andersson Elffers Felix bureau voor maatschappelijk vraagstukken

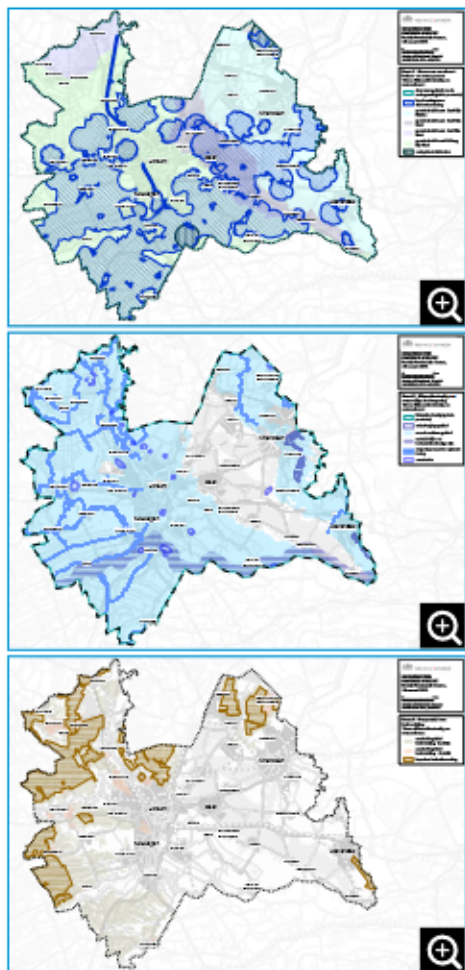
Visiekaarten en collages: BVR Adviseurs Ruimtelijke Ontwikkeling

Grafische vormgeving en opmaak: Wentelwereld Communicatie en (grafisch) Ontwerp

Fotografie: Utrecht Toolkit, Utrecht Marketing en provincie Utrecht



4.2 Klimaatbestendig en waterrobuust



Nederland heeft een opgave om de gevolgen van klimaatverandering zo goed mogelijk op te vangen. Ook wij hebben daar een verantwoordelijkheid in. Daarvoor willen wij de fysieke leefomgeving klimaatbestendig en waterrobuust maken. Het is belangrijk dat wij bij ontwikkelingen rekening houden met een robuust bodem- en watersysteem, een klimaatbestendige en watervrije leefomgeving en een perspectief voor bodemdalinggebieden.

Het bodem- en watersysteem (zowel grond- als oppervlaktewater) vormt van nature de basis voor onze leefomgeving en daarmee voor onze samenleving. Het bodem- en watersysteem, zoals weergegeven in de afbeelding, beschouwen wij als één integraal systeem. Het systeem voorziet ons bijvoorbeeld van draagkracht om te wonen, ruimte voor (boven- en ondergrondse) bouwactiviteiten en infrastructuur voor wonen en werken (inclusief kabels en leidingen), schoon drinkwater, voldoende én schoon water voor natuur, mogelijkheden voor recreatie, energieproductie (aquathermie, bodemenergie en aardwarmte), en het systeem is een voedingsbodem voor de landbouw. Ook zijn er aardkundige en archeologische waarden opgenomen in het systeem om rekening mee te houden en zijn er historische bodem- en grondwaterverontreinigingen aanwezig. Door toenemend gebruik staat het bodem- en watersysteem onder druk.

Het bodem- en watersysteem in onze provincie kenmerkt zich door een grote diversiteit en kwaliteiten. Het veenweidegebied in het westen van de provincie heeft veengrond met een hoge grondwaterstand die kunstmatig beheerd wordt. De bodem langs de grote rivieren en het Kromme Rijngebied bestaat hoofdzakelijk uit klei. De gebieden rondom de Utrechtse Heuvelrug bestaan uit zandgronden en beeksystemen zorgen voor afwatering. Op de Utrechtse Heuvelrug infiltreert een groot deel van het regenwater dat een belangrijke bron is voor de drinkwaterwinning en water voor de (levensmiddelen)industrie en de natuur- en landbouwgebieden langs de flanken. Een deel van het grondwater komt in kwelgebieden aan de oppervlakte. Dit zorgt voor een bijzondere biodiversiteit. Een goede bodemkwaliteit draagt bij aan een gezond bodemleven voor een vruchtbare bodem en bezit meer waterbergend vermogen.

Het oppervlaktewatersysteem vormt een belangrijke basis voor het functioneren van ons landelijk en stedelijk gebied. Het watersysteem draagt bij aan cultuurhistorische bete-

kenis van uiteenlopende landschappen in onze provincie. Het veenweidegebied, de Nieuwe Hollandse Waterlinie, de Grebbelinie, de Stelling van Amsterdam en de aardkundige waarden verspreid over onze provincie zijn hiervan mooie voorbeelden. Een goede waterkwaliteit draagt bij aan een gezonde en aantrekkelijke leefomgeving. En tegelijkertijd kan een robuust watersysteem het aanwezige gebruik faciliteren en goed inspelen op extreme neerslagsituaties en perioden van droogte.

Via onze rivieren (Nederrijn en Lek), kanalen (Amsterdam-Rijnkanaal, Merwedekanaal en Valleikanaal) en het regionale watersysteem kan onder normale omstandigheden voldoende zoetwater worden aan- en afgevoerd. Door een stelsel aan dijken en keringen wordt onze provincie beschermd tegen overstromingen. Aanwezige groenblauwe dooradering in stedelijk gebied is essentieel voor klimaatadaptatie, gezondheid, biodiversiteit en recreatie.

Karakteristiek voor de (veen)weidegebieden zijn de verschillende cultuurhistorische waardevolle verkavelingspatronen met smalle kavels en veel sloten en de aanwezigheid van (veen)kaden, dijkes, lintdorpen, oude dorpskernen, boerdorpen, kronkelende veenriviertjes, openheid, vee, (weide)vogels, rietlanden en moerassige delen. De veenweidegebieden zijn, ook op Europees niveau, de best bewaarde cultuurlandschappen die ingericht zijn voor de landbouw. Daarnaast zijn ook de openheid, rust en stilte unieke kwaliteiten van (veen)weidegebieden.

4.2.1 Duurzaam en robuust bodem- en watersysteem

Ambities

- 2050: het bodem- en watersysteem (zowel grondwater als oppervlaktewater) is blijvend robuust en kan veerkrachtiger omgaan met grote hoeveelheden neerslag en droogte. Hier werken wij continu aan.
- 2050: de ondergrond en het bodem- en watersysteem worden duurzaam gebruikt, waarbij gebruik en functies van de ondergrond en het bodem- en watersysteem in samenhang met de bovengrondse opgaven worden bekeken, zodat de juiste functie op de juiste plek ligt.
- 2050: wij hebben op een veilige en verantwoorde manier de duurzame energie die het bodem- en

watersysteem levert zo optimaal mogelijk benut.

- 2050: nieuwe opkomende stoffen, zoals medicijnresten, microplastics en PFAS, in het grond- en oppervlaktewater zijn integraal onderdeel van het waterkwaliteitsbeleid.
- 2040: wij zorgen dat er altijd voldoende en schoon drinkwater is, zelfs wanneer zich een extreme groei van de drinkwatervraag zou voordoen. Besparen van drinkwater en voorkomen van verspilling van grondwater zijn daarbij essentiële randvoorwaarden.
- 2027: wij voldoen aan de doelen voor de Europese Kaderrichtlijn Water (KRW-doelen).

Hierna is het beleid weergegeven waarmee we deze ambities willen bereiken. De vetgedrukte woorden in de tekst zijn weergegeven op themakaart 7. Ook zijn verwante legenda-eenheden op andere kaarten vetgedrukt.

Bodem- en watersysteem

Het bodem- en watersysteem levert een belangrijke bijdrage aan het realiseren van veel van onze doelen. Met het oog op een blijvend gebruik van het bodem- en watersysteem in de toekomst is bescherming van het systeem essentieel. Daarom formuleren wij voor de verschillende aspecten van het bodem- en watersysteem doelen, randvoorwaarden en kaders, die in het regionaal water- en bodemprogramma en de Omgevingsverordening zijn opgenomen.

We werken samen met waterbeheerders, gemeenten, drinkwaterbedrijven en andere partners aan een duurzaam en robuust bodem- en watersysteem (zowel grondwater als oppervlaktewater). Hiermee geven we ook invulling aan de KRW-doelen en beschermen we het grondwater voor menselijke consumptie, waaronder drinkwater en voor voedingsgevoelige natuurgebieden.

De opgaven waar de provincie Utrecht de komende jaren voor staat vragen om keuzes: waar is het bodem- en watersysteem te benutten voor maatschappelijke opgaven? Waar vraagt het systeem om bescherming, zodat ook voor de langere termijn een evenwichtig systeem is gewaarborgd? Waar vraagt het systeem om versterking, zodat het systeem ook in zeer natte en zeer droge periode robuust is? Dit vraagt om slim realiseren van nieuwe opgaven in een optimale combinatie met de kwaliteiten van het bodem- en watersysteem en een **duurzaam**

gebruik van de ondergrond. En dit vraagt om bewust omgaan met de mogelijkheden en beperkingen van het bodem- en watersysteem in relatie tot ruimtelijke ontwikkelingen. Daarmee blijft een aantrekkelijke leefomgeving gewaarborgd, ook in 2050.

Om te komen tot een veilig en verantwoord **duurzaam gebruik van de ondergrond** ontwikkelen we in samenwerking met andere overheden een gebiedsgerichte 3d-afwegingssysteem voor de ondergrond. Dit omvat o.a. een afweging tussen gebruik van de ondergrond voor de energieopgave en voor de drinkwateropgave. Dit sluit aan bij de Rijksstructuurvisie Ondergrond (STRONG) en wordt nader uitgewerkt in een programma.

Versterken van het bestaande bodemsysteem

We werken aan het versterken van het bestaande bodemsysteem. De fysieke en chemische kwaliteit van de bodem moet op sommige plekken worden verbeterd en op andere plekken worden behouden. Tegelijkertijd is onze bevoegdheid met betrekking tot de chemische bodemkwaliteit veranderd. Na inwerkingtreding van de Omgevingswet vervalt de Wet bodembescherming (Wbb) en zijn gemeenten bevoegd gezag voor de bodemkwaliteit. We stellen een nieuw programma op waarin we onder andere beschrijven hoe we het bodemsaneringsprogramma gaan afronden en hoe we samenwerken met andere overheden bij mobiele bodem- en grondwaterverontreinigingen.

Wat betreft de aanpak van diffuse (mobiele) verontreinigingen en (mobiele) opkomende stoffen in bodem en grondwater werken we mee aan kennisontwikkeling, kennisoverdracht en bewustwording. We bundelen de kennis over de kwaliteit van de bodem en bijbehorend grondwatersysteem door één provinciaal bodeminformatiesysteem te realiseren samen met onze partners: gemeenten en waterschappen. Dit zogeheten BIS zal aansluiten bij de landelijke ontwikkelingen in het kader van het Digitaal Stelsel Omgevingswet (DSO) en de Basisregistratie Ondergrond (BRO).

Verbeteren van de grondwaterkwaliteit

We verbeteren de kwaliteit en kwantiteit van de grondwaterlichamen (voldoende en schoon grondwater) om te voldoen aan de KRW-doelen. We beschermen het grondwater ten behoeve van de volgende functies: menselijke

consumptie, toekomstige drinkwaterwinning (strategische grondwaterreserves) en grondwaterafhankelijke natuur en landbouw. We pakken historische grondwaterverontreinigingen aan en hanteren hierbij het volgende kader in ons beleid:

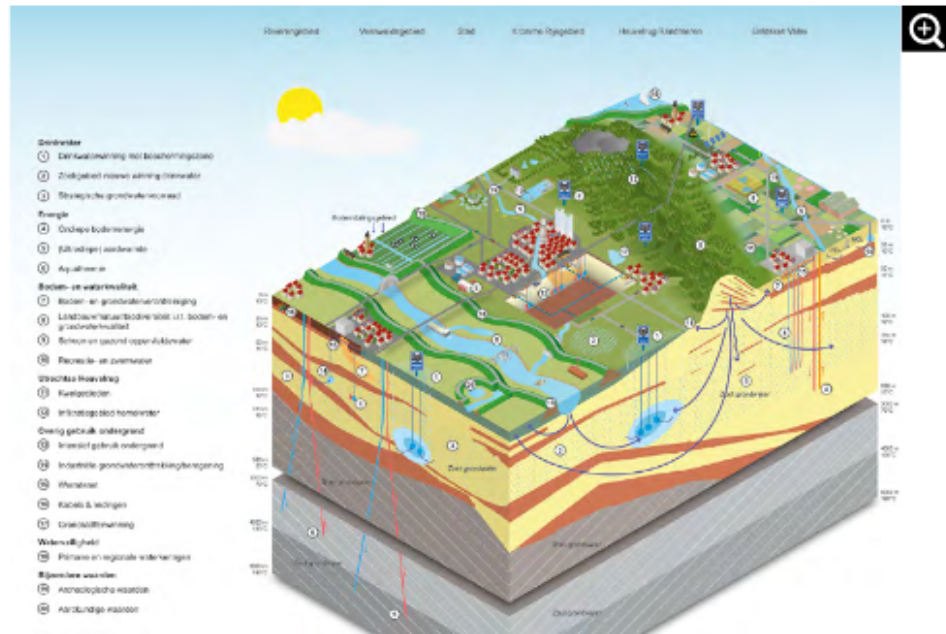
- De KRW-doelen en de Grondwater-richtlijn (GRW) zijn leidend in ons beleid;
- De kwaliteit van het grondwater moet aansluiten op de functies en opgaven in het gebied;
- De kwaliteit van het grondwater moet (waar relevant) geleidelijk worden verbeterd.

We willen controle blijven houden op de grondwaterkwaliteit en de (historische) verontreinigingen. De opgaven waar we voor staan en de situatie van het bodem- en grondwatersysteem verschillen per gebied. Daarom willen we zo veel mogelijk per gebied gezamenlijk met waterbeheerders, gemeenten, drinkwaterbedrijven en andere partners het beleid en de aanpak van het (bodem-) en grondwatersysteem bepalen.

Uitbreiden van mogelijkheden voor drinkwaterwinning

Drinkwaterbedrijven en overheden zijn samen verantwoordelijk voor het duurzaam veiligstellen van de openbare drinkwatervoorziening. Dit wordt ook wel de 'zorgplicht drinkwater' genoemd. Voor de bescherming van de bestaande drinkwaterwinningen in onze provincie hebben wij een **beschermingszone drinkwaterwinning**. Vanwege de bevolkingsgroei en de toenemende bedrijvigheid hebben we tot 2050 extra drinkwater nodig, waarvoor oppervlakte- en grondwater wordt onttrokken. Hiervoor ontwikkelen we samen met de drinkwaterbedrijven nieuwe grondwaterwinningen en breiden we bestaande grondwaterwinningen uit. Een nieuwe winning bij Schalkwijk en uitbreiding van de winning Eemdijk zien wij als de beste opties om hierin te voorzien. Voor beide locaties is een **zoekgebied drinkwaterwinning** aangewezen. Bij het ontwikkelen van nieuwe drinkwaterwinningen zoeken we naar een combinatie van functies, zoals het winnen van grondwater voor de productie van drinkwater in combinatie met natuurontwikkeling.

Het is van belang om daarnaast een deel van het grondwater te beschermen, om ook de groei van de drinkwatervraag op te kunnen vangen op de langere termijn



 Bodem- en watersysteem provincie Utrecht (bron: provincie Utrecht, 2020)

en in extreme situaties (zoals nu nog niet voorziene extra sterke bevolkingsgroei of een veel hoger verbruik per persoon). Daartoe beschermen we het gebied dat we de strategische grondwaterreserves noemen (in onder andere de landelijke Structuurvisie Ondergrond (STRONG) wordt dit de Aanvullende Strategische Voorraden genoemd). Bij onttrekkingen uit deze grondwaterreserves geldt als uitgangspunt dat deze voorraden niet worden uitgeput.

Op het moment dat de maatschappelijke opgaven meer ruimte vragen, ten koste van de strategische grondwaterreserves, zullen we de begrenzing en de bescherming van deze strategische grondwaterreserves heroverwegen. Daarvoor ontwikkelen wij een adaptieve aanpak voor adequate bescherming van de strategische grondwaterreserves in de provincie Utrecht. De aanpak gaat onderdeel uitmaken van het (nog op te stellen) programma en gaat aansluiten bij de ontwikkeling van de 3d-afwegingssysteem van de ondergrond.

We werken ook samen met de drinkwaterbedrijven en andere stakeholders om drinkwater te besparen en verspilling van grondwater te voorkomen. Dit laatste doen we door onder andere laagwaardige grondwateronttrekkingen te ontmoedigen om zo voldoende grondwater te hebben, nu en voor de toekomst.

Verbeteren van de oppervlaktewaterkwaliteit

We zetten in op het verbeteren van de oppervlaktewaterkwaliteit. Voor het bereiken van een goede kwaliteit van het oppervlaktewater geven we uitvoering aan de KRW. Per 2022 leggen wij actuele doelen voor ecologie en chemie vast voor de aangewezen KRW-waterlichamen voor het 3e stroomgebiedbeheerplan. De waterschappen en andere actoren voeren maatregelen uit om deze doelen te bereiken. Zo nodig stimuleren wij partijen om een bijdrage te leveren aan het doelbereik. Voor de wateren die niet als KRW-waterlichaam zijn aangewezen leggen we eveneens ecologische doelen vast. We doen dit samen met de waterschappen en in samenhang met de KRW-doelen.

Onze keuzes bij annoteren



Gemaakte keuzes 1/3

- Gebieden juridisch borgen met GIO's
 - Zo veel mogelijk en zo exact mogelijk begrenzen

p andere
vevoegd-
kwaliteit
swet ver-
meenten
llen een
schrijven
nden en
mobiele

erontrei-
dem en
ing, ken-
e kennis
d grond-
atiesys-
meenten
luiten bij
het Digi-
gistratie

e grond-
r) om te
t grond-

het beleid en de aanpak van het (bodem-) en grondwater-
systeem bepalen.

Uitbreiden van mogelijkheden voor drinkwaterwinning

Drinkwaterbedrijven en overheden zijn samen verantwoor-
delijk voor het duurzaam veiligstellen van de openbare
drinkwatervoorziening. Dit wordt ook wel de 'zorgplicht
drinkwater' genoemd. Voor de bescherming van de
bestaande drinkwaterwinningen in onze provincie hebben
wij een **beschermingszone drinkwaterwinning**. Van-
wege de bevolkingsgroei en de toenemende bedrijvigheid
hebben we tot 2050 extra drinkwater nodig, waarvoor
oppervlakte- en grondwater wordt onttrokken. Hiervoor
ontwikkelen we samen met de drinkwaterbedrijven nieu-
we grondwaterwinningen en breiden we bestaande grond-
waterwinningen uit. Een nieuwe winning bij Schalkwijk en
uitbreiding van de winning Eerdijk zien wij als de beste
opties om hierin te voorzien. Voor beide locaties is een
zoekgebied drinkwaterwinning aangewezen. Bij het
ontwikkelen van nieuwe drinkwaterwinningen zoeken we
naar een combinatie van functies, zoals het winnen van
grondwater voor de productie van drinkwater in combina-
tie met natuurontwikkeling.

Het is van belang om daarnaast een deel van het grond-
water te beschermen, om ook de groei van de drink-



GIO (STOP)– gebied juridisch vastleggen

- 1x voldoende
- alleen LVBB
- altijd roze
- één tegelijk zichtbaar

Overheid.nl
Publicaties > Officiële publicaties

Overheid.nl > Home > Uitgebreid zoeken > Mijn abonnementen

U bent hier: Home / Uitgebreid zoeken / Officiële bekendmakingen / Zoekresultaat: Provinciaal blad 2021, 87

Provinciaal blad van provincie Utrecht

| Datum publicatie | Organisatie | Jaargang en nummer | Rubriek | Datum ondertekening |
|------------------|-------------------|---------------------------|----------------------|---------------------|
| 07-07-2021 09:00 | provincie Utrecht | Provinciaal blad 2021, 87 | Plannen ruimtelijk | 07-07-2021 |

Omgevingsverordening provincie Utrecht 2022

Omgevingsverordening

Afdeling 2.2 Instructieregels voor water

Omgevingsverordening

Paragraaf 2.2.1 Water bij ontwikkelingen

Omgevingsverordening

Artikel 2.14 Instructieregel vrijwaringszone regionale waterkering

De in de titel van dit artikel bedoelde waterkering is bedoeld om de waterkerende functie beschermen en voorzien in een vrijwaringszone aan weerszijden van de waterkering.

De in de titel van dit artikel bedoelde waterkering is bedoeld om de waterkerende functie beschermen en voorzien in een vrijwaringszone aan weerszijden van de waterkering.

Artikel 2.15 Instructieregel waterbergingsgebied

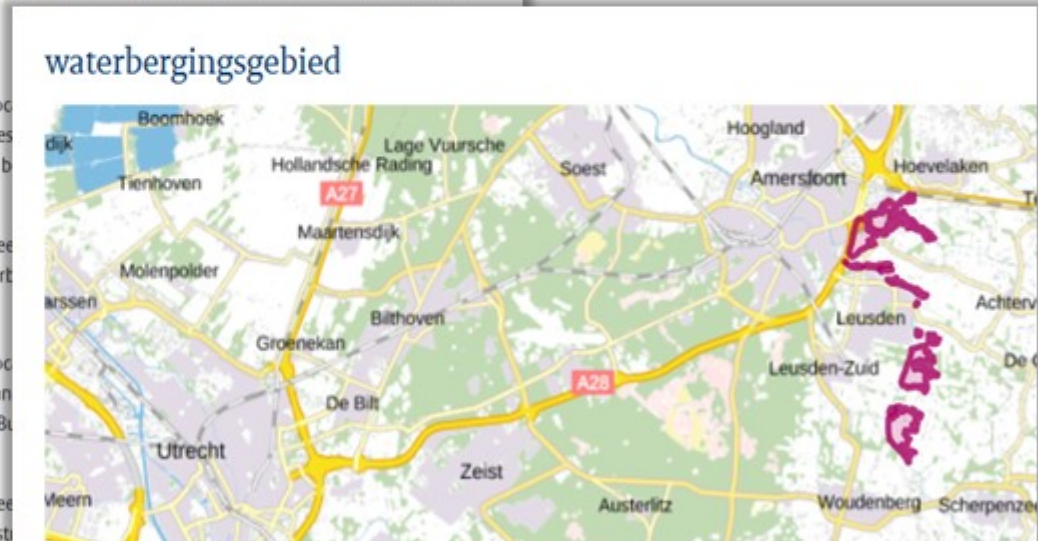
De in de titel van dit artikel bedoelde waterbergingsgebied is bedoeld om de waterkerende functie beschermen en voorzien in een vrijwaringszone aan weerszijden van de waterkering.

De in de titel van dit artikel bedoelde waterbergingsgebied is bedoeld om de waterkerende functie beschermen en voorzien in een vrijwaringszone aan weerszijden van de waterkering.

Artikel 2.16 Instructieregel overstroombaar gebied

De in de titel van dit artikel bedoelde overstroombaar gebied is bedoeld om de waterkerende functie beschermen en voorzien in een vrijwaringszone aan weerszijden van de waterkering.

De in de titel van dit artikel bedoelde overstroombaar gebied is bedoeld om de waterkerende functie beschermen en voorzien in een vrijwaringszone aan weerszijden van de waterkering.



Gemaakte keuzes 1/3

- Gebieden juridisch borgen met GIO's
 - Zo veel mogelijk en zo exact mogelijk begrenzen

p andere
vevoegd-
kwaliteit
swet ver-
meenten
llen een
schrijven
nden en
mobiele

erontrei-
dem en
ing, ken-
e kennis
d grond-
atiesys-
meenten
luiten bij
het Digi-
gistratie

e grond-
r) om te
t grond-

het beleid en de aanpak van het (bodem-) en grondwater-
systeem bepalen.

Uitbreiden van mogelijkheden voor drinkwaterwinning

Drinkwaterbedrijven en overheden zijn samen verantwoor-
delijk voor het duurzaam veiligstellen van de openbare
drinkwatervoorziening. Dit wordt ook wel de 'zorgplicht
drinkwater' genoemd. Voor de bescherming van de
bestaande drinkwaterwinningen in onze provincie hebben
wij een **beschermingszone drinkwaterwinning**. Van-
wege de bevolkingsgroei en de toenemende bedrijvigheid
hebben we tot 2050 extra drinkwater nodig, waarvoor
oppervlakte- en grondwater wordt onttrokken. Hiervoor
ontwikkelen we samen met de drinkwaterbedrijven nieu-
we grondwaterwinningen en breiden we bestaande grond-
waterwinningen uit. Een nieuwe winning bij Schalkwijk en
uitbreiding van de winning Eerdijk zien wij als de beste
opties om hierin te voorzien. Voor beide locaties is een
zoekgebied drinkwaterwinning aangewezen. Bij het
ontwikkelen van nieuwe drinkwaterwinningen zoeken we
naar een combinatie van functies, zoals het winnen van
grondwater voor de productie van drinkwater in combina-
tie met natuurontwikkeling.

Het is van belang om daarnaast een deel van het grond-
water te beschermen, om ook de groei van de drink-



Gemaakte keuzes 1/3

- Gebieden juridisch borgen met GIO's
 - Zo veel mogelijk en zo exact mogelijk begrenzen
 - In omgevingsvisie en omgevingsverordening exact gelijk
 - Ook in overige besluiten
 - Indien mogelijk: verwijzen ipv herhalen

p andere
bevoegd-
kwaliteit
s wet ver-
meenten
llen een
schrijven
nden en
mobiele

erontrei-
dem en
ing, ken-
e kennis
d grond-
atiesys-
meenten
luiten bij
het Digi-
gistratie

e grond-
r) om te
t grond-

het beleid en de aanpak van het (bodem-) en grondwater-
systeem bepalen.

Uitbreiden van mogelijkheden voor drinkwaterwinning

Drinkwaterbedrijven en overheden zijn samen verantwoor-
delijk voor het duurzaam veiligstellen van de openbare
drinkwatervoorziening. Dit wordt ook wel de 'zorgplicht
drinkwater' genoemd. Voor de bescherming van de
bestaande drinkwaterwinningen in onze provincie hebben
wij een **beschermingszone drinkwaterwinning**. Van-
wege de bevolkingsgroei en de toenemende bedrijvigheid
hebben we tot 2050 extra drinkwater nodig, waarvoor
oppervlakte- en grondwater wordt onttrokken. Hiervoor
ontwikkelen we samen met de drinkwaterbedrijven nieu-
we grondwaterwinningen en breiden we bestaande grond-
waterwinningen uit. Een nieuwe winning bij Schalkwijk en
uitbreiding van de winning Eemdijk zien wij als de beste
opties om hierin te voorzien. Voor beide locaties is een
zoekgebied drinkwaterwinning aangewezen. Bij het
ontwikkelen van nieuwe drinkwaterwinningen zoeken we
naar een combinatie van functies, zoals het winnen van
grondwater voor de productie van drinkwater in combina-
tie met natuurontwikkeling.

Het is van belang om daarnaast een deel van het grond-
water te beschermen, om ook de groei van de drink-



Gemaakte keuzes 2/3

- Per teksteenheid:
 - Thema
 - alleen waar zinvol is
 - op termijn subthema's (samenhang)
 - Werkingsgebied
 - > zo specifiek mogelijk
 - > vaak groter dan optelsom van gebiedsaanwijzingen in de teksteenheid
 - Hoofdlijn >



p andere
vevoegd-
kwaliteit
swet ver-
meenten
llen een
schrijven
nden en
mobiele

erontrei-
dem en
ing, ken-
e kennis
d grond-
atiesys-
meenten
luiten bij
het Digi-

e grond-
r) om te
t grond-

het beleid en de aanpak van het (bodem-) en grondwater-
systeem bepalen.

Uitbreiden van mogelijkheden voor drinkwaterwinning

Drinkwaterbedrijven en overheden zijn samen verantwoor-
delijk voor het duurzaam veiligstellen van de openbare
drinkwatervoorziening. Dit wordt ook wel de 'zorgplicht
drinkwater' genoemd. Voor de bescherming van de
bestaande drinkwaterwinningen in onze provincie hebben
wij een **beschermingszone drinkwaterwinning**. Van-
wege de bevolkingsgroei en de toenemende bedrijvigheid
hebben we tot 2050 extra drinkwater nodig, waarvoor
oppervlakte- en grondwater wordt onttrokken. Hiervoor
ontwikkelen we samen met de drinkwaterbedrijven nieu-
we grondwaterwinningen en breiden we bestaande grond-
waterwinningen uit. Een nieuwe winning bij Schalkwijk en
uitbreiding van de winning Eemdijk zien wij als de beste
opties om hierin te voorzien. Voor beide locaties is een
zoekgebied drinkwaterwinning aangewezen. Bij het
ontwikkelen van nieuwe drinkwaterwinningen zoeken we
naar een combinatie van functies, zoals het winnen van
grondwater voor de productie van drinkwater in combina-
tie met natuurontwikkeling.

Het is van belang om daarnaast een deel van het grond-
water te beschermen, om ook de groei van de drink-

Gemaakte keuzes 2/3

- Per teksteenheid:

- Thema

- alleen waar zinvol is
 - op termijn subthema

- Werkingsgebied

- > zo specifiek mogelijk
 - > kan afwijken van optelsom GIO's in de teksteenheid

- Hoofdlijn >

T: water en watersystemen

W: beschermingszone
drinkwaterwinning & zoekgebied
drinkwaterwinning

H: Klimaatbestendig en waterrobuust



het beleid en de aanpak van het (bodem-) en grondwater-systeem bepalen.

Uitbreiden van mogelijkheden voor drinkwaterwinning

Drinkwaterbedrijven en overheden zijn samen verantwoordelijk voor het duurzaam veiligstellen van de openbare drinkwatervoorziening. Dit wordt ook wel de 'zorgplicht drinkwater' genoemd. Voor de bescherming van de bestaande drinkwaterwinningen in onze provincie hebben wij een **beschermingszone drinkwaterwinning**. Vanwege de bevolkingsgroei en de toenemende bedrijvigheid hebben we tot 2050 extra drinkwater nodig, waarvoor oppervlakte- en grondwater wordt onttrokken. Hiervoor ontwikkelen we samen met de drinkwaterbedrijven nieuwe grondwaterwinningen en breiden we bestaande grondwaterwinningen uit. Een nieuwe winning bij Schalkwijk en uitbreiding van de winning Eemdijk zien wij als de beste opties om hierin te voorzien. Voor beide locaties is een **zoekgebied drinkwaterwinning** aangewezen. Bij het ontwikkelen van nieuwe drinkwaterwinningen zoeken we naar een combinatie van functies, zoals het winnen van grondwater voor de productie van drinkwater in combinatie met natuurontwikkeling.

Het is van belang om daarnaast een deel van het grondwater te beschermen, om ook de groei van de drink-

Gemaakte keuzes 3/3

- Overall in tekst: gebiedsaanwijzing
 - Aan/uit zetten in viewer
 - gebiedsaanwijzingsgroep bepaalt kleur in viewer
- Gebruik maken van kaartobjecten (groepje van gebiedsaanwijzingen)

p andere
voegd-
kwaliteit
swet ver-
meenten
llen een
schrijven
nden en
mobiele

erontrei-
dem en
ing, ken-
e kennis
d grond-
atiesys-
meenten
luiten bij
het Digi-
gistratie

e grond-
r) om te
t grond-

het beleid en de aanpak van het (bodem-) en grondwater-
systeem bepalen.

Uitbreiden van mogelijkheden voor drinkwaterwinning

Drinkwaterbedrijven en overheden zijn samen verantwoor-
delijk voor het duurzaam veiligstellen van de openbare
drinkwatervoorziening. Dit wordt ook wel de 'zorgplicht
drinkwater' genoemd. Voor de bescherming van de
bestaande drinkwaterwinningen in onze provincie hebben
wij een **beschermingszone drinkwaterwinning**. Van-
wege de bevolkingsgroei en de toenemende bedreiging
hebben we tot 2050 extra drinkwater nodig, waarvoor
oppervlakte- en grondwater wordt onttrokken. Hiervoor
ontwikkelen we samen met de drinkwaterbedrijven nieu-
we grondwaterwinningen en breiden we bestaande grond-
waterwinningen uit. Een nieuwe winning bij Schalkwijk en
uitbreiding van de winning Eerdijk zien wij als de beste
opties om hierin te voorzien. Voor beide locaties is een
zoekgebied drinkwaterwinning aangewezen. Bij het
ontwikkelen van nieuwe drinkwaterwinningen zoeken we
naar een combinatie van functies, zoals het winnen van
grondwater voor de productie van drinkwater in combina-
tie met natuurontwikkeling.

Het is van belang om daarnaast een deel van het grond-
water te beschermen, om ook de groei van de drink-



> **ARTIKEL 7.7 Oogmerk Cultuurhistorische Hoofdstructuur**

 > **ARTIKEL 7.8 Aanwijzing Cultuurhistorische Hoofdstructuur (CHS) en deelgebieden CHS**

1. De Cultuurhistorische hoofdstructuur bestaat uit vijf gebieden:

- a. de historische buitenplaatszone;
- b. het militair erfgoed;
- c. het agraris ch cultuurlandschap;
- d. de historische infrastructuur; en
- e. de archeologisch waardevolle zone.

Annotaties

regel voor iedereen

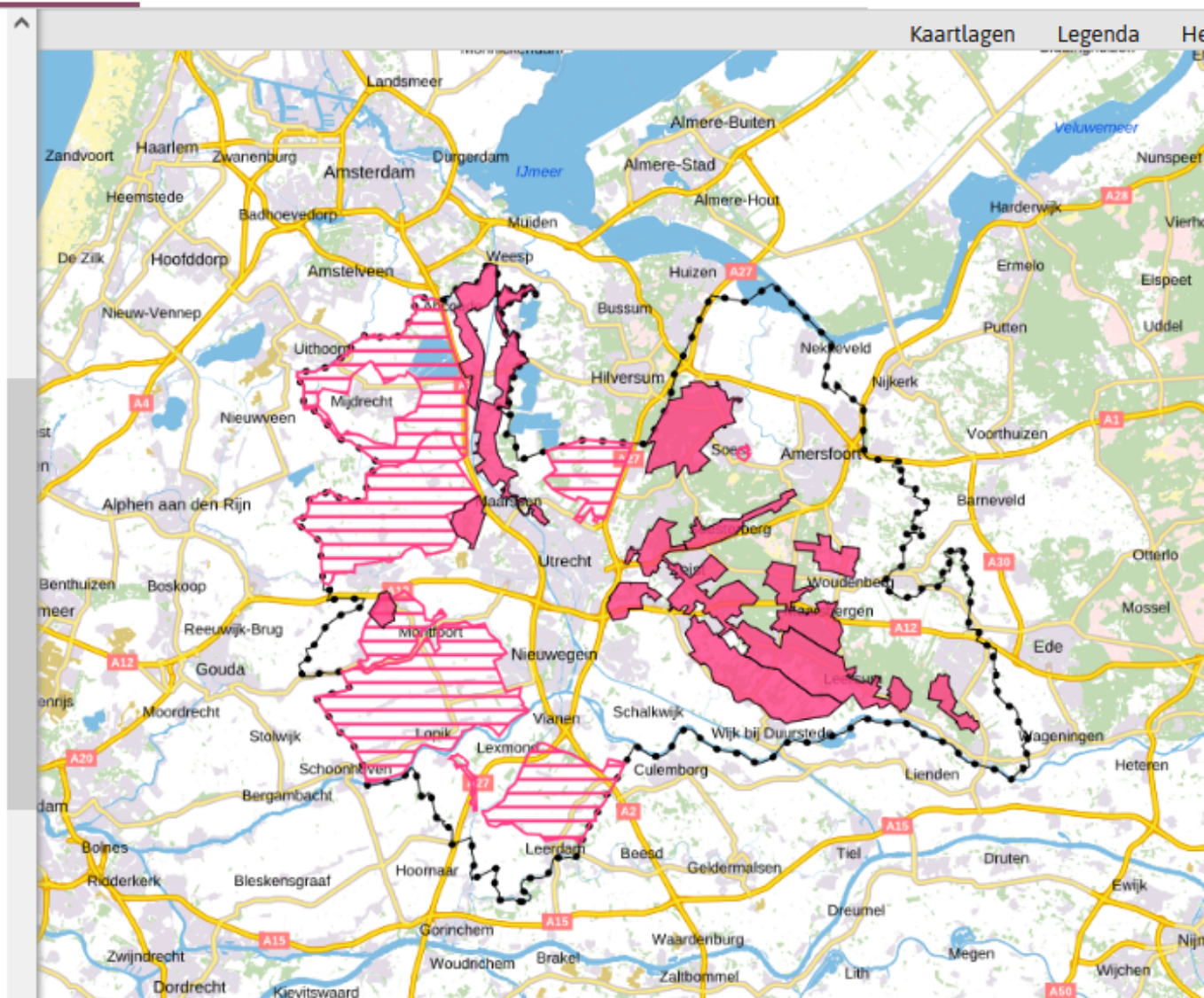
Thema's

procedures, landgebruik, landschap, cultureel erfgoed

> Locaties

Gebiedsaanwijzingen

- > erfgoedgebieden
 - > cultureel erfgoed
 - > cultuurhistorisch beschermd landschap
 - agraris ch cultuurlandschap
 - > cultuurhistorisch waardevol gebied
 - historische infrastructuur
 - > buitenplaats
 - historische buitenplaatszone
 - > archeologie
 - archeologisch waardevolle zone



En de overige onderdelen dan?



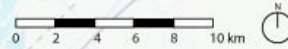
Verhaallijnen





A F B E E L D I N G





Land gezond

- Ontwikkeling groenblauwe en recreatieve structuur
- Verbinding stad/land verbinding

Klimaatbestendig

- Klimaatbestendig

Open

- Binnendorpse ontwikkeling
- Prioritaire locatie voor grootschalige integrale ontwikkeling wonen en werken rondom knooppunt
- Potentiële locatie voor grootschalige integrale ontwikkeling wonen en werken rondom knooppunt
- Zoekrichting grootschalige integrale ontwikkeling wonen-werken-bereikbaarheid
- Lange termijn zoekrichting grootschalige integrale ontwikkeling wonen-werken-bereikbaarheid

Duurzaam, gezond en veilig bereikbaar

- Beter benutten spoor- en hoogwaardig OV-netwerk
- Optimaliseren multimodaal knooppunt
- Benutten bestaand knooppunt
- Ontwikkeling nieuw knooppunt
- Realiseren (snelfiets) routenetwerk
- Beter benutten hoofdwegennet
- Beter benutten provinciale wegennet
- Prioritaire verbinding hoogwaardig OV
- Nader te verkennen verbinding hoogwaardig OV

Levend landschap, erfgoed en cultuur

- Verzilveren linie en limes

Toekomstbestendige natuur en landbouw

- Realiseren en verbeteren Natuurnetwerk Nederland
- Verbinden groot natuursysteem
- Koesteren Natura-2000 gebied
- Transitie naar duurzame landbouw
- Verkennen duurzame toekomst glastuinbouw

**A F B E E L D I N G
G E B I E D S A A N W I J Z I N G
& K A A R T O B J E C T**

PROVINCIE UTRECHT

OMGEVINGSVISIE
PROVINCIE UTRECHT
Besluit Provinciale Staten,
10 maart 2021

0 5 km

DOMEN LEEFOMS
ONDERGROND

Zout Rijn-
waterlichaam Deklaag
Rijn-West
zoekgebied drinkwater



GEBIEDS- & KAARTOBJEKT AANWIJZING

A F B E E L D I N G

...dale Staten, 10 maart 2021

...nummer: 82224DED

Ontwerpend onderzoek: BVR Adviseurs Ruimtelijke Ontwikkeling
Procesbegeleiding: Andersson Eliffers Felix bureau voor maatschappelijk vraagstukken
Visiekaarten en collages: BVR Adviseurs Ruimtelijke Ontwikkeling
Grafische vormgeving en opmaak: Wentelwereld Communicatie en (grafisch) Ontwerp
Fotografie: Utrecht Toolkit, Utrecht Marketing en provincie Utrecht

Tips



Tips

- Ga uit van het verhaal dat je wilt vertellen en kies logische opbouw
- Bedenk goed dat een Glossy omgevingsvisie zich moeilijk laat vertalen naar de DSO viewer Regels op Kaart
- Denk vanuit de kaart, of vanuit de viewer: wat ziet de lezer?
- Zorg op laagste niveau van tekst-met-kopje voor een specifiek te annoteren eenheid (thema, werkingsgebied, hoofdlijn)
- Cluster de teksten bij voorkeur zo dat je ze efficiënt kan annoteren in plansoftware (anders veeeeeeeel werk!)
- Annotaties sturen functionaliteit van viewer: hoe meer hoe beter!
- Gebruik visie-tekstobjecten als basis voor programma's
- Neem de tijd om locaties te maken, incl afhankelijkheden en beheerafspraken



Linkjes

- Algemene website omgevingswet provincie Utrecht <https://omgevingswet.provincie-utrecht.nl/>
- Omgevingsvisie in plannenviewer (IMRO) https://ruimtelijkeplannen.provincie-utrecht.nl/NL.IMRO.9926.2020OWVISIE-VA01?s=SAMO2C5kAW07okXER0E6xD-D_j9-_gAcw



Aanvulling GIO / gebiedsaanwijzing & annotatie



T: energie en natuurlijke hulpbronnen

W: provincie minus natura2000 minus
ganzenrustgebieden !!

H: Klimaatbestendig en waterrobuust

GIO

gebiedsaanwijzing

Mogelijkheden voor windenergie

We bieden ruimte voor kleinschalige, particuliere, initiatieven voor windturbines tot 20 meter ashoogte (met uitzondering van **Natura 2000-gebieden** en **ganzenrustgebieden**). Deze turbines hebben beperkt rendement en beperkte impact op de omgeving. Wij verbinden hieraan als voorwaarde, naast algemene wettelijke bepalingen, het geven van voorrang aan het behoud of versterken van de Utrechtse kwaliteiten. Dit betekent dat wij deze windturbines alleen toestaan op of nabij bestaande bouwnoedlen. Daarnaast kunnen in het landelijk gebied wind

GIO

gebiedsaanwijzing

T: natuur

W: ganzenrustgebieden

H: Toekomstbestendige natuur en
landbouw

Bescherming en ontwikkeling leefgebieden van bedreigde flora en fauna

In **ganzenrustgebieden** geven wij ruimte voor overwinterende ganzen. In deze gebieden geldt dat ganzen in bepaalde periodes niet verontrust en bejaagd mogen worden. Openheid en rust zijn belangrijke voorwaarden in deze gebieden.

T: energie en natuurlijke hulpbronnen

W: provincie minus natura2000 minus ganzenrustgebieden !!

H: Klimaatbestendig en waterrobuust

GIO

gebiedsaanwijzing

T: natuur

W: ganzenrustgebieden

H: Toekomstbestendige natuur en landbouw

Mogelijkheden voor windenergie

We bieden ruimte voor kleinschalige, particuliere, initiatieven voor windturbines tot 20 meter ashoogte (met uitzondering van **Natura 2000-gebieden** en **ganzenrustgebieden**). Deze turbines hebben beperkt rendement en beperkte impact op de omgeving. Wij verbinden hieraan als voorwaarde, naast algemene wettelijke bepalingen, het geven van voorrang aan het behoud of versterken van de Utrechtse kwaliteiten. Dit betekent dat wij deze windturbines alleen toestaan op of nabij bestaande bouwreolen. Daarnaast kunnen in het landelijk gebied wind

Bescherming en ontwikkeling leefgebieden van bedreigde flora en fauna

In **ganzenrustgebieden** geven wij ruimte voor overwinterende ganzen. In deze gebieden geldt dat ganzen in bepaalde periodes niet verontrust en bejaagd mogen worden. Openheid en rust zijn belangrijke voorwaarden in deze gebieden.

T: energie en natuurlijke hulpbronnen

W: provincie minus natura2000 minus
ganzenrustgebieden !!

H: Klimaatbestendig en waterrobuust

GIO

gebiedsaanwijzing

T: natuur

W: ganzenrustgebieden

H: Toekomstbestendige natuur en
landbouw

Mogelijkheden voor windenergie

We bieden ruimte voor kleinschalige, particuliere, initiatieven voor windturbines tot 20 meter ashoogte (met uitzondering van **Natura 2000-gebieden** en **ganzenrustgebieden**). Deze turbines hebben beperkt rendement en beperkte impact op de omgeving. Wij verbinden hieraan als voorwaarde, naast algemene wettelijke bepalingen, het geven van voorrang aan het behoud of versterken van de Utrechtse kwaliteiten. Dit betekent dat wij deze windturbines alleen toestaan op of nabij bestaande bouwreolen. Daarnaast kunnen in het landelijk gebied wind

Bescherming en ontwikkeling leefgebieden van bedreigde flora en fauna

In **ganzenrustgebieden** geven wij ruimte voor overwinterende ganzen. In deze gebieden geldt dat ganzen in bepaalde periodes niet verontrust en bejaagd mogen worden. Openheid en rust zijn belangrijke voorwaarden in deze gebieden.