



Participatie en de Omgevingswet

Mogelijkheden en verplichtingen voor het bedrijfsleven

Inspiratiedag, april 2022, Sarah Ros

*Wat is het (en wat niet)
Verplichtingen (overheid)
Effect op initiatief
Sturingsmiddelen raad
Materiaal*



Wat houdt het in?

- Participatie is **meer dan de formele momenten** waarop alle partijen zienswijzen kunnen indienen. Het betreft juist het betrekken van partijen voordat de formele besluitvorming van start gaat.
- **Voorbeelden** zijn: raadspanels, ontwerpateliers, stadsgesprekken, discussiefora en enquêtes. Ook internetconsultaties zijn een gangbare vorm.
- Het is van belang om **afspraken te maken** met de initiatiefnemer(s). Vooraf moet helder zijn wat de rolverdeling is.
- De vertegenwoordigende organen (gemeenteraad, provinciale staten of parlement) moeten toezien op de **kwaliteit van besluitvorming**, inclusief de invulling van vroegtijdige participatie.



Wie participeert?

- Burgers, bedrijven, maatschappelijke organisaties en bestuursorganen.
- Dit is dus een bredere en **minder afgebakende doelgroep** dan de kring van belanghebbenden zoals wordt gebruikt voor het begrip «belanghebbende» uit de Awb.

Omgevingswet en Algemene wet bestuursrecht

- Participatie is geen vervanging van rechtsbescherming. Rechtsbescherming (B&B) gaat over de gang naar de rechter, hiervoor sluit de Omgevingswet aan bij de Awb.
- Het bestuursorgaan vergaart bij de voorbereiding van een besluit de nodige kennis over **de relevante feiten en de af te wegen belangen** en moet het besluit motiveren (artikel 3:4 en 3.46 Awb). Participatie is een onderdeel van deze belangenafweging.

Van kennisgeving tot motivering

- **Kennisgeving** bij het omgevingsplan en de projectprocedure
- **Motiveringsplicht** bij omgevingsvisie, programma, omgevingsplan, waterschapsverordening, omgevingsverordening, voorkeursbeslissing en projectbesluit (*bevoegd gezag aan zet*)
- **Aanvraagvereiste** bij vergunningaanvraag (*initiatiefnemer aan zet*)
- Omgevingswet regelt het wat, **niet het hoe**



Aanvraagvereiste participatie bij vergunning

op basis van omgevingsplan/ -verordening/ waterschapsverordening

- Aangeven **OF** burgers, bedrijven, maatschappelijke organisaties en bestuursorganen bij de voorbereiding van de aanvraag zijn betrokken.
- Indien ja, verstrekt de aanvrager **gegevens over HOE** zij zijn betrokken en **WAT de resultaten** daarvan zijn.
- **Participatie is de verantwoordelijkheid van de initiatiefnemer**, niet aan participatie doen is geen weigeringsgrond.
- De aanvraagvereiste **is uitputtend** geregeld (m.u.v. Van Eijs).

Wanneer is participatie zinvol?

- Wanneer het een **nieuw plan** betreft of wordt **afgeweken** van de regels
- Wanneer de **impact** op de omgeving groot is
- Wanneer **creativiteit** of nieuwe input gewenst is
- Wanneer er **meerdere belangen** spelen
- Wanneer wijzigingen/**aanpassingen** (nog) mogelijk zijn



Wat als de participatie ‘onvoldoende’ is?

- Het is mogelijk om, voorafgaand aan de indiening, een **ontwerpaanvraag ter inzage te leggen**. Het bevoegd gezag bepaalt zelf een passende termijn voor het indienen van de reacties.
- Na publieke kennisgeving kan door het bevoegd gezag, op basis van de verstrekte gegevens bij de aanvraag, worden gezien of er nog **aanvullend contact met derde partijen** nodig is.
- Artikel 4.8 Awb bevat de mogelijkheid voor een bestuursorgaan om **een zienswijze te vragen aan derden** die naar verwachting bedenkingen zullen hebben tegen het voorgenomen besluit. Ook bij de reguliere procedure (verlengen beslistermijn).
- De gemeenteraad kan **“gevallen van” buitenplanse omgevingsplanactiviteiten** aanwijzen waarbij participatie verplicht is (amendement Van Eijs).
- Toepassen **uitgebreide procedure** door college bij aanzienlijke gevolgen en meerdere belangen.
- **Meewegen** uitkomst participatie met bindend adviesrecht van de gemeenteraad.

Participatiebeleid

- De motie Nooren c.s.: decentrale overheden zullen moeten aangeven in hun **motiveringsplicht** op welke wijze invulling is gegeven aan het **toepasselijke decentrale participatiebeleid**. Dit geldt niet voor het projectbesluit, rijksbesluiten en de omgevingsvergunning.
- Als de gemeenteraad gevallen van buitenplanse omgevingsplanactiviteiten aanwijst waarin **participatie verplicht is**, ligt het ook voor de hand dat de raad zich **een oordeel vormt** over de wijze waarop die participatie bij voorkeur moeten plaatsvinden. Maar naast de mogelijkheid van verplicht stellen, kan **de aanvraagvereiste participatie niet verder worden uitgebreid.**



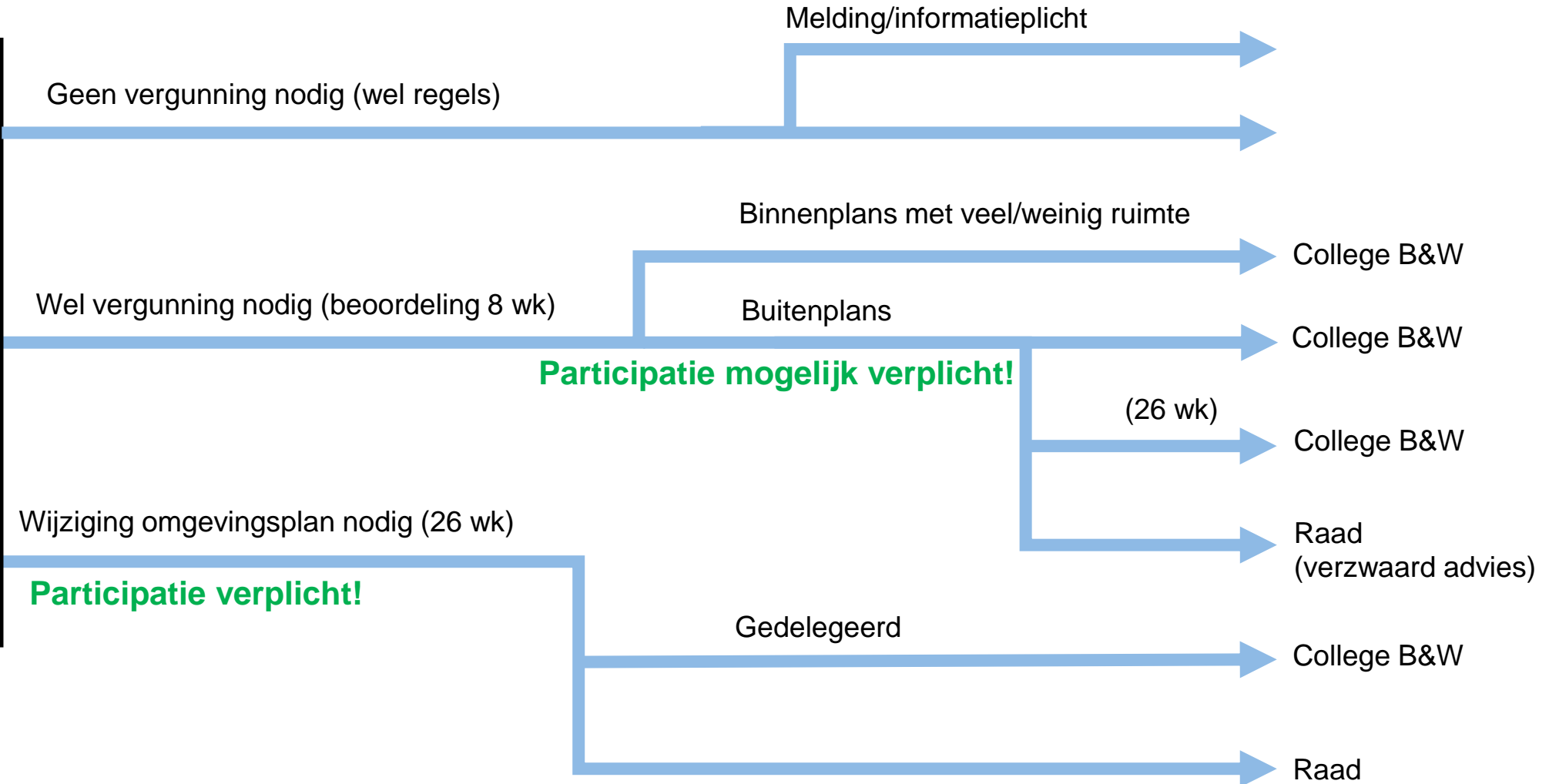
Participatieverordening

- De **Wetsvoorstel versterking participatie op decentraal niveau** is bijna klaar.
- Het wetsvoorstel heeft **geen betrekking op participatie georganiseerd door initiatiefnemers** in het kader van een aanvraag omgevingsvergunning.
- De inspraakverordening in de Gemeentewet, Provinciewet en Waterschapswet zal worden omgezet naar een **'participatieverordening'** (binnen 1 jr na iwt).
- Deze verordeningen richten zich dan niet alleen op de voorbereiding, maar ook op de uitvoering en evaluatie van het beleid (**op alle beleidsterreinen**), dit is breder dan de fysieke leefomgeving.
- De **participatieverordening stelt regels over de betrokkenheid van inwoners** en andere belanghebbenden, maar **niet hoe** dat moet gebeuren.



Stroomschema voor initiatieven

Bouwplannen
(of initiatieven)



Aan de slag

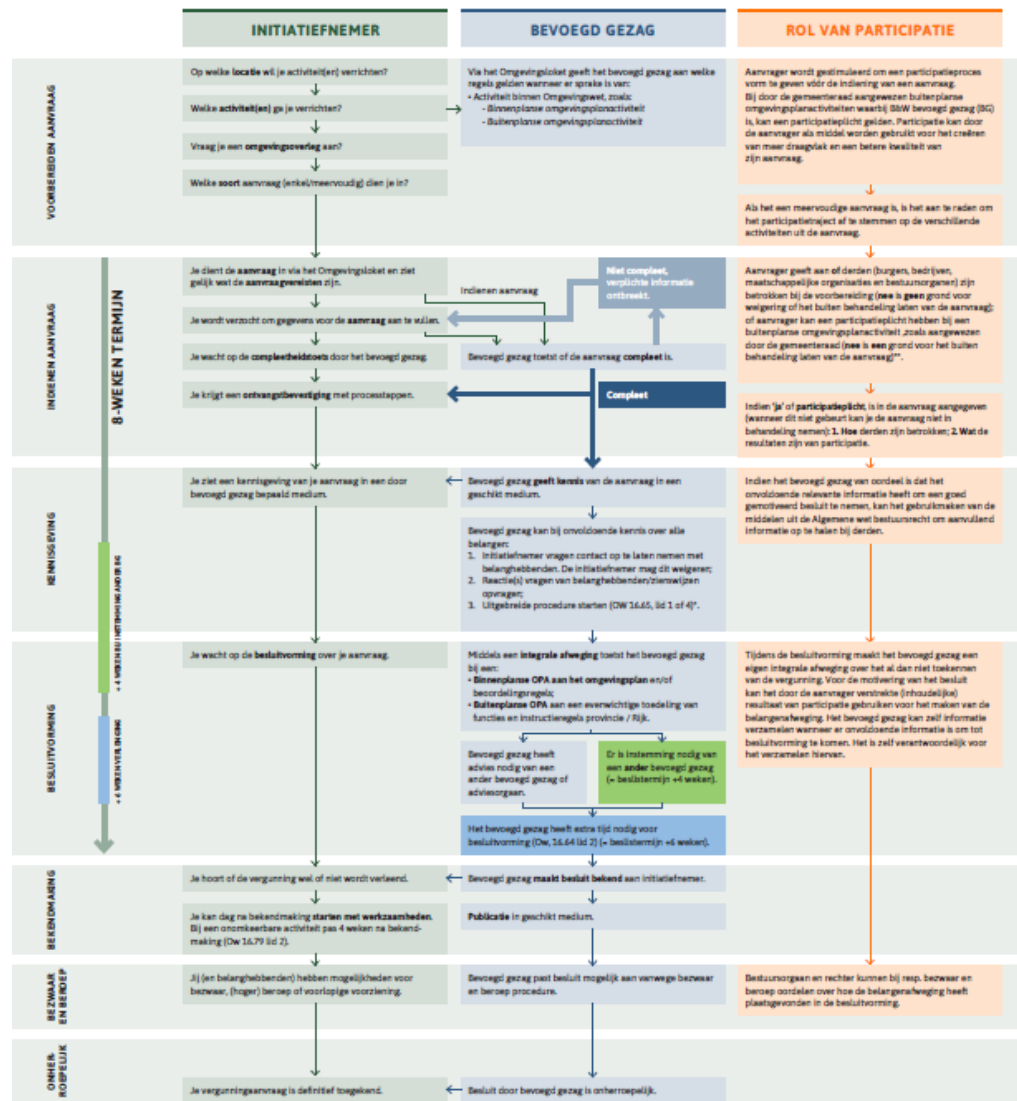
Vragenronde en bijlagen

- Vergunningprocedure en participatie
- WKB en vergunningprocedure
- Inspiratie/hulp voor initiatiefnemers



Participatie bij de reguliere vergunningprocedure

Deze gewijzer geeft weer welke stappen er doorlopen worden rondom participatie bij vergunningverlening. Hierin zijn de stappen voor het bevoegd gezag en de initiatiefnemer (de aanvrager) weergegeven. Hoe je deze stappen invult en vormgeeft kan in de praktijk verschillen. Zo kunnen de initiatiefnemer en het bevoegd gezag deze stappen bijvoorbeeld in een Omgevingsstafel samen voorbereiden en doorlopen. Deze leesswijzer is daarom nadrukkelijk geen product om het participatieproces rondom vergunningverlening vorm te geven.

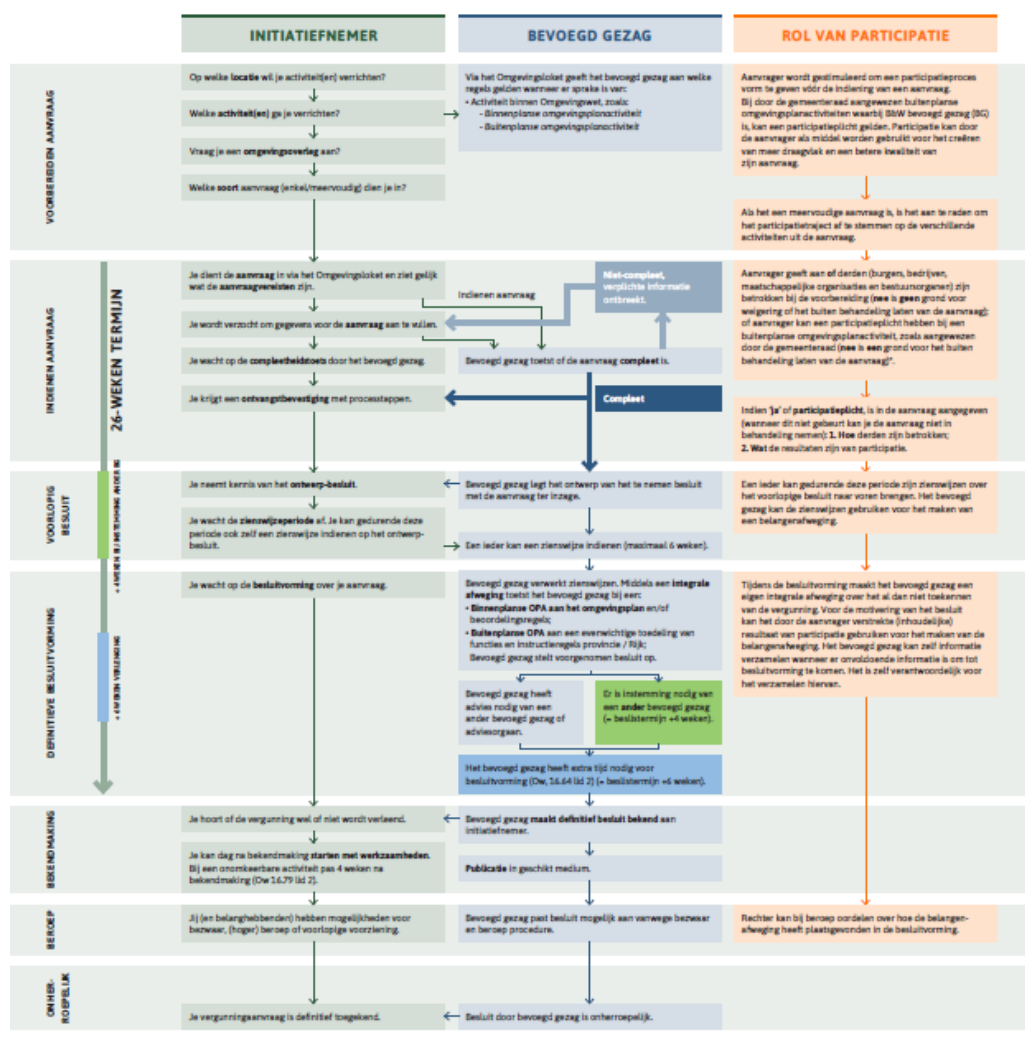


Dit is een uitgave van Programma Aan de slag met de Omgevingswet en de VNG. www.aanslagmetdeomgevingswet.nl November 2023. Het programma Aan de slag met de Omgevingswet is een initiatief van VNG, IPO, UW en het Rijk.

* Dit kader volgt de reguliere vergunningprocedure. In plaats van de reguliere procedure kan de uniforme operabele voorbereidingsprocedure worden toegepast (bij aantekening gevolgen/meerdere belanghebbenden of op verzoek met instemming van de aanvrager 16.65 lid 1 of 4).
* Participatie is alleen verplicht indien een participatieplicht door de raad is aangewezen voor een buitenplaanse omgevingsplanactiviteit. Als informatie van belanghebbenden echt noodzakelijk is voor het nemen van een besluit, dan kan het bevoegd gezag op grond van Awb 4.5 lid 1c de initiatiefnemer proberen te verplichten om deze informatie (belangen) te verstrekken.

Participatie bij de uitgebreide vergunningprocedure

Deze gewijzer geeft weer welke stappen er doorlopen worden rondom participatie bij vergunningverlening. Hierin zijn de stappen voor het bevoegd gezag en de initiatiefnemer (de aanvrager) weergegeven. Hoe je deze stappen invult en vormgeeft kan in de praktijk verschillen. Zo kunnen de initiatiefnemer en het bevoegd gezag deze stappen bijvoorbeeld in een Omgevingsstafel samen voorbereiden en doorlopen. Deze leesswijzer is daarom nadrukkelijk geen product om het participatieproces rondom vergunningverlening vorm te geven.



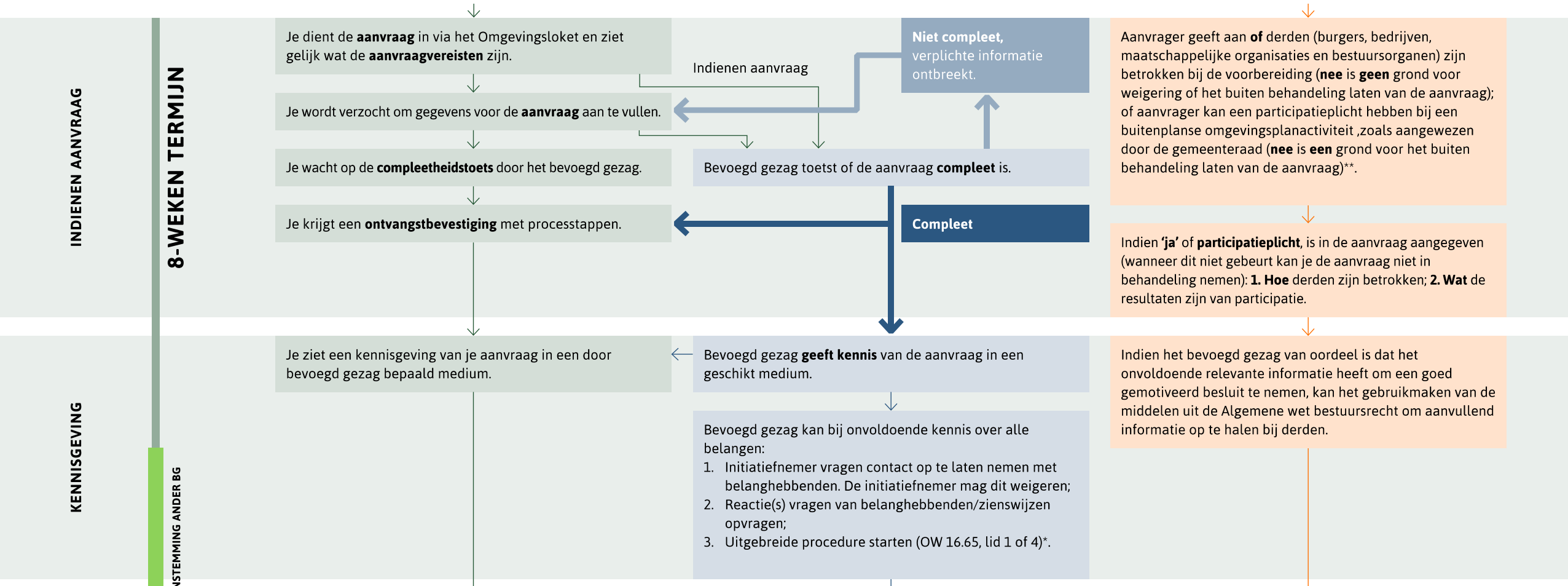
Dit is een uitgave van Programma Aan de slag met de Omgevingswet en de VNG. www.aanslagmetdeomgevingswet.nl November 2023. Het programma Aan de slag met de Omgevingswet is een initiatief van VNG, IPO, UW en het Rijk.

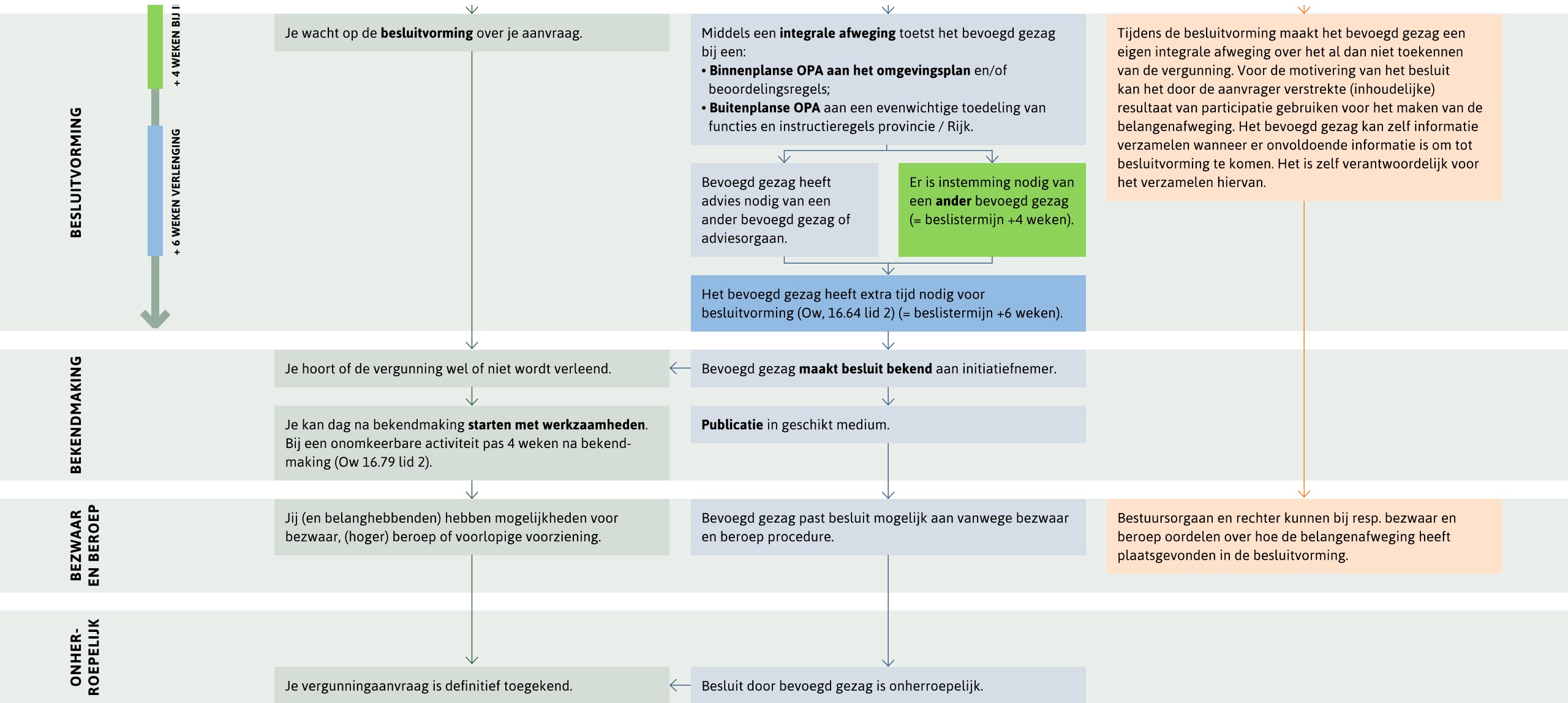
* Participatie is alleen verplicht indien een participatieplicht door de raad is aangewezen voor een buitenplaanse omgevingsplanactiviteit. Als informatie van belanghebbenden echt noodzakelijk is voor het nemen van een besluit, dan kan het bevoegd gezag op grond van Awb 4.5 lid 1c de initiatiefnemer proberen te verplichten om deze informatie (belangen) te verstrekken.

Participatie bij de reguliere vergunningprocedure

Deze wegwijzer geeft weer welke stappen er doorlopen worden rondom participatie bij vergunningverlening. Hierin zijn de stappen voor het bevoegd gezag en de initiatiefnemer (de aanvrager) weergegeven. Hoe je deze stappen invult en vormgeeft kan in de praktijk verschillen. Zo kunnen de initiatiefnemer en het bevoegd gezag deze stappen bijvoorbeeld in een Omgevingstafel samen voorbereiden en doorlopen. **Deze leeswijzer is daarom nadrukkelijk geen product om het participatieproces rondom vergunningverlening vorm te geven.**







Je wacht op de **besluitvorming** over je aanvraag.

Middels een **integrale afweging** toetst het bevoegd gezag bij een:

- **Binnenplanse OPA aan het omgevingsplan** en/of beoordelingsregels;
- **Buitenplanse OPA** aan een evenwichtige toedeling van functies en instructieregels provincie / Rijk.

Bevoegd gezag heeft advies nodig van een ander bevoegd gezag of adviesorgaan.

Er is instemming nodig van een **ander** bevoegd gezag (= beslistermijn +4 weken).

Het bevoegd gezag heeft extra tijd nodig voor besluitvorming (Ow, 16.64 lid 2) (= beslistermijn +6 weken).

Tijdens de besluitvorming maakt het bevoegd gezag een eigen integrale afweging over het al dan niet toekennen van de vergunning. Voor de motivering van het besluit kan het door de aanvrager verstrekte (inhoudelijke) resultaat van participatie gebruiken voor het maken van de belangenafweging. Het bevoegd gezag kan zelf informatie verzamelen wanneer er onvoldoende informatie is om tot besluitvorming te komen. Het is zelf verantwoordelijk voor het verzamelen hiervan.

Je hoort of de vergunning wel of niet wordt verleend.

Bevoegd gezag **maakt besluit bekend** aan initiatiefnemer.

Je kan dag na bekendmaking **starten met werkzaamheden**. Bij een onomkeerbare activiteit pas 4 weken na bekendmaking (Ow 16.79 lid 2).

Publicatie in geschikt medium.

Jij (en belanghebbenden) hebben mogelijkheden voor bezwaar, (hoger) beroep of voorlopige voorziening.

Bevoegd gezag past besluit mogelijk aan vanwege bezwaar en beroep procedure.

Bestuursorgaan en rechter kunnen bij resp. bezwaar en beroep oordelen over hoe de belangenafweging heeft plaatsgevonden in de besluitvorming.

Je vergunningaanvraag is definitief toegekend.

Besluit door bevoegd gezag is onherroepelijk.



Samenhang WKB en Ow





Wat voor initiatief ligt er voor?

Vul hieronder de vragen in met betrekking tot de aard en omvang van het initiatief. Indien gewenst is er ruimte voor toelichting. Klik op de "i" voor meer informatie met betrekking tot een bepaalde vraag.



In welke categorie past het initiatief? i



[Antwoord toelichten](#)

Maatschappelijke aandacht? i



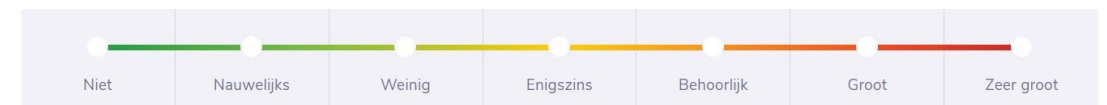
[Antwoord toelichten](#)

Versterkt de samenleving? i



[Antwoord toelichten](#)

Hinder? i



[Antwoord toelichten](#)



Participatie ... Ingrediënten en voorbeelden

Esther Pastoors en Irma Dekker



HALLO

**DE TIJDGEEST
IS VERANDERD**

**WE DOEN HET
NU WEER
SAMEN**

Loesje



Ingrediënten Participatieproces

Wat is er al?	Check of opdrachtgever participatiebeleid heeft opgesteld, of bijvoorbeeld een leidraad voor initiatiefnemers
Participatievragen	De treden van de participatieladder + rol betrokkenen
Waarom?	Participatie puur omdat het nu eenmaal moet, of omdat je een gedragen project wil realiseren (of iets er tussenin?)
Wie bereiken en hoe?	Over bewoners en specifieke doelgroepen / stakeholders en methodieken
Participatieplan	Een werkplan in ontwikkeling; bijsturen altijd mogelijk

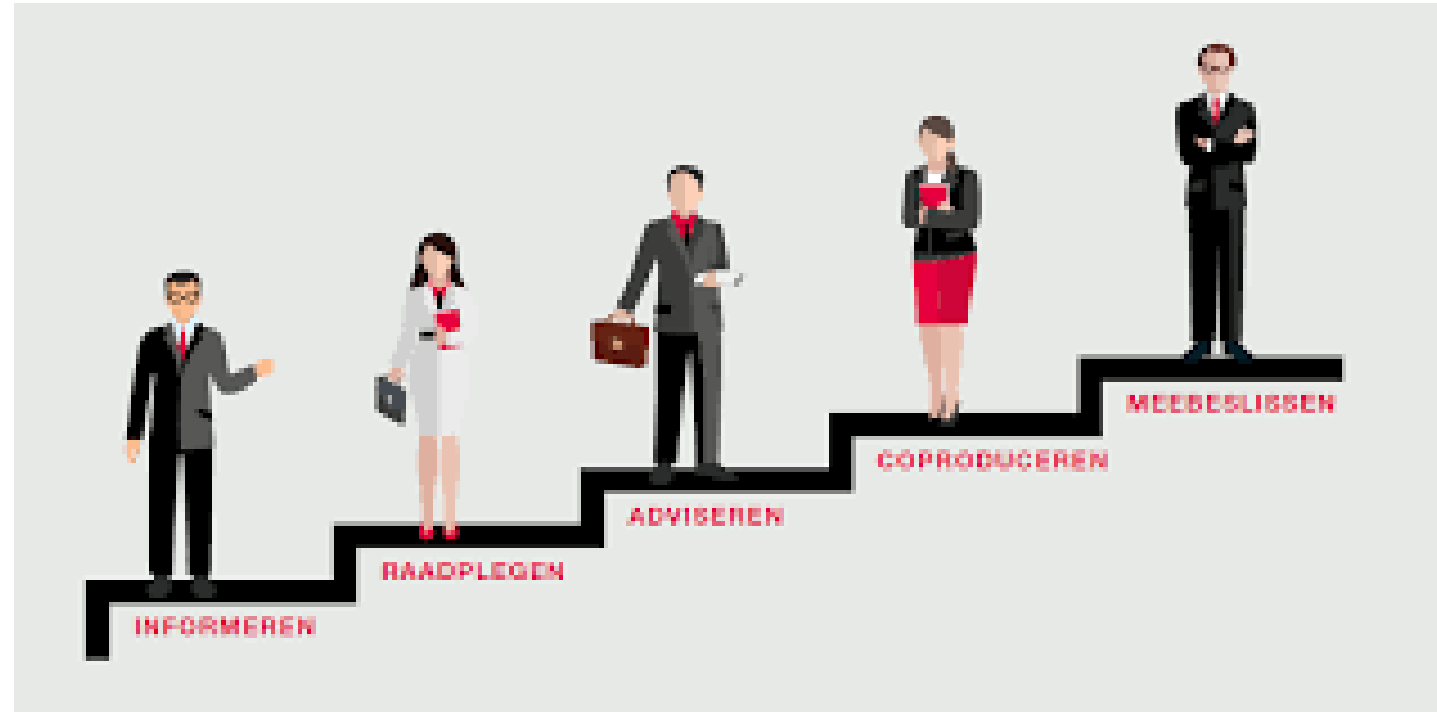


PARTICIPATIEVRAGEN

Ladder: dateert uit 1969.
Kern is nog steeds relevant.

Wat is je participatievraag eigenlijk?

Bijvoorbeeld:
Inrichting speeltuin, straat of wijk vraagt
andere benadering dan waterveiligheid.



En stel het gaat om inrichting wijk: welke vragen stel je dan?

Vroeg in proces: Wat voor wijk wilt u? Open vraag, van alles mogelijk

Midden in proces: Concept ligt er; niet alles is mogelijk. Bijvoorbeeld openbare ruimten zijn nog witte vlakken

Laat in proces: Wijk is ingetekend; openbare ruimten zijn ingevuld. Meedenken over speeltoestellen in speeltuin



WAAROM?

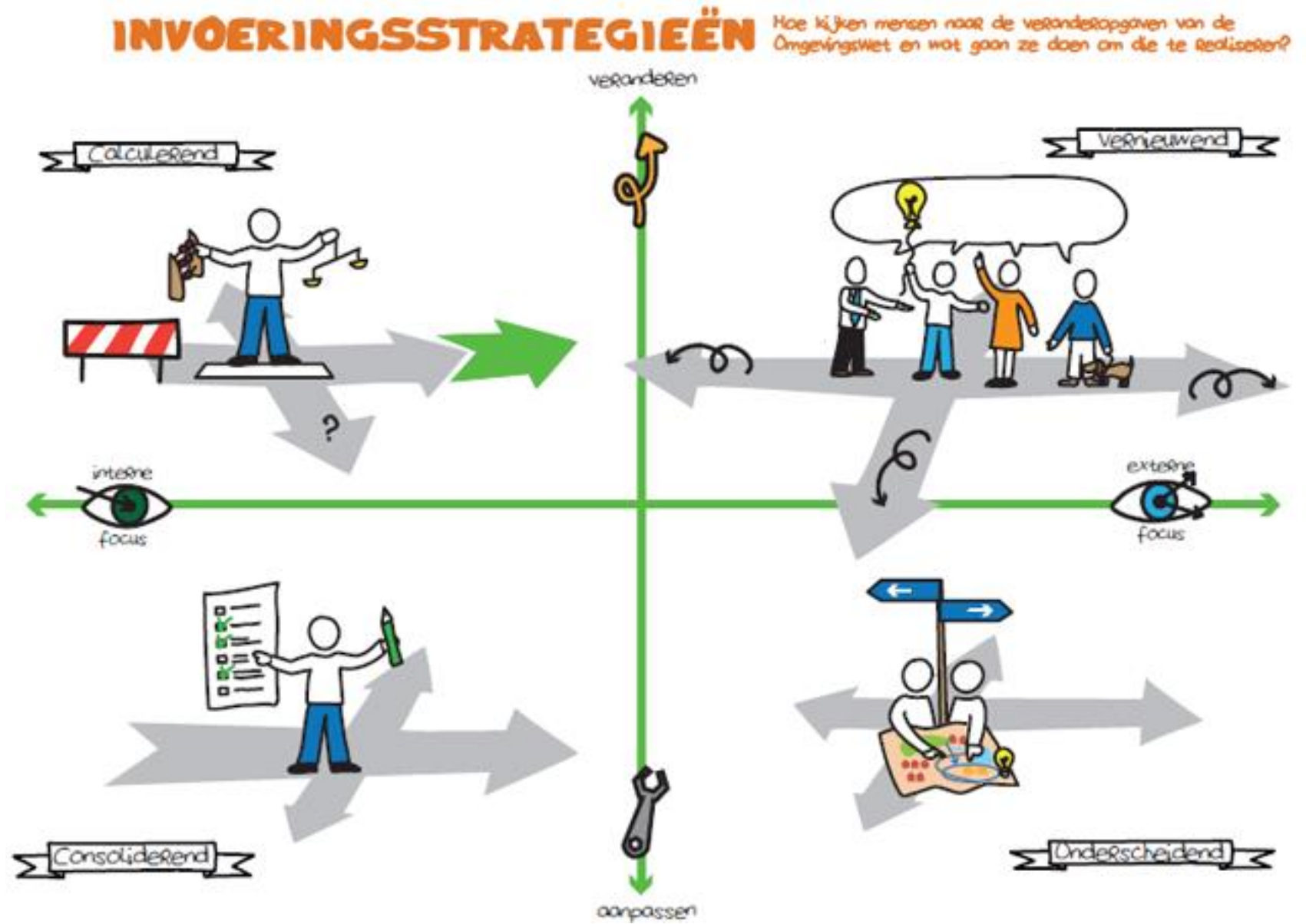
Ken je organisatie!

Model uit overheid; ook te vertalen naar bedrijfsleven

Hoe is de cultuur in jouw organisatie? Sta je zelf 'open' voor participatie, en hoe zit dat met je collega's?

Met andere woorden:

Het ligt niet voor de hand dat een 'conservatieve' onderneming een 'vernieuwende' aanpak toepast





VRIJHEID EN VITALITEIT

CREATIEVE SESSIES
ONLINE DISCUSSIE
BEHEER BUDGETTEN

HARMONIE EN GEZELLIGHEID

WERKGROEP
WIJKFEEST
KRAAM OP DE MARKT

EXPERTMEETINGS
COMITE VAN AANBEVELING

EEN-OP-EEN GESPREKKEN
INLOOPBIJEENKOMSTEN
DORPSRAAD

MANIFESTATIE EN CONTROLE

BESCHERMING EN ZEKERHEID

WIE EN METHODIEK

Ken je omgeving!

Eenvoudige aanpak:
Interview,
informatieavond, enquête
etc

Uitgebreide participatie:
Aan de hand van de 'kleur'
van mensen/stakeholders
je aanpak bepalen

Ook: apps, spellen, veel
andere mogelijkheden



ZOETERWOUDS HANDVAT VOOR PARTICIPATIE

Met tips en vragen om het samenspel met je omgeving te doordenken



INITIATIEVEN WELKOM!

Ik heb een idee

Wat is de omgeving?

"Alsjeblieft! Hier is het ZOETERWOUDS HANDVAT VOOR PARTICIPATIE."

Wie vindt het belangrijk dat je de vraag mogelijk in gesprek gaat met de omgeving. Wanneer spreken we elkaar weer?



Iedereen kan initiatief nemen!

BEDENK

JE OMGEVING BETREKKEN - WAT BETEKENT DAT?

Participatie is het in kaart brengen en afwegen van wat mensen belangrijk vinden. Daar te werken aan een gemeenschappelijk doel met respect voor iedereen. Je krijgt dat een beter plan. Een plan dat door meer mensen wordt gemaakt. Een plan dat uiteindelijk sneller wordt uitgevoerd.

SLUIT AAN BU WAT LEeft BI DE MENSEN met een handje above!

- Maak een plan met een concreet belangrijk resultaat
- In discussie over de regels van de gemeente
- Maak met iedereen mee die erin belang heeft
- Maak besluiten, samen met de gemeente

DENK IN OPLOSSINGEN met zorg aandacht en maatwerk

- ga samen in gesprek samen werken
- doe een duidelijke vraag
- maak het gesprek prettig

ZET DE SAMENLEVING CENTRAAL en de gemeente als dienst daarvoor

- een samenleving die niet de dienst verleent
- een gemeente die het mogelijk maakt

ZO DOEN WIJ DAT IN ZOETERWOUD!

AAN DE SLAG

- Leg het samenspel met je omgeving vast in lokale afspraken
- Check de gemeentelijke regels (is niet gesticht)
- Ga met de "bodem kaart"
- Laat zien wat je al doet
- Maak het persoonlijk
- Ga met de "bodem kaart"
- Wees bereid het gesprek aan te gaan met de omgeving
- Lettek op de lokale situatie
- Niet als wat je niet weet
- Niet te vast op je ideeën



BESPREEK

LEG JE IDEE DIRECT OP TAFEL en doordenk het samenspel!

- Hoe? (Wat is de vraag? Wat is de omgeving? Wat is de vraag?)
- Hoe? (Wat is de vraag? Wat is de omgeving? Wat is de vraag?)
- Hoe? (Wat is de vraag? Wat is de omgeving? Wat is de vraag?)

Wie heeft de vraag? Wie doet er mee?



1. Gemeente als initiator
2. Gemeente als facilitator
3. Gemeente als coördinator

BESPREEK

LEG JE IDEE DIRECT OP TAFEL en verdeel de rollen

Als BEWAANER/COÖRDINATOR

Wie je bij welke partijen of instellingen je betrokken wilt zijn of waar je je niet mee wilt betrekken. De grootste bijdrage aan het plan.

Als MONTAGE

Wie je bij welke partijen of instellingen je betrokken wilt zijn of waar je je niet mee wilt betrekken. De grootste bijdrage aan het plan.

Als MONTAGE

Wie je bij welke partijen of instellingen je betrokken wilt zijn of waar je je niet mee wilt betrekken. De grootste bijdrage aan het plan.

Als MONTAGE

Wie je bij welke partijen of instellingen je betrokken wilt zijn of waar je je niet mee wilt betrekken. De grootste bijdrage aan het plan.



ROLLENGESPREK

Go verder op de achterzijde...



Voorbeelden omgevingsgesprekken en handreikingen

[Gemeente Goirle: Omgevingsgesprek ondernemerspagina en menukaart](#)

[Omgevingsgesprek | Gemeente Drimmelen grote en kleine plannen](#)

[Overige documenten - jouw Doetinchem - Samen aan zet met de Omgevingswet \(omgevingswetdoetinchem.nl\)](#)
handreiking en checklist