



Agentschap NL  
Ministerie van Volkshuisvesting,  
Ruimtelijke Ordening en Milieubeheer

# Bodem+ in 2010

*Bodem als basis voor duurzame ontwikkeling*

*>> Als het gaat om milieu en leefomgeving*



# Inhoud

<b>1</b>	<b>Inleiding</b>	<b>3</b>
<b>2</b>	<b>Nieuw huis, nieuwe looks</b>	<b>4</b>
<b>3</b>	<b>Werkzaamheden Bodem+ in 2010</b>	<b>4</b>
3.1	Ondersteuning uitvoering bodemconvenant	6
3.2	Implementatie en effectmeting bodembeleid	8
3.3	Kennisnetwerk bodem en ondergrond	9
3.4	Programma Bodem+	11
3.5	Afronding projecten en taken	11
<b>4</b>	<b>Dagen en projectmiddelen</b>	<b>12</b>

# 1. Inleiding

Het jaar 2010 betekent voor Bodem+ een start van een nieuwe programmaperiode van vijf jaar. We zijn klaar voor ondersteuning van de geambieerde transitie in het bodembeleid, waarin problemen niet langer uitgangspunt zijn. Het benutten van kansen en mogelijkheden van duurzaam bodemgebruik wordt leidend.

Vanuit onze filosofie dat de klanten centraal staan, hebben we onze missie aangescherpt:

“Een succesvolle transitie naar een duurzaam gebruik van de bodem en ondergrond bij de doelgroepen te laten slagen door het aanbieden en borgen van kennis.”

Bodem+ is dus niet de organisatie die het bodembeleid bepaalt of decentraal uitvoert. Bodem+ ondersteunt vraaggestuurd en verbindt de diverse overheden die dat wel doen.

We zijn daarom verheugd dat we naast het ministerie van VROM inmiddels ook worden aangestuurd door IPO en VNG. Hopelijk doet in 2010 ook de UvW dat. Onze primaire doelgroepen zitten dus inmiddels zelf aan het stuur. Gezamenlijke sturing betekent ook een gezamenlijke ambitie en verantwoordelijkheid om samen te bepalen welke werkzaamheden door Bodem+ voor de sector het belangrijkste zijn. Dit jaarplan geeft u een doorkijk voor 2010. Om hiervoor goed toegerust te zijn, hebben we eind 2009 tevens een reorganisatie van onze werkzaamheden doorgevoerd. Een toelichting hierop vindt u in paragraaf 3.

## Veranderd bodembeleid

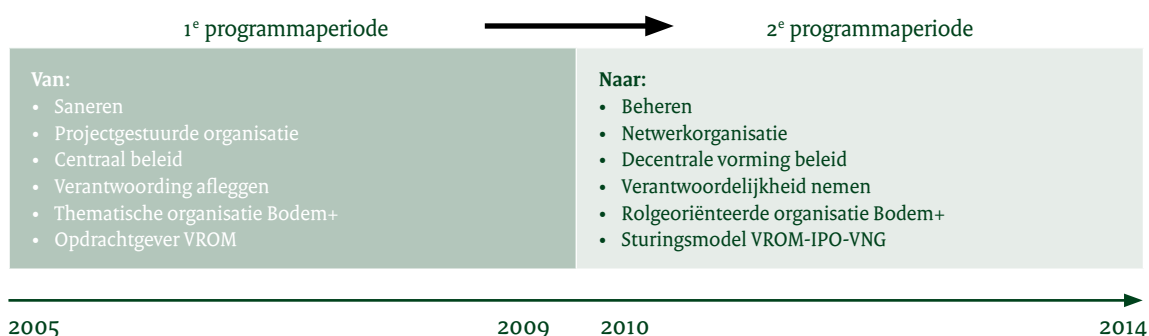
Sinds de start van Bodem+ in 2005 zijn veel nieuwe inzichten ontstaan. Het bodembeleid is drastisch veranderd en verbreed. Rijk en decentrale overheden hebben in 2009 in een convenant afspraken gemaakt over een gezamenlijke invulling van de bodemdoelstellingen en verdergaande decentralisatie van de uitvoering. Bodem en ondergrond worden steeds meer integraal

benaderd en duurzamer benut vanuit maatschappelijke opgaven (klimaat, veiligheid, ruimtelijke ordening, energie). Het reguliere bodembeheer kreeg de afgelopen jaren een forse impuls via het Besluit bodemkwaliteit en de Impuls lokaal bodembeheer. Ook in de kwaliteitsborging van de keten zijn goede stappen vooruit gezet via Kwalibo en de kwaliteitsimpuls Wbb.

Als vraaggestuurde netwerkorganisatie anticipeert Bodem+ continu op deze ontwikkelingen. In deze transitieprocessen richt Bodem+ zich in de ontwikkelfase doorgaans op de koplopers, vaak via pilots. In de vervolgfase kiezen we meestal een vraaggestuurde - ondersteunende - rol bij de voorlichting en het beleidsimplementatieproces. In die fase richten we ons op het peloton binnen onze doelgroep(en) dat het nieuwe beleid moet implementeren en uitvoeren. Tot slot volgt een evaluerende of monitoringsfase, vaak in opdracht van het ministerie, maar in de toekomst ook namens de convenantpartners. Bodem+ richt zich nadrukkelijk minder op de achterblijvers in het implementatieproces. Die groep informeren we via generieke communicatiemiddelen over beleidswijzigingen. In regionaal verband bevorderen we dat zij de krachten bundelen en zo de aansluiting vinden bij het peloton.

Onderstaande figuur toont de positie van Bodem+ in 2010. Bodem+ gaat mee met de beleidsontwikkelingen en de omgeving. Deze wachten we niet geduldig af. We willen hier een actieve en stimulerende rol in vervullen, ook richting onze doelgroepen. Dit proces is al sinds 2005 gaande en ook de komende jaren blijven we samen met onze opdrachtgevers alert op de veranderingen in beleid en omgeving. De midterm-review van het convenant bodembeleidsontwikkeling, evaluatie van het Besluit bodemkwaliteit en inrichting van regionale uitvoeringsdiensten zullen in 2012 belangrijke landmarks zijn. Wij voelen ons hier klaar voor en zien een prettige samenwerking met onze opdrachtgevers, doelgroepen en beleidsnabije partnerorganisaties tegemoet. Laten we gezamenlijk de volgende stappen naar een duurzaam bodemgebruik zetten!

## Waar staat Bodem+ in 2010?



## 2. Nieuw huis, nieuwe looks

Het jaar 2010 brengt voor Bodem+ naast een nieuw huis ook nieuwe looks. Per 1 januari 2010 voltooien SenterNovem, de Economische VoorlichtingDienst (EVD) en Octrooiencentrum NL (OCNL) het fusieproces en gaan deze drie organisaties gezamenlijk verder onder de naam Agentschap NL. Bodem+ maakt vanaf 2010 onderdeel uit van de divisie NL Milieu & Leefomgeving van Agentschap NL.

Gelijktijdig gaan we per 1 januari 2010 over op de nieuwe rijksbrede huisstijl. Het SenterNovem-logo wordt vervuld voor het blauwe Rijkslint, 'Bodem+groen' komt in de plaats van het 'Bodem+oranje'. Ons beeldmerk blijft vertrouwd. Ook de komende jaren zal het 'Bodem+meisje' u van onze producten tegemoet stralen.

## 3. Werkzaamheden Bodem+ in 2010

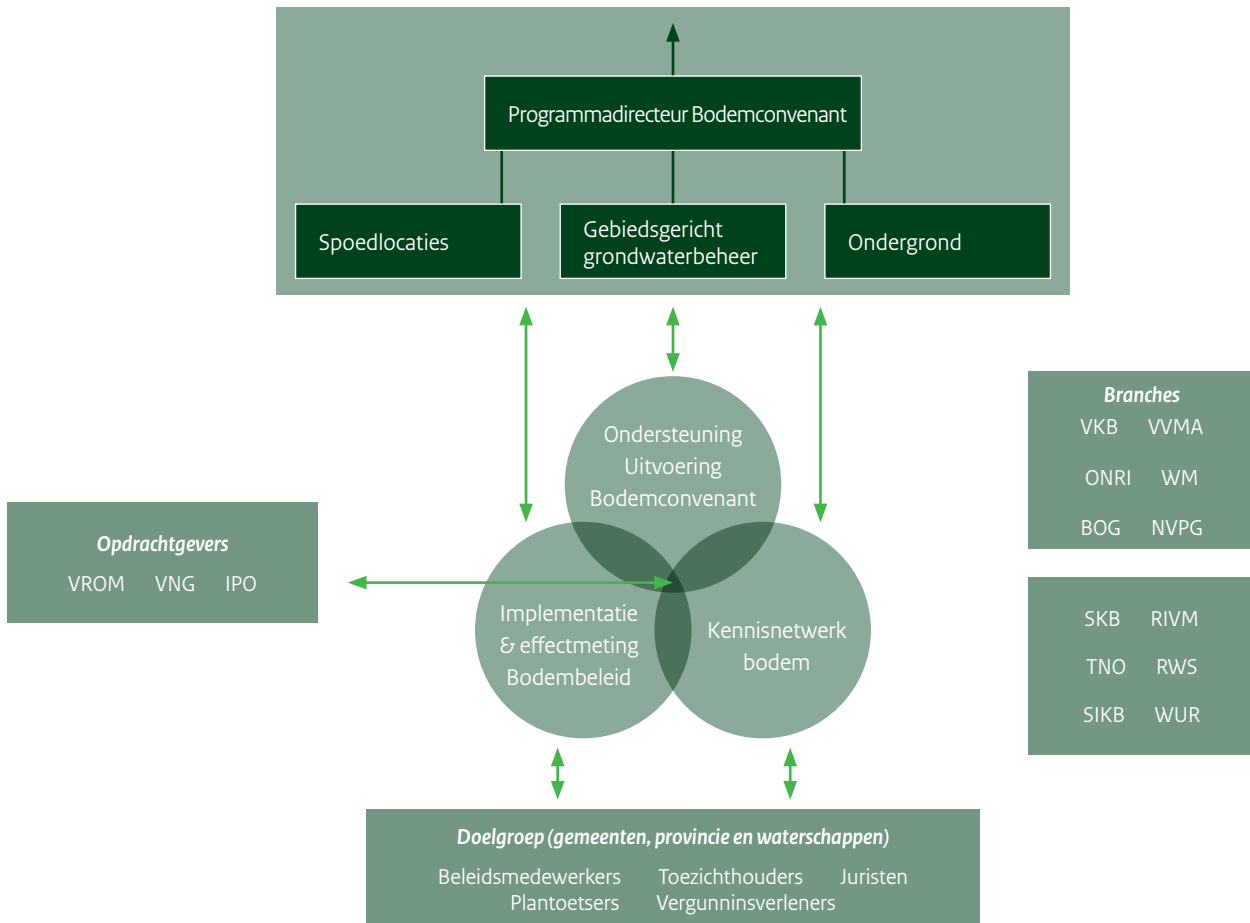
Net als het voorgaande jaar heeft u voor 2010 een jaarwerkplan op hoofdlijnen van ons in handen. Het geschetste ontwikkeltraject en het gegeven dat onze opdrachtgevers flexibiliteit van Bodem+ wensen rechtvaardigen deze pragmatische insteek.

In dit jaarwerkplan realiseren we de gewenste transitie in werkzaamheden en taken, zoals beschreven in ons werkprogramma 2010-2014. Onze inzet op de nieuwe (bodem)thema's en kennisdeling groeit in 2010 tot respectievelijk 29% en 13%. Inzet op bestaande (bodem)thema's en de wettelijke taken krimpen tot respectievelijk 33% en 13%. Hiermee liggen we op koers ten aanzien van het gewenste transitie scenario. Duidelijke keuzes zijn gemaakt. We willen onze taken niet alleen goed uitvoeren, maar vooral de gewenste taken goed uitvoeren. De te realiseren rijksaankomst van 10% benadrukt het belang om prioriteiten te stellen. Deze taakstelling wordt in 2010 gerealiseerd.

In het verleden bestond regelmatig onduidelijkheid over de rol van waaruit Bodem+ projecten of taken uitvoerde. Dat moet beter. Daarom hebben we onze werkzaamheden nu als volgt georganiseerd.

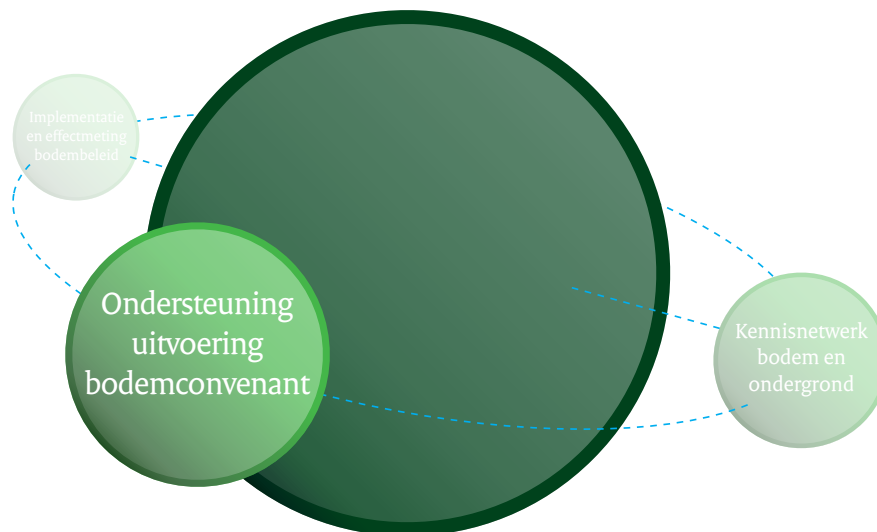
- **Ondersteuning uitvoering bodemconvenant (manager Auke Oostra)**
  - accent op faciliteren en vraaggestuurd werken;
- **Implementatie en effectmeting bodembeleid (manager Niek Knaap)**
  - accent op implementeren, uitvoeren en stimuleren;
- **Kennisnetwerk bodem en ondergrond (manager Gilbert Boerekamp)**
  - accent op verbinden, borgen en onsluiten van kennis.

**Omgeving en organisatie van Bodem+:**



Met deze rolgeoriënteerde indeling maken we voor zowel opdrachtgevers, doelgroepen als medewerkers in één oogopslag duidelijk welke focustaken Bodem+ kent en vanuit welke rol we deze uitvoeren. We richten ons nog meer op de vraagsturing, zodat voor u duidelijk is waar u met uw vragen of verzoeken om ondersteuning terecht kunt. Ook geven we duidelijk aan welke werkzaamheden we

beëindigen of niet oppakken. De samenwerking met andere organisaties vinden we belangrijk. Deze samenwerking versterken we in 2010 nadrukkelijk. We hebben niet alle wijsheid zelf in pacht en de decentrale overheden bepalen zelf hoe zij het beleid uitvoeren. Beschikbare kennis beter benutten en onze doelgroepen optimaal ondersteunen, daarvoor kunt u op ons rekenen.



### 3.1 Ondersteuning uitvoering bodemconvenant

Het convenant bodemontwikkelingsbeleid bepaalt voor een belangrijk deel de beleidsagenda voor de komende jaren. Dit betekent ook voor Bodem+ veel meer aandacht voor nieuwe inhoudelijke speerpunten zoals aanpak van spoedlocaties, gebiedsgericht beleid en gebruik van de ondergrond. Alle nieuwe werkzaamheden, waarin Bodem+ in 2009 heeft geïnvesteerd om kennis en (aansluiting op) een netwerk op te bouwen. Nieuwe werkzaamheden die we de komende jaren verder zullen continueren en mogelijk intensiveren. Het realiseren van de ambities uit het convenant bodemontwikkelingsbeleid en het welslagen van de decentralisatie vinden we van het grootste belang, met die kanttekening dat de gezamenlijke overheden nadrukkelijk zelf verantwoordelijk zijn voor de realisatie ervan. Om het belang van dit welslagen te benadrukken, zijn onze werkzaamheden die dienen ter ondersteuning van het convenant bodemontwikkelingsbeleid gebundeld tot één cluster 'Ondersteuning uitvoering bodemconvenant'.

Voor de projectgroepen binnen het uitvoeringsprogramma gaat Bodem+ de diverse secretarisrollen vervullen. Deze secretaris zal binnen Bodem+ tevens als inhoudelijk projectleider voor het project fungeren om op deze manier een optimale inzet van capaciteit en middelen vanuit Bodem+ te waarborgen.

Bodem+ gaat in deze fase niet uit van een aparte projectgroep wet- en regelgeving. Binnen dit werkplan is de ondersteuning op het juridische gebied in de drie projecten verwerkt.

Algemene ondersteuning uitvoeringsprogramma bodemconvenant Bodem+ levert de programmasecretaris voor de uitvoering van het convenant bodemontwikkelingsbeleid. Een belangrijke rol voor deze secretaris is om te komen tot een goede planning, agendavorming en vastlegging van de beleidsagenda. Daarnaast is deze programmasecretaris samen met de programmadirecteur verantwoordelijk voor de communicatiewerkgroep en communicatieactiviteiten en vervult een belangrijke rol in de voorbereiding van de midterm-review. Belangrijkste taak is natuurlijk het ondersteunen van het Rijk, de gemeenten, provincies en waterschappen in de verdere decentralisatie van verantwoordelijkheden. In 2010 moet een toenemende samenhang tussen het bodembeleid en het beleid voor de ondergrond worden gerealiseerd. Binnen de algemene ondersteuning vanuit Bodem+ is geen aparte reservering opgenomen voor kosten voor communicatie vanuit het uitvoeringsprogramma. We veronderstellen dat het uitvoeringsprogramma deze kosten voor haar rekening neemt.

#### Projectgroep aanpak spoedlocaties

Voor het komende jaar staan de bevoegde overheden nadrukkelijk aan de lat om tot een aanpak te komen van de spoedeisende locaties. Eind 2010 moet een lijst van humane spoedlocaties gereed zijn. Dit mede als aanzet voor de midterm-review in 2012. Bodem+ zal dit proces faciliteren in de vorm van de invulling van de secretarisfunctie maar ook vanuit onze rol binnen het informatiebeheer en onze expertise van financieringssystemen. Concrete producten vanuit Bodem+ zullen samen met de projectleider worden bepaald. Bij de invulling van onze rol zoeken we sterke samenloop met het project "Aanpak bodemsanering op bedrijfsterreinen".

### Projectgroep gebiedsgericht grondwaterbeheer en projectgroep Ondergrond

Naast het invulling geven van de secretarisrollen in beide werkgroepen zal voor Bodem+ het leveren van een actieve bijdrage aan pilots centraal staan. De pilots vormen de omgeving waar het nieuwe beleid kan worden getoetst en nieuwe denklijnen worden ontwikkeld. Ze vormen tevens de testomgeving voor de uitkomsten van de projecten die een onderdeel uitmaken van de uitvoeringsorganisatie van het convenant bodemontwikkelingsbeleid. Voorbeelden zijn het project “Meer met bodemenergie”, het ontwikkelen van de WKO-tool, de handreiking Boeg (het combineren van WKO en bodemsanering) en de redeneerlijn voor de ondergrond. Naast de pilots faciliteren we het koploperoverleg tussen de gemeenten Zwolle, Tilburg, Apeldoorn en Utrecht, als vrijplaats van creatieve denk- en daadkracht.

### Pilots

Pilots waar Bodem+ aan meewerkt, zijn het centrumproject Utrecht in combinatie met het Interreg CityChlor-project, Masterplan het Gooi, Woerden, ondergrond-pilots zoals binnen de gemeente Westland. In de pilots zelf leveren wij naast een inhoudelijke en procesmatige ondersteuning ook juridische ondersteuning. Speciale aandacht gaat uit naar de nadere uitwerking van de bevoegdheden in de ondergrond en het maken van regionale afspraken hieromtrent in de vorm van arrangementen.

De opgedane leerervaringen communiceren we richting de decentrale overheden en het ministerie, zodat de pilots in het land navolging kunnen krijgen en het beleid wordt toegesneden op de praktijk. We maken hierbij, in samenwerking met het cluster Kennisnetwerk bodem en ondergrond, actief gebruik van onze reguliere communicatiekanalen. Ook zoeken we de samenwerking met SKB en de nieuwe partner COB om aansluiting te realiseren met het SKB-programma DOO en het Carrousel. Bodem+ ondersteunt het kennis- en innovatieprogramma en de pilots ecosysteemdiensten. Nu vervullen we een actieve rol in het ondersteunen van het ministerie. Ook hier zoeken we naar synergie met Bewust Bodemgebruik en de externe partners zoals het Kennisnetwerk bodem en ondergrond (samenwerking van SKB, SIKB en Bodem+). Binnen het Agentschap NL zal samenwerking worden gezocht met de divisies Innovatie en Energie & Klimaat. Concrete producten in 2010 zijn de verschillende instrumenten voor de kennisarena's.

### Programmering en financiering bodemsanering

In 2010 sluiten we de financiële programmaperiode 2005 – 2009 met het ministerie van VROM af. Hiertoe zal Bodem+ een goede voorbereiding treffen samen met VROM, de RijksAuditdienst en de Algemene Rekenkamer. Het streven is om tot een snelle afwikkeling van de beoordelingen te komen en de meeste vaststellingsbrieven al in 2010 te versturen. Verder is aanpassing van het besluit en de regeling financiële bepalingen voorzien voor de komende programmaperiode. Bodem+ neemt een actieve rol op zich in de advisering over de komende aanpassing in de financieringskaders Decentralisatie Uitkering Bodem en Decentralisatie Uitkering Stedelijke Vernieuwing, zowel naar de doelgroepen als intern.

### Aanpak bodemverontreiniging op bedrijfsterreinen

Een specifiek onderdeel van de programmering en financiering bodemsanering is de aanpak van bodemverontreiniging op bedrijfsterreinen. In 2010 richting we ons op een evaluatie van de bedrijvenregeling, waaronder het toepassen van de bedrijvenregeling binnen een gebiedsgericht kader. De pilot Masterplan het Gooi is hiervoor proeftuin. Ook het functioneren en het effect van de huidige regeling zal nadrukkelijk worden beschouwd, met oog voor herstructurering van dit instrument of alternatieven.

We hebben maar beperkte capaciteit opgenomen om de overheden inhoudelijk te adviseren over de huidige bedrijvenregeling. We gaan uit van slechts enkele knelpunten. Wel is er speciale aandacht om het bodembelang goed zichtbaar te maken bij de herstructurering van bedrijventerreinen in het kader van het programma Mooi Nederland. Onder andere het organiseren van een workshop met overheden staat op de rol. Verder bieden we ondersteuning aan Mooi Nederland bij het beoordelen van de provinciale herstructureringsplannen, zodat het bodembelang in de vorm van de aanpak van bodemverontreiniging en WKO optimaal kan worden meegenomen.

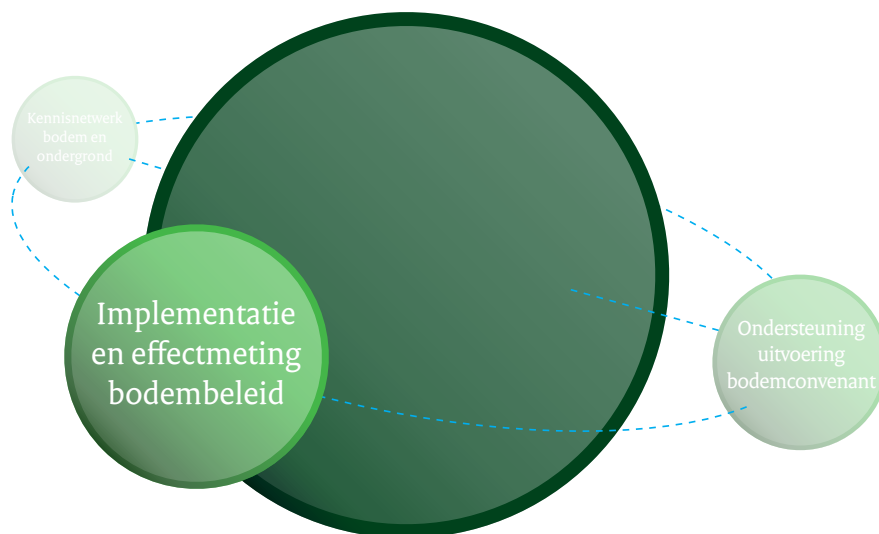
Tot slot is er natuurlijk de ondersteuning vanuit Bodem+ van de faciliterende organisaties (Bodemcentrum, SBNS en de Bosatex) en faciliterende netwerken zoals het al jaren goed draaiende IPO - BSB overleg en het grootsaneerdersnetwerk. Deze ondersteuning richt zich er op dat de faciliterende organisaties goed op de hoogte zijn van de laatste wet- en regelgeving en dat geconstateerde praktijkknelpunten worden opgepakt.

### Milieuaansprakelijkheid

In 2009 zijn veel dossiers afgerond en opgepakt. Er is werkelijk schoonschip gemaakt met oude niet kansrijke zaken. Ook is er, in samenwerking met bevoegd gezag, een slag geslagen met de lijst van de te stuiten zaken van circa 500 naar minder dan 100 zaken. Het einde van deze lijst komt in 2010 in zicht. Tot slot zijn in 2009 ambtelijke afspraken gemaakt over ongerechtvaardigde verrijking met nagenoeg alle 104 betrokken gemeenten in Nederland.

In 2010 besteden we binnen het project milieuaansprakelijkheid vooral in de eerste helft aandacht aan het vertalen van de ambtelijke afspraken over OV in concrete overeenkomsten. Daarnaast pakken we samen met VROM lopende zaken op tegen het “grote bedrijfsleven” om te kijken of we, in deze tijden van maatschappelijk verantwoord ondernemen, ook hier tot een afronding kunnen komen. De leerervaringen uit milieuaansprakelijkheid zullen noodzakelijk zijn om gebiedsgericht werken van de bruikbare instrumenten te voorzien. Actieve inzet van de Landsadvocaat blijft hier van belang. Daarnaast blijft de inzet van de Landsadvocaat nodig voor de ondersteuning van de decentrale overheden met lastige juridische vraagstukken met een voorbeeldfunctie. Dit betreft projecten zoals het Masterplan het Gooi (inzet bedrijvenregeling) en Coevorden (kostenverhaal vooraf).





### 3.2 Implementatie en effectmeting bodembeleid

De taken binnen het cluster “Implementatie en effectmeting Bodembeleid” hebben als rode draad het verbeteren van de kwaliteit van het bodembeleid in Nederland voor alle (decentrale) partijen die daar dagelijks mee te maken hebben. De activiteiten waar de adviseurs zich in dit cluster op inzetten kennen zowel in- als extern een grote samenhang.

#### Implementatie bodembeheer

De implementatie van het Besluit bodemkwaliteit (Bbk) gaat in 2010 over het verder bevorderen van de taakvolwassenheid van decentrale overheden over de volle breedte van het Besluit bodemkwaliteit inclusief Kwalibo. Op het gebied van voorlichting en kennisoverdracht richten we ons op de verdere uitrol van de actieplannen “verbetering bodemhandhaving” en “verondiepen zandwinplassen”. Voor de laatste geldt dat de uitwerking van het advies van de commissie Verheijen in 2010 zijn beslag zal krijgen in een circulaire. Onze inzet op de implementatie van het Besluit bodemkwaliteit brengen we omlaag ten opzichte van voorgaande twee jaren met beoogde afronding in 2012-2013.

We realiseren ons echter dat voor de evaluatie van dit besluit weer extra inzet nodig zal zijn in 2011. Met de inzet van de Impuls Lokaal Bodembeheer bieden we verdere praktische ondersteuning aan gemeenten en waterschappen die zelf vormgeven aan hun lokale bodembeheer. In de keuzes die hier door decentrale partijen worden gemaakt, zal nadrukkelijk aandacht worden gevraagd voor de praktische handhaafbaarheid van het lokale bodembeleid. Via werkgroepen en een Implementatieteam werken we verder aan het oplossen van uitvoeringsvraagstukken die uit de implementatie naar voren komen. Daar waar nodig wordt in samenwerking met VROM voorstellen gedaan tot aanpassing van de Regeling bodemkwaliteit. Het Meldpunt Bodemkwaliteit zal in 2010 op kleinere onderdelen nog verder worden verbeterd, met name op het gebied van aansluiting bij SIKB 0101-data-uitwisseling en het verbeteren van het kaartmateriaal op basis waarvan een melding kan worden gedaan.

Daarna worden het beheer en de ondersteunende diensten van dit meldpunt uitbesteed aan een externe organisatie.

#### Verbeteren bestaand bodembeleid

De afronding van de vernieuwde NRB staat hier als eerste belangrijke doelstelling. Daarnaast is een verdere verbetering van BUS, met name op het gebied van het digitale formulier, een doelstelling. Binnen deze activiteiten zullen in 2010 tot slot voorstellen tot verbeteringen aan bestaande wet- en regelgeving hun beslag gaan krijgen. De signalen hiervoor zullen uit de breedte van Bodem+ worden verzameld (bodemhelpdesk, monitoring, accountmanagement en initiatieven als BEUK).

#### Uitvoeringskwaliteit in de bodemketen

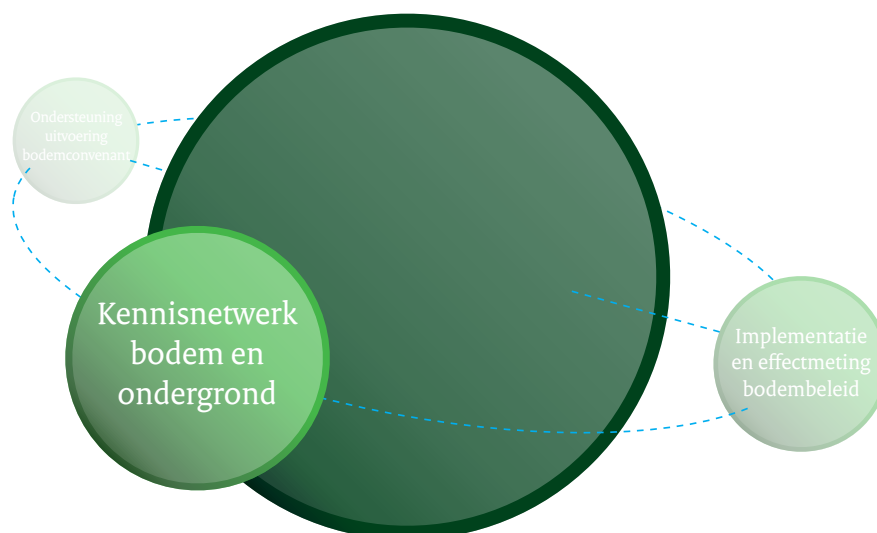
De activiteiten die hier door Bodem+ worden uitgevoerd, hebben een belangrijke gemene deler. Vrijwel zonder uitzondering is onze bijdrage gericht op het helpen verbeteren van de kwaliteit van dagelijkse werkzaamheden bij onze doelgroepen, of het nu om toezicht en handhaving of vergunningverlening, om het voorbereiden van bodembeheernota's en –plannen of het afhandelen van meldingen. Het komende jaar willen we hier de grootste stappen in zetten en vereenvoudigingen en verbeteringen oogsten. Een eerste stap wordt gemaakt met de producten die het project “BEUK” opleveren. Samenloop met de Kwaliteitsimpuls Wbb ligt hier voor de hand. Ten aanzien van Toezicht&Handhaving worden in 2010 nog dagen in de regio georganiseerd om lokale toezichthouders gezamenlijk verder te helpen in hun dagelijkse werk. We gaan hierbij meer doen met beschikbare actuele informatie uit de desbetreffende regio en het discussiëren hierover. Daarna is het ‘toezichtsland’ zelf aan zet.



Over alle activiteiten heen worden verschillende initiatiefnemers geïnformeerd en wordt inzicht gegeven in het werk van andere partijen. Op deze wijze wordt in een brede context gewerkt aan daadwerkelijke kwalitatieve verbetering van de dagelijkse werkzaamheden binnen de bodemketen. Signalen uit al deze activiteiten die mogelijk een beslag moeten krijgen in het aanpassen van bestaande wet en regelgeving worden op een juiste wijze geadresseerd binnen de hoofdactiviteit “Verbetering bestaand bodembeleid”.

#### Monitoring en effectmeting bodembeleid

Begin 2010 staat in het teken van de tweede monitoringsrapportage over de implementatie van het Bbk. De signalen uit de bodemhelpdesk, de ILB, het landelijk Meldpunt Bodemkwaliteit, de werkgroepen en het IT worden hierin samengebracht met de informatie die verkregen wordt vanuit de decentrale overheden en branches. Een eerste verkenning wordt uitgevoerd naar de informatie die nodig is voor de midterm-review van het convenant bodemontwikkelingsbeleid welke in 2012 zijn beslag moet gaan krijgen. Dit in samenhang met een nieuwe en meer integrale blik op de monitoring van de werkvoorraad die van oudsher via het jaarverslag bodemsanering werd gerapporteerd.



### 3.3 Kennissenetwerk bodem en ondergrond

Kennisdragers en –organisaties verbinden, netwerken en (regionale) platforms stimuleren en samenwerken op kennisoverdracht. Regionaal, nationaal en internationaal. Door samenwerking met de regio’s, met de partnerorganisaties en met relevante andere beleidsdirecties van Agentschap NL. Dit is in toenemende mate een belangrijke rol van Bodem+. Om dit te benadrukken zijn deze werkzaamheden gebundeld onder het cluster “Kennissenetwerk bodem en ondergrond”. Door verdere bundeling van de kennisinstrumenten en nauwere samenwerkingsverbanden willen we synergie in deze kennisdeling bereiken die concreet zicht- en merkbaar is voor onze doelgroepen. Met prioriteit wordt vanaf 2010 de samenwerking met SIKB en SKB verder versterkt. Een zichtbare samenwerking tussen SIKB, SKB en Bodem+ dat ook openstaat voor andere partners en de doelgroepen helpt met hun kennisvragen over bodem, bodemverontreiniging, - sanering en –kwaliteitszorg. Bodem+ richt zich hierbij op de 1-loketgedacht via onze bodemhelpdesk en op het uitbreiden van regiobijeenkomsten.

#### Generieke kennisoverdracht

##### Website, elektronische nieuwsbrief, Editie Bodem+

De website blijft het centrale communicatiemiddel om te informeren en praktijkvoorbeelden te ontsluiten. In 2010 wordt de toegankelijkheid verbeterd en implementeren we de Rijkshuisstijl. Ook bundelen we de informatie van enkele websites uit de projecten LIB en BIELLS die zijn beëindigd. Maandelijks blijft u onze elektronische nieuwsbrieven met actualiteiten en praktijkvoorbeelden ontvangen. Vanaf medio 2010 wel integraal vanuit het hele dienstenpakket van Agentschap NL. Nieuws op Maat dus vanuit Agentschap NL, waaruit u zelf kunt shoppen. In 2010 ontvangt u viermaal ons vakblad Editie Bodem+. In de Editie gaan we op zoek naar evenwicht in de berichtgeving. Ook tegengeluiden en opinie zullen nadrukkelijker plaats krijgen.

Bovenstaande communicatiemiddelen gaan we meer dan voorheen verwijzend naar elkaar inzetten.

### Bodemhelpdesk

Het op peil houden van de adequate, klantgerichte dienstverlening staat in 2010 weer voorop. We verwachten 7.500 vragen te beantwoorden. Het succes voor ons wordt niet bepaald door het aantal vragen, maar door de inhoud van de vragen. Het aantal vragen proberen we te beperken door pro-actieve informatieverstrekking en kennisoverdracht. De bodemhelpdesk blijft hét instrument waarmee we signalen vanuit de uitvoeringspraktijk identificeren en vertalen naar concrete verbetervoorstellen voor het beleid en wet- en regelgeving. Vanuit het kennisnetwerk en de 1-loketgedachte in 2010 ook namens SKB en SIKB. Onze helpdeskmedewerkers trekken bij de benodigde kennisontwikkeling en –deling gezamenlijk op met onze accountmanagers.

### Samenwerking op kennisoverdracht

#### Regionaal

Maatwerk in de regio blijft het credo van ons accountbeheer. We ondersteunen en verspreiden kennis onder regionale netwerken. In 2010 nemen we ook de producten van SKB en SIKB mee in onze koffer. We koppelen signalen, ervaringen en behoeften uit de regio's terug naar opdrachtgevers, Bodem+, SKB en SIKB. Uitwisseling van best-practices en praktijkervaringen tussen de regio's blijft belangrijk. Vanwege de regionale implementatie van de convenantsafspraken versterkt Bodem+ haar accountbeheer in 2010. Ook de waterschappen komen nadrukkelijker als doelgroep in beeld.

#### Nationaal

De samenwerking met SKB en SIKB voor kennisoverdracht wordt versterkt. Onze deelname aan het WEB zetten we voort, zolang de gemeenten hierin meerwaarde ervaren. Met het initiatief Bewust Bodemgebruik wordt het netwerk met en de verbreding naar andere beleidsthema's verzilverd. Op 4 maart 2010 ondersteunen we de Dag van de Bodemgebruikers. Via de bodemambassadeurs wordt ingestoken op bestuurlijk niveau en de bodemgebruikers zelf. De interne samenwerking binnen Agentschap NL en het geclusterd aanbieden van informatie over beleid en uitvoering geven we vorm via de Schakeldagen. In de Schakeldagen bedienen de vijf taakvelden binnen de divisie NL Milieu & Leefomgeving gezamenlijk de doelgroepen. In plaats van vele thematische roadshows, nu vier integrale Schakeldagen waar de doelgroepen, voor hen op maat gemaakte informatie kunnen halen en brengen.

Bestaande activiteiten in het kader van de BodemBreedAcademie en samenwerkingsverbanden met het Platform Bodembeheer, BodemBreed, Baggernet, RIVM, Rijkswaterstaat, TCB, VROM-inspectie etc worden voortgezet. In 2010 neemt Bodem+ het beheer van de Richtlijn herstel en beheer op zich. We beschouwen deze richtlijn als een centrale kennisdrager, waar toekomstige nieuwe gevalideerde kennis in wordt verankerd. Dit jaar zullen we de bekendheid en het gebruikersgemak verder verbeteren, zodat het gebruik van de richtlijn toeneemt. Het secretariaat van de projectgroep Aanpak Gasfabrieksterreinen wordt in de eerste helft van 2010 beëindigd.

### Internationaal

Onze internationale activiteiten blijven we richten op de focuslanden China, Turkije en Roemenië.

Hier trekken we samen op binnen het Agentschap NL met de divisie NL EVD Internationaal. Via deelname aan het Netherlands Soil Partnership leggen we een brug tussen overheid en bedrijfsleven. We oriënteren ons op Europese ontwikkelingen en EU richtlijnen en vertalen met VROM de consequenties voor het Nederlandse beleid. Dit jaar start ook onze deelname in het Europese Interreg CityChlor-project, waarin we samen met andere Europese overheden op zoek gaan naar innovatieve en creatieve oplossingen voor aanpak van grootschalige grondwaterverontreinigingen met gechloreerde koolwaterstoffen in binnenstedelijk gebied.

### Bodeminformatiebeheer

Een nieuw tijdperk in het bodeminformatiebeheer breekt vanaf 2010 aan. De projecten LIB en BIELLS zijn afgerond en een nieuwe organisatie in bodeminformatiebeheer is eind 2009 in de steigers gezet. De twee aparte projecten LIB en BIELLS gaan verder als één gezamenlijk bodeminformatiebeheer. De focus komt hierbij meer te liggen op het gebruik van de informatie. De coördinatie ligt vanaf 1 januari 2010 bij Bodem+. Afstemming met de te benoemen informatiemanager bij VROM wordt opgepakt.

Eerste zorg van Bodem+ zal zijn om de primaire processen en producten overeind te houden in de overgangperiode. Een aantal processen en structuren zullen echter door de decentrale overheden zelf moeten worden opgepakt, mogelijk via het uitvoeringsprogramma van het convenant bodemontwikkelingsbeleid. Dit moet begin 2010 worden georganiseerd en uitgewerkt. De totstandkoming van de midterm-review en inventarisatie van de spoedlocaties zullen we faciliteren via ondersteuning van de datavoorziening. We beheren bestaande toetsingsmodules en datatools en starten als pilot de ontwikkeling van een eFormulier BUS. Bij succes volgen andere formulieren. De gezamenlijke en efficiënte datavoorziening in Friesland proberen we naar andere provincies over te dragen.

### 3.4 Programma Bodem+

#### Programmabeheer

Het komende jaar gaan we verder met vraaggestuurd werken voor onze doelgroepen. Vooral het effect van onze werkzaamheden en het meten hiervan wordt een belangrijker thema.

Klanttevredenheidsmetingen in 2006 en 2009 leren dat we op de goede weg zijn. Van de bodemhelpdesk en onze trainingen/ cursussen wordt de klanttevredenheid continu gemeten en (waar nodig) onze werkzaamheden bijgestuurd. Ons werkprogramma 2010-2014 is richtinggevend.

#### Professionalisering Bodem+

We willen een goede werkgever zijn, waar de mensen het kapitaal vormen en de mogelijkheid krijgen zich te ontwikkelen.

Verder willen we beschikken over heldere en transparante werkprocessen en de kennis en kunde van onze mensen blijvend aanpassen op de taken die ze uitvoeren. Met de ondersteuning van het convenant bodemontwikkelingsbeleid worden bijvoorbeeld nieuwe rollen en competenties gevraagd. Hiertoe hebben we het afgelopen jaar een professionaliseringstraject uitgevoerd. Dit heeft veel inzichten en resultaten opgeleverd. In 2010 verankeren we deze oogst in onze werkprocessen om onze organisatie verder en blijvend te professionaliseren.

### 3.5 Afronding projecten en taken

De volgende werkzaamheden heeft Bodem+ per 2010 beëindigd:

- Offertetraject Werkprogramma 2010-2014;
- Ondersteuning en beleidsadviesing MTBE – ETBE;
- Erkenningen op basis van het Bouwstoffenbesluit;
- Advisering en beantwoording vragen Bouwstoffenbesluit;
- Beantwoording vragen formulieren BUS.

De volgende werkzaamheden zullen in de loop van 2010 worden beëindigen:

- Ondersteuning verantwoording Wbb-financieringsbudget 2005-2009;
- Ongerechtvaardigde verrijking van gemeenten;
- Advisering AmvB Buisleidingen;
- Uitvoering Meldkamer Bodemkwaliteit;
- Beheer onderdelen Bodemservice op website Bodem+;
- Professionalisering Bodem+.

Daarnaast verkent Bodem+ begin 2010 de mogelijkheden tot versnelde afbouw van de inzet op de wettelijke taken, via vereenvoudiging van de regelgeving, verdere optimalisatie van werkprocessen of uitplaatsing of afschaffing van taken.

# 4. Dagen en projectmiddelen

Voor Bodem+ is uit de bodemsaneringsgelden in 2010 een budget beschikbaar gesteld voor apparaatskosten van € 5.231.205,- en een budget voor projectmiddelen van € 3.423.619,-. Deze kosten maken onderdeel uit van een met IPO, VNG en UvW afgesloten convenant voor het bodemprogramma 2010 – 2014 voor een totaal bedrag van € 39.519.615,-, waarvan € 37.750.000,- uit de bodemsaneringsgelden door VROM-LOK en € 1.769.615,- voor de bodemhelpdesk door VROM-DP.

In het licht van dit afgesloten convenant kunnen in beginsel geen middelen aan deze budgetten worden onttrokken.

In onderstaande tabel is de inspanning weergegeven die Bodem+ per project of activiteit in 2010 verricht in dagen en projectmiddelen.

Naam project of activiteit	Dagen	Projectmiddelen
Ondersteuning uitvoeringsprogramma bodemconvenant	105	0
Werkgroep aanpak spoedlocaties	418	109.500
Werkgroep gebiedsgericht grondwaterbeheer	308	40.000
Werkgroep Ondergrond	616	175.500
Programmering en financiering bodembeheer	265	40.000
Milieu aansprakelijkheid	347	792.000
Implementatie bodembeheer	1.278	298.500
Verbeteren bestaand bodembeleid	390	155.000
Uitvoeringskwaliteit in de bodemketen	452	193.000
Monitoring en effectmeting bodembeleid	98	53.000
Generieke kennisoverdracht	1.021	40.000
Samenwerking op kennisoverdracht		
• Regionaal	444	5.000
• Nationaal	477	877.950
• Internationaal	318	37.600
Bodeminformatiebeheer	275	410.000
Programmabeheer Bodem+	759	pm
Professionalisering Bodem+	191	pm
Cluster Ondersteuning uitvoering bodemconvenant	2.059	1.157.000
Cluster Implementatie en effectmeting bodembeleid	2.218	699.500
Cluster Kennisnetwerk bodem en ondergrond	2.535	1.370.550
Programmabeheer en professionalisering	950	pm
<b>Totaal</b>	<b>7.762</b>	<b>3.227.050</b>

Cluster 1: Ondersteuning uitvoering bodemconvenant				
Activiteit en/of deelproduct	Planning	Dagen	Middelen (€)	Fase
<b>Ondersteuning uitvoeringsprogramma</b> • Programmasecretaris	Continu	105		Opbouw
<b>Werkgroep aanpak spoedlocaties</b> • Ondersteuning werkgroep spoedlocaties • Aanpak en evaluatie bodemverontreiniging bedrijfsterreinen	Continu	418	109.500	Opbouw Beheer
<b>Werkgroep gebiedsgericht grondwaterbeheer</b> • Ondersteuning werkgroep gebiedgericht grondwaterbeheer • Kennisplein nazorg	Continu	308	40.000	Opbouw
<b>Werkgroep Ondergrond</b> • Ondersteuning werkgroep ondergrond • Advisering bodemenergie • Kennisagenda ondergrond • Ondersteuning AmvB Buisleidingen	Continu	616	175.500	Opbouw Afbouw
<b>Programmering en financiering bodemsanering</b> • Afronding meerjarenprogramma 2005-2009 • Advisering inzet financieel instrumentarium	Continu	265	40.000	Afbouw Beheer
<b>Milieu aansprakelijkheid en Ongerechtvaardigde verrijking</b>	Continu	347	792.000	Beheer Afbouw
<b>Totaal</b>		<b>2.059</b>	<b>1.157.000</b>	

Cluster 2: Implementatie en effectmeting bodembeleid				
Activiteit en/of deelproduct	Planning	Dagen	Middelen (€)	Fase
<b>Implementatie Besluit bodemkwaliteit</b> • Voorlichting/kennisoverdracht, actieplan verbeteren bodemhandhaving en actieplan verondieping diepe plassen (straks circulaire) • Impuls Lokaal Bodembeheer; ondersteuning van ca 400 overheden, 200 hiervan gaan naar afronding. • Uitvoeringvraagstukken; oppakken van vraagstukken o.a vanuit de Helpdesk, aanpassen Regeling bodemkwaliteit, Overleggen met werkgroepen en implementatieteam	Continu Continu Continu	521	130.000	Beheer
<b>Kwaliteitsborging bodembeheer</b> • Afgifte van ca 2.800 erkenningen onder Bbk, hiervan nog ca 700 bestaande producenten die alsnog onder Bbk erkend moeten worden; • Voorlichting naar doelgroepen en verdere inpassing efficiëncy-maatregelen	Continu	526	-	Beheer Afbouw
<b>Landelijk Meldpunt Bodemkwaliteit</b> • Inpassen "Google-maps"- functionaliteit en aanpassingen SIKB 0101 protocol • Ondersteuning meldpunt met voorbereiding tot extern plaatsen hiervan in 2011	1 <sup>e</sup> /4 <sup>e</sup> kw Continu	191	108.500	Afbouw
<b>Wettelijke taken bodembescherming en -beheer</b> • Faciliteren van bevoegde overheden bij beoordeling alternatieve constructies ihkv Stortbesluit, inwinnen van advies bij Expertisenetwerk Bodembescherming (ENBB) • Afhandelen van gelijkwaardigheidsverklaringen voor toepassen van afdichtingen op basis van IBC voorzieningen	Continu Continu	40	60.000	Afbouw Beheer

Activiteit en/of deelproduct Verbeteren bestaand beleid	Planning	Dagen	Middelen (€)	Fase
<b>Bodembescherming NRB</b> <ul style="list-style-type: none"> <li>Opstellen vernieuwde Nederlandse richtlijn Bodembescherming (NRB)</li> <li>Voorlichting bodembescherming, aanhaken bij vergunningsvoorschriften vanuit Barim</li> <li>Handreiking NRB voor toezichthouders</li> </ul>	2 <sup>e</sup> kw Continu 3 <sup>e</sup> /4 <sup>e</sup> kw	134	145.000	Beheer Afbouw
<b>Aanpassing bestaande wet- en regelgeving</b> <ul style="list-style-type: none"> <li>Advisering bevoegde overheden aangaande Wbb en daaronder gelieerde wetgeving incl. voorlichting</li> <li>Juridische beleidsmatige ondersteuning VROM, adviezen aanpassingen Wbb, reduceren beschikkingsmomenten</li> <li>Evaluatie WKpB, aanpassen circulaire Waterwet</li> </ul>	Continu	212	10.000	Beheer
<b>Ondersteuning aanpassing BUS</b> <ul style="list-style-type: none"> <li>Organisatie en secretariaat van de begeleidingscommissie BUS</li> <li>Vraaggestuurde ondersteuning bevoegd gezagen en VROM aangaande BUS</li> <li>Aanpassing handreiking uniforme saneringen en meldingsformulieren</li> </ul>	Continu	44	-	Afbouw
Activiteit en/of deelproduct Uitvoering in de keten	Planning	Dagen	Middelen (€)	Fase
<b>Kwaliteitsimpuls Wbb</b> <ul style="list-style-type: none"> <li>Begeleiden onderlinge visitaties Wbb-bevoegd gezag;</li> <li>Faciliteren Platform Overheden Kwaliteitborging Bodembeheer (POKB)</li> </ul>	2 <sup>e</sup> /4 <sup>e</sup> kw	62	75.000	Beheer Afbouw
<b>Ondersteuning toezicht en handhaving</b> <ul style="list-style-type: none"> <li>Actualisatie HUM-Wbb en HUM-Bbk</li> <li>Mede organiseren 5 regionale toezichtdagen</li> <li>Mede organiseren 1 landelijke platformdag en aansluiten bij LOM-dag</li> </ul>	Continu 2 <sup>e</sup> kw	155	38.000	Opbouw
<b>Ondersteuning BEUK</b> <ul style="list-style-type: none"> <li>Afronden producten fase 1 &amp; 2 vanuit werkgroepen</li> <li>Initiëren pilots i.s.m Kwaliteitsimpuls Wbb</li> <li>Verkennen mogelijkheden vervolg</li> </ul>	1 <sup>e</sup> kw 2 <sup>e</sup> kw	25	50.000	Beheer
<b>Wettelijke taken niet-reinigbaarheid grond &amp; baggerspecieverklaringen</b> <ul style="list-style-type: none"> <li>Verklaringen niet-reinigbare grond (250-300 stuks)</li> <li>Statusverklaringen baggerspecie (150-200 stuks)</li> </ul>	Continu	210	30.000	Beheer Afbouw
Activiteit en/of deelproduct Monitoring en effectmeting	Planning	Dagen	Middelen (€)	Fase
<b>Uitvoering monitoring en evaluatie Bbk</b> <ul style="list-style-type: none"> <li>Oplevering monitoringsverslag 2009, opvolging van conclusies die hieruit volgen</li> </ul>	1 <sup>e</sup> kw	12	-	Opbouw
<b>Ondersteuning midterm-review bodemconvenant</b> <ul style="list-style-type: none"> <li>Vorbereidend werk en 1e opmaat naar Review in 2012</li> </ul>	Continu	19	-	Opbouw
<b>Monitoring en jaarverslag bodemsanering</b> <ul style="list-style-type: none"> <li>Opleveren jaarverslag Bodemsanering 2009;</li> </ul>	2 <sup>e</sup> kw	67	53.000	Beheer
<b>Totaal</b>		<b>2.218</b>	<b>699.500</b>	

Cluster 3: Kennisnetwerk bodem en ondergrond				
Activiteit en/of deelproduct Generieke kennisoverdracht	Planning	Dagen	Middelen (€)	Fase
<b>Website, digitale nieuwsbrief, Editie Bodem+, Best-practices</b> <ul style="list-style-type: none"> <li>• Kennisdeling bodem via actuele website</li> <li>• Ombouw website rijkshuisstijl en verbeteren gebruikersfunctionaliteit</li> <li>• Uitgave 12 elektronische nieuwsbrieven</li> <li>• Uitgave 4 Edities Bodem+</li> <li>• Presentatie best-practices</li> </ul>	Continu 2 <sup>e</sup> /3 <sup>e</sup> kw per mnd per kw Continu	391	40.000	Opbouw
<b>Bodemhelpdesk</b> <ul style="list-style-type: none"> <li>• Afhandeling circa 7.500 vragen</li> <li>• Beheer kennis en knelpunten incl. FAQ's</li> <li>• Rapportage en klanttevredenheid</li> </ul>	Continu	630	-	Beheer
Activiteit en/of deelproduct Samenwerking op kennisoverdracht regionaal	Planning	Dagen	Middelen (€)	Fase
<b>Accountmanagement</b> <ul style="list-style-type: none"> <li>• Stimuleren kennisdeling in/tussen regio's</li> <li>• Signalen en ervaringen uit lokale uitvoeringspraktijk terugkoppelen binnen Bodem+ en VROM</li> <li>• Interne regionieuwsbrief en lezingen</li> <li>• Samenwerking met Accountmanagement VROM</li> </ul>	Continu	444	5.000	Beheer
Activiteit en/of deelproduct Samenwerking op kennisoverdracht nationaal	Planning	Dagen	Middelen (€)	Fase
<b>Vraaggestuurd advisering uitvoeringsprojecten</b> <ul style="list-style-type: none"> <li>• Olasfa, EMD-terrein, gasfabriek Alkmaar, Tungelroyse beek etc.</li> </ul>	Continu	19	-	Beheer
<b>Samenwerking</b> <ul style="list-style-type: none"> <li>• Schakeldagen NL Milieu &amp; Leefomgeving</li> <li>• Samenwerking met SKB en SIKB / kennisnetwerk</li> <li>• Programmabeheer BodemBreedAcademie</li> <li>• Mede-ontwikkeling bodemlectoraat</li> <li>• Deelname fora SIKB</li> <li>• Ondersteuning Platform Bodembeheer</li> <li>• Ondersteuning Bodembreed</li> <li>• Ondersteuning Baggernet</li> </ul>	Continu	183	405.500	Opbouw Beheer
<b>Richtlijn Herstel en Beheer</b> <ul style="list-style-type: none"> <li>• Beheer richtlijn</li> <li>• Deelname aan redactieraad en kwaliteitsteam</li> </ul>	Continu	62	170.450	Beheer
<b>Bewust Bodemgebruik</b> <ul style="list-style-type: none"> <li>• Mede-organisatie Dag van Bewust Bodemgebruik 4 maart 2010</li> <li>• Verbreden bodemnetwerk / ambassadeurs en gebruikers</li> <li>• Stimuleren adoptie van het initiatief door bodemgebruikers</li> <li>• Verder aansluiten bij ander thema's (RO, water, natuur) en organisaties/departementen (oa LNV en V&amp;W)</li> </ul>	Continu	184	302.000	Opbouw
<b>Secretariaat aanpak gasfabrieken</b> <ul style="list-style-type: none"> <li>• Afronding ondersteuning uitvoeringsprogramma sanering gasfabrieken</li> </ul>	1 kw	29	-	Afbouw



Activiteit en/of deelproduct	Planning	Dagen	Middelen (€)	Fase
<b>Samenwerking op kennisoverdracht internationaal</b>				
<b>Internationaal</b>	1 <sup>e</sup> /2 <sup>e</sup> kw			
<ul style="list-style-type: none"> <li>• Ontvangst internationale delegaties</li> <li>• Training bodemsanering focuslanden China</li> <li>• Internationale acquisitie</li> </ul>	Continu	110	10.000	Opbouw
<b>Interreg CityChlor</b>	Continu	208	27.600	Opbouw
Activiteit en/of deelproduct	Planning	Dagen	Middelen (€)	Fase
<b>Bodem informatiebeheer</b>				
<b>Bodem informatiebeheer</b>				
<ul style="list-style-type: none"> <li>• Totstandkoming midtermreview faciliteren d.m.v. informatievoorziening</li> <li>• Inventarisatie spoedlocaties faciliteren d.m.v. informatievoorziening</li> <li>• Brede monitoring onder convenant faciliteren d.m.v. informatievoorziening</li> <li>• Facilitering van het continue proces van standaardisatie en uitwisselbaarheid van bodemdata</li> <li>• Ontwikkeling eFormulier BUS;</li> <li>• Beheer en onderhoud van Datamakelaar, Toetsingsmodule, Interactieve Bodemkwaliteitskaart, LIB-dataset, uitwisseltool, rapportagetool, controletool, Bodemloket.nl, UBI-model, spoedlocaties.nl, handboek informatiebeheer</li> <li>• Cursussen monitoring</li> <li>• Promotie datavoorziening Fryslân</li> </ul>	Continu	275	410.000	Opbouw
		<b>Totaal</b>	<b>2.535</b>	<b>1.370.550</b>

<b>Programmabeheer</b>				
Activiteit en/of deelproduct	Planning	Dagen	Middelen (€)	Fase
<b>Programmabeheer Bodem+</b>				
<ul style="list-style-type: none"> <li>• Beheer programma, ondersteuning secretariaat, FEM en management</li> <li>• UvW betrekken als opdrachtgever</li> <li>• Corporate communicatie</li> <li>• Beheer SCG, werkzaamheden afronding SCG</li> </ul>	Continu	759	pm	Beheer
<b>Professionalisering Bodem+</b>				
<ul style="list-style-type: none"> <li>• Optimaliseren werkprocessen</li> <li>• Doorontwikkelen competenties medewerkers</li> <li>• Inrichten projecten en taken op gezamenlijk sturingsmodel VROM-IPO-VNG</li> </ul>	1 <sup>e</sup> /2 <sup>e</sup> kw	191	pm	Afbouw

Tabel afkortingen:

BIELLS	Bodem Informatie Essentieel voor Landelijke en Lokale Sturing	<a href="http://www.biells.nl">www.biells.nl</a>
Bosatex	Bodemsanering Textielreiniging	<a href="http://www.bosatex.nl">www.bosatex.nl</a>
COB	Nederlands kenniscentrum voor ondergronds bouwen en ondergronds ruimtegebruik	<a href="http://www.cob.nl">www.cob.nl</a>
DOO	Duurzame Ontwikkeling van de Ondergrond	<a href="http://www.skbodem.nl">www.skbodem.nl</a>
EVD	Economische VoorlichtingDienst	<a href="http://www.agentschapnl.nl">www.agentschapnl.nl</a>
IPO	Interprovinciaal Overleg	<a href="http://www.ipo.nl">www.ipo.nl</a>
LIB	Landelijk Informatiebeheer Bodem	<a href="http://www.bodemloket.nl">www.bodemloket.nl</a>
OCNL	Octrooicentrum Nederland	<a href="http://www.agentschapnl.nl">www.agentschapnl.nl</a>
SBNS	Stichting Bodemsanering NS	<a href="http://www.sbns.nl">www.sbns.nl</a>
SKB	Stichting Kennisontwikkeling kennisoverdracht Bodem	<a href="http://www.skbodem.nl">www.skbodem.nl</a>
SIKB	Stichting Infrastructuur Kwaliteitsborging Bodembeheer	<a href="http://www.sikb.nl">www.sikb.nl</a>
UvW	Unie van Waterschappen	<a href="http://www.uvw.nl">www.uvw.nl</a>
VNG	Vereniging van Nederlandse gemeenten	<a href="http://www.vng.nl">www.vng.nl</a>
VROM	Ministerie van Volkshuisvesting, Ruimtelijke Ordening en Milieubeheer	<a href="http://www.vrom.nl">www.vrom.nl</a>
WEB	VNG-Werkgroep Bodem	<a href="http://www.vng.nl">www.vng.nl</a>
WKO	Warmte Koude Opslag	<a href="http://www.kennispleinondergrond.nl">www.kennispleinondergrond.nl</a>

In opdracht van:

Interprovinciaal Overleg



Vereniging van  
Nederlandse Gemeenten

Dit is een publicatie van:

Agentschap NL  
NL Milieu en Leefomgeving  
Juliana van Stolberglaan 3  
Postbus 93144 | 2509 AC Den Haag  
bodemplus@agentschapnl.nl  
www.agentschapnl.nl/bodemplus

© Agentschap NL | Februari 2010  
Publicatie-nr. 1BDMP1002

*Hoewel deze publicatie met de grootst mogelijke zorg is samengesteld kan  
Agentschap NL geen enkele aansprakelijkheid aanvaarden voor eventuele fouten.*

Agentschap NL is een agentschap van het ministerie van Economische Zaken. Agentschap NL voert beleid uit voor diverse ministeries als het gaat om duurzaamheid, innovatie en internationaal. Agentschap NL is hét aanspreekpunt voor bedrijven, kennisinstellingen en overheden. Voor informatie en advies, financiering, netwerken en wet- en regelgeving.

De divisie NL Milieu en Leefomgeving stimuleert de realisatie van duurzame ambities door het verbinden van partijen, de toetsing aan milieuwetgeving en met financiering, informatie en advies.