



Agentschap NL  
Ministerie van Infrastructuur en Milieu

# Bodem+ in 2012

*In ruimtelijke kaders zijn  
bodem, water en ruimte één*

*>> Als het gaat om milieu en leefomgeving*



# Inhoud

<b>1</b>	<b>Inleiding</b>	<b>3</b>
1.1	Een boeiend jaar	4
1.2	Wat vragen de doelgroepen?	4
1.3	Speerpunten	6
<b>2</b>	<b>Bodem+ én ons beleidsveld in transitie</b>	<b>7</b>
2.1	Bodem plus Water	8
2.2	Bodem plus Ruimte	8
2.3	Bodem plus Informatie	8
2.4	Verbetering in de bodemketen	9
2.5	Bodem plus Impuls Lokaal Bodembeheer 2	9
2.6	Samen op weg met kennis(sen)	9
<b>3</b>	<b>Bodem+ in 2012</b>	<b>10</b>
3.1	Werkzaamheden en organisatie	10
3.2	Bezuinigingen en afronding projecten en taken	12
<b>4</b>	<b>Dagen en projectmiddelen</b>	<b>14</b>
	Bijlage 1 Samenwerking	21
	Bijlage 2 Afkortingen en websites	22



# 1. Inleiding

Onze omgeving is flink in beweging en het nieuwe regeerakkoord heeft grote impact op onze opdrachten, onze opdrachtgevers, onze klanten en uiteraard op onze eigen organisatie en medewerkers. Door de economische crisis kampen alle overheden met bezuinigingen en regionaal krimpt woningbouw en gebiedsontwikkeling in Nederland. De maatschappij vergrijst, terwijl de vraag naar mobiliteit en kwaliteit van leefomgeving stijgt. Dit stelt nieuwe eisen aan de ruimtelijke ontwikkeling, vraagt om een juiste balans tussen ruimte, mobiliteit en waterbeheer met de leefbaarheid van Nederland. En daarmee aan een doelmatig gebruik en ordening van de bodem en ondergrond. Dit vraagt ook om nieuwe verdienmodellen, meer ruimte voor maatwerk door decentrale overheden in de regio, meer ruimte voor bedrijven en burgers om zelforganiserend vermogen en deregulering te benutten. Deregulering gaat o.a. plaatsvinden via de Omgevingswet die tot doel heeft om meer dan 60 milieuwetten, waaronder de Wet bodembescherming en de Crisis en Herstelwet, per 2015 te stroomlijnen. Hiermee wordt de bestuurlijke afwegingsruimte vergroot en worden geen nationale koppen toegevoegd aan Europese regels. Tot 2015 zullen ook verdere vereenvoudigingen worden doorgevoerd in de huidige bodemregelgeving, waaronder de mogelijkheid tot een gebiedsgerichte aanpak op basis van de Wbb, de verruiming

van het Besluit uniforme saneringen en de verbetering van het Besluit bodemkwaliteit. Tevens is meer integraliteit van werken nodig tussen de beleidsvelden ruimtelijke ordening, energie, bodem- en ondergrond en (grond)water. Dit alles vraagt om een overheid die ruimte schept, investeert, stimuleert en beter benut.

Het kabinet zet ook in op een vermindering van het aantal ambtenaren bij alle bestuurslagen, met een focus op de kerntaken in het ruimtelijk domein en het natuurbeleid. De leidende principes daarbij zijn: 'Je gaat erover of niet' en 'Je levert tijdig'. Inzet is om decentrale overheden in regio's te laten samenwerken en daar meer verantwoordelijkheid te plaatsen of door de markt meer aan zet te laten in de regio's. Belangrijk element in deze decentralisatie is de ambitie tot vorming van Regionale UitvoeringsDiensten (RUD's) voor de uitvoering van regelgeving op het gebied van ruimte, bouwen en milieu. Huidige beeld is dat circa 33 regionale uitvoeringsdiensten worden ingericht, die in 2013 landsdekkend operationeel zijn. Hierbij plaatsen we de kanttekening dat voornamelijk vooral gesproken wordt en stappen worden gezet om regionale milieutaken in RUD's te beleggen. Ruimte- en bouwtaken lijken veelal nog bij gemeenten en provincies te blijven om de eenheid van beleidsontwikkeling te waarborgen. Hiermee vindt wel regionale uitvoer-

rings- en kennisbundeling plaats en handhaving en toezicht kunnen verder professionaliseren. In toenemende mate zal Bodem+ zich richten op ondersteuning en advisering van deze RUD's en regionale samenwerking mee gaan stimuleren. Dat deden we al via ons accountmanagement en de Impuls Lokaal Bodembeheer, maar daar zullen we in 2012 nieuwe initiatieven aan toevoegen (zie par. 2.6). Als verbindende schakel tussen Rijksoverheid en decentrale overheid, maar ook tussen en binnen regio's onderling. En als verbindende en ondersteunende schakel met het uitvoeringsprogramma bodemconvenant en aanpak spoedlocaties.

We zetten in 2012 belangrijke stappen in een nieuwe ontwikkelfase van het beleidsveld bodem. De bodemsaneringopgave nadert zijn voltooiing richting 2015 en groeit naar een beheerfase toe. De transitie naar bodemontwikkelingsbeleid, waarbij kansen van bodem en ondergrond centraal staan en worden benut, is met de ondertekening van het convenant ingezet. Het volstaat nu niet meer om alleen maar te praten over transitie. Het gaat er nu om dat de beweging daadwerkelijk wordt ingezet. De samenwerking en integratie met de beleidsvelden Ruimte en Water moet de komende tijd handen en voeten krijgen. Vanuit de Duurzaamheidsagenda van Atsma en tezamen met het Deltadeelprogramma zoetwater zullen de Ordening van de ondergrond en het regelen van het kwalitatieve grondwaterbeheer belangrijke beleidsthema's worden in 2012.

## 1.1 Een boeiend jaar

Gelet op de hierboven geschetste ontwikkelingen wordt 2012 voor Bodem+ en haar directe omgeving een boeiend jaar. Temeer, omdat we na 7½ jaar werken binnen eerst SenterNovem, en daarna binnen Agentschap NL, per juli 2012 of januari 2013 overgaan naar Rijkswaterstaat. Een andere omgeving met nieuwe kansen, waarbij de beleidsvelden water en bodem nadrukkelijker bij elkaar komen. De uitvoering van het Rijk wordt hiermee analoog georganiseerd aan het beleidsdepartement, waar deze thema's organisatorisch al in 2011 bijeen kwamen via de fusie van de ministeries van Verkeer en Waterstaat met Volkshuisvesting, Ruimtelijke Ordening en Milieu tot één ministerie van Infrastructuur en Milieu (IenM). Na deze integratieslag van IenM wil het ministerie Rijkswaterstaat de uitvoeringsorganisatie voor geheel IenM maken en zo de kennispositie van het kerndepartement versterken.

Wat heeft Bodem+ bij deze overstap te bieden en wat willen we zeker behouden? Bodem+ brengt kennis en ervaring in met het stimuleren van de implementatie van bodembeleid door decentrale overheden. Ook brengen we de vaardigheid in om knelpunten in de uitvoeringspraktijk te tackelen met alle betrokken partijen. Bodem+ heeft zich de afgelopen

jaren ontwikkeld tot hét loket waar alle bodem en ondergrond gerelateerde vragen gesteld worden. Dat doen we op een efficiënte manier, naar tevredenheid van de vraagstellers en met een gerichte sturing op de vraagstelling met factsheets en FAQ's. Door het Expertisenetwerk bodem en ondergrond wordt kennis verbonden, geborgd en ontsloten via websites, kennis- en bodeminformatiesystemen, opleidingen en kennisontwikkelprogramma's. In de uitvoering van haar wettelijke taken is Bodem+ onomstreden en gerespecteerd. Het collectieve opdrachtgeverschap willen we met nadruk behouden, evenals onze kennisinfrastructuur en activiteiten gericht op de rol van verbindende schakel. Die rol, onze kennis en opgedane ervaring nemen we graag mee naar een nieuwe omgeving, waarin water en bodem als een natuurlijk systeem bij elkaar wordt gebracht.

In 2010 hebben we al raakvlakverkenningen uitgevoerd tussen en met Bodem+ en de Waterdienst – onderdeel Beheer en Onderhoud Bodem - van Rijkswaterstaat. Er blijken veel overeenkomsten en mogelijkheden tot synergie, er zijn ook enkele duidelijke verschillen. Mogelijkheden voor verdere stroomlijning en integratie zijn bijvoorbeeld gezamenlijke kennisborging, (juridische) beleidsondersteuning, gezamenlijke voorlichting en ondersteuning van implementatieprocessen, een gebundeld en goedkoper instrumentenbeheer, bundeling van de helpdesken Bodem en Water met meer integrale vraagbeantwoording en bundeling van onze netwerken en platforms. Ook kan Bodem+ een bijdrage leveren aan uitvoeringsprojecten van Rijkswaterstaat en uitvoerbaarheidstoetsen en –evaluaties door Rijkswaterstaat.

Enkele van deze initiatieven zijn we al gestart. De Leidraden Afvalstoffen, Bodem en Bouwstoffen van Rijkswaterstaat worden momenteel geïntegreerd in de digitale Richtlijn herstel en beheer bodemkwaliteit. Bodem+ werkt inmiddels mee aan actualisatie van het Handboek Water, de samenwerking tussen beide helpdesken is geïntensiveerd. Vooruitlopend op de formele overstap vinden al personele uitwisselingen plaats.

Belangrijkste verschillen zijn het gezamenlijke opdrachtgeverschap en financieringsmodel, de onafhankelijke positie en de dienstverlening gericht op decentrale overheden door Bodem+. Deze aspecten verdienen daarom extra aandacht in het fusieproces.

## 1.2 Wat vragen de doelgroepen?

Voor het ministerie van IenM blijft Bodem+ werkzaam in de (vertrouwde) uitvoering van wettelijke taken, ondersteuning van beleidsontwikkeling, ondersteuning van beleidsimplementatie, effectmeting bodembeleid, invoeringsbegeleiding bodembeleid en kennisoverdracht via het Expertisenetwerk bodem en ondergrond. In 2012 zet Bodem+ daarbij extra in

op de prioriteiten van het Rijk, zoals Bodem in de Omgevingswet, de midterm-review van het Bodemconvenant, de integratie met water, waaronder de KRW-doelstellingen en zoet watervoorraden en een doorstart van de Impuls Lokaal Bodembeheer-2.

Als voorbereiding op dit jaarwerkplan heeft Bodem+ enkele vertegenwoordigers van onze *decentrale doelgroepen* geïnterviewd, met de vraag waar ze Bodem+ in 2012 graag voor ingezet zien. Uit deze interviews die in september 2011 met enkele vertegenwoordigers van de waterschappen, gemeenten en provincies zijn gehouden, zijn de volgende trends af te lezen.

Voor de *waterschappen* is vooral de integratie van water, bodem, ruimte en ondergrond in de regio van belang. Bodem+ wil stimuleren dat waterkwantiteit én waterkwaliteit in samenhang tot het hele bodemwatersysteem worden opgepakt. Bodem+ kan met onafhankelijke adviezen in gebiedsgerichte samenwerkingsverbanden een rol spelen. Ook de intermediaire rol via de adviseurspool van de Impuls Lokaal Bodembeheer biedt voor de waterschappen meerwaarde. Interessante aangrijpingspunten zijn:

- kwantitatief waterbeheer en nieuw peilbeheer (binnen de thema's landbouw en natuur);
- kostenbesparingen door samenwerking en kennisuitwisseling;
- de ruimtelijke ambities van derden inpassen in het (grond)watersysteembeheer, omgaan met aansprakelijkheden, transparante afwegingen en nieuwe thema's als verzilting;
- zoet water is, naast veiligheid, in de strategie van het deltaprogramma één van de belangrijkste issues, naast meerlaags veiligheid, vernatting polders en de lagenbenadering;
- het ontsluiten van de grote hoeveelheid pilots voor bovengenoemde thema's via de kennisinfrastructuur van Bodem+;
- de relatie tot de grondwaterthema's uit het bodemconvenant en het behalen van de KRW doelstellingen.

Voor de *provincies* verandert het takenpakket de komende periode, doordat de Wbb-vergunningstaak naar de RUD's gaat, er een vereenvoudiging van de Wbb in aantocht is en doordat de ophanging van de Wbb zich ontwikkelt richting het omgevingsrecht. De hoofdtaak is niet meer gericht op bodemsaneren maar op gebiedsontwikkeling. Deze transitie is gericht op de ondergrond en veel breder dan bodemverontreiniging. Daarom is meer samenhang nodig tussen bodem met water, ruimte en economie. Aandachtspunten voor Bodem+ zijn:

- de rol van kennis voor de gewenste transitie. Dit betekent dat er een vervolg nodig is van de kennisagenda en een transitievisie op informatiebeheer. Verder moet de vraagzijde beter worden georganiseerd en de kennis

verbreed en integraler aangeboden. Tot slot is aandacht nodig voor opleiding en ontwikkeling van bodemprofessionals;

- integratie van de thema's bodem en water biedt waarschijnlijk de meeste kans om verbreding vorm te geven. Aan Bodem+ wordt gevraagd de integratie te faciliteren voor zover zij dat in haar positie kan (het gezamenlijke opdrachtgeverschap met de waterschappen is een goed voorbeeld);
- samenwerking tussen SKB, SIKB en Bodem+ moet vanzelfsprekend zijn en verder versterken door in deze fase aan de slag te gaan met inzichten en visies. Van Bodem+ wordt verwacht bruggen te slaan en als ondersteuner op te treden bij experimenten en het zichtbaar maken van best practices;
- de faciliterende rol van Bodem+ bij het convenant continueren. Optimalisatie is mogelijk door de betrokkenheid van de doelgroepen te vergroten. Dat kan door creatieve vormen in te zetten, benadruk dat er kansen zijn en dat energierijke samenwerkingen leuk zijn. Ga aan de slag met de hefboomen voor transitie.

De *gemeenten* worden geconfronteerd met een groot aantal ontwikkelingen. Enerzijds gaat het om de verbreding van bodem en integratie met meerdere thema's als water en ondergrond. Daarnaast gaat het om de aanpak van spoedlocaties en de taken rond besluit bodemkwaliteit en handhaving. De uitplaatsing van handhavingstaken naar de RUD's maakt dat een dynamisch samenspel tussen regio, gemeente en RUD's aan de orde is. Van Bodem+ wordt een divers ondersteuningspakket gevraagd. Het gaat hierbij om:

- aanpak spoedlocaties, grondwaterverontreiniging en verspreidingsrisico's. Er is goede informatie nodig over de gewijzigde spelregels (bijvoorbeeld afkoop), over benaderingen waarbij verontreiniging niet leidend is (WKO, andere ruimtelijke ingrepen) en over een goede aansluiting op het besturingsproces in de regio;
- bruikbare financieringsconstructies en bepaling van de waarde van bodem en ondergrond;
- aansluiting van bodem en ondergrond op ruimtelijke projectontwikkeling en de wijze waarop duurzaamheidsthema's bodem, water, groen, klimaat en energiebesparing ingebracht kunnen worden;
- ondersteuning van integraler en duurzaam gebruik van bodem en ondergrond. Hoe richt je regisseurschap in? Hoe organiseer en regel je dat met een initiatiefnemer? Welke werkwijzen en best practices zijn hiervoor mogelijk? Wat zijn goede voorbeelden van masterplannen, informatiebeheer en kansenkaarten van de ondergrond?
- een goede wegwijzer in de kennisinfrastructuur. Bodem+ biedt meerwaarde door vooral de juiste verbindingen te leggen. Meer hoofdthema's op de website van Bodem+, zichtbaar maken van best practices en een brede intake in de helpdesk door beantwoording niet alleen vanuit Wbb

- maar ook vanuit andere wetten en omgevingsrecht;
- Convenant, ondergrond en informatiebeheer vragen steeds om goed overzicht, verbinding en interpretatie, gericht op de betrokken beleidsadviseurs bij gemeenten.

### 1.3 Speerpunten

Voor een zichzelf vernieuwend Bodem+ in een andere omgeving betekent dit:

1. een andere manier van werken: we gaan meer van kennis overdragen en informeren/zenden naar leren doen. Praktijkcases in de regio leveren hierbij input voor verdere beleidsontwikkeling;
2. dat we inzetten op een vervolg op de Impuls Lokaal Bodembeheer 'ILB2-verder met ambities' vanaf maart 2012, met specifieke aandacht op ruimte- en grondwaterthema's;
3. dat we de onderlinge samenhang tussen en met het UP, het Expertisenetwerk bodem en ondergrond, de Waterdienst van Rijkswaterstaat en Bodem+ versterken;
4. dat we zullen investeren in kennisopbouw en inzicht verkrijgen in de netwerken ruimte en water;
5. dat we per juli 2012 of januari 2013 fuseren met de Waterdienst. We zorgen daarbij voor:
  - een goede positionering, waarin de opdrachtgevers van Bodem+ vertrouwen hebben;
  - meer synergie tussen (grond)water en bodem en ondergrond;
  - een bijdrage om samen met Rijkswaterstaat de kansen voor integrale aanpak van bodem, water, gebied en infrastructuur te benutten, waarbij we het accent op de schakelrol tussen de overheden willen vertegenwoordigen.

Ondanks de organisatorische veranderingen blijft de winkel van Bodem+ in 2012 open. We blijven het uitvoeringsprogramma van het bodemconvenant optimaal ondersteunen met als speerpunt de midterm-review in 2012. In ons acteren naar buiten gaan we nog actiever samen optrekken met het Expertisenetwerk bodem en ondergrond. Daarnaast zijn het verbeterplan van het Besluit Bodemkwaliteit en een vervolg aan de Impuls Lokaal Bodembeheer speerpunten die we goed blijven coördineren c.q. faciliteren.

De capaciteit voor de uitvoering van wettelijke taken bouwen we verder af door verdere afhandeling van de resterende kostenverhaaldossiers en afschaffing van de wettelijke taak van de baggerspecieverklaringen. Dit kan doordat de afvalstoffenbelasting per 1 januari 2012 is afgeschaft. De vrijkomende capaciteit wordt ingezet voor hoogwaardig advieswerk dat toegevoegde waarde vertegenwoordigt om de geambieerde verbreding, verdieping van het bodembeleid en integratie met water en ruimte te versterken.



## 2. *Bodem+ én ons beleidsveld in transitie*

Bij de aanvang van ons werkprogramma in 2010 werd al voorzien dat van 'saneren naar beheren' verder vorm zou gaan krijgen en dat sectoraal beleid in toenemende mate in integrale afwegingen en plek zou krijgen. In 2011 hebben we onze inzet op een aantal verbredingsthema's geïntensiveerd. Als we nu de balans opmaken voor 2012 dan gaan de ontwikkelingen snel. We zitten in een sneltrein die van 'Saneren' via 'Beheren' naar 'Integreren' raast. Dit vraagt enerzijds dat we meer dan voorheen op zoek gaan naar kennis en kennis in de regio om serieus werk te maken van integratie van Bodem(+) met Water en Ruimte voor de nabije toekomst. Deze rode draad wordt nader beschreven in paragraaf 2.1 en 2.2.

Het uitvoeringsprogramma bodemconvenant heeft de contouren van de midterm-review gereed. In de recente Keizerskroonbijeenkomst is een belangrijke mijlpaal bereikt over de transitie van het bodembeleid met een manifest. Belangrijk is ook de betrokkenheid van de diverse doelgroepen binnen en buiten het bodemveld. Daarmee staat ook de voorbereiding van een nieuw convenant op de agenda. Ook

deze ontwikkelingen in het bodemconvenant zijn bepalend voor de activiteiten van Bodem+ in 2012. Steeds meer blijkt dat een nauwe samenwerking tussen het uitvoeringsprogramma en Bodem+ nodig is om de nieuwe koers met behulp van velen te laten evolueren.

Anderzijds bestaat een groot deel van de dienstverlening van Bodem+ uit het ondersteunen van de huidige dagelijkse uitvoeringspraktijk van onze doelgroepen. Dit vraagt wat extra's van ons. We moeten schak(el)en op meerdere borden tegelijk en daarnaast voor- en achteruit kijken, waarbij we continu de verbinding van oud naar nieuw moeten zoeken. Hierbij blijven we onze doelgroep bedienen in hun dagelijkse praktijk met een variatie in oude en nieuwe bodemthema's. Ook hier zijn rode draden zichtbaar die nader beschreven worden in paragraaf 2.3. t/m 2.5.

Gelet op de organisatorische inspanning in de overgang naar Rijkswaterstaat houden we de projecten- en activiteitenstructuur voor 2012 grotendeels intact. Daarnaast zijn deze projecten zeer herkenbaar voor onze doelgroepen. Een

overzicht hiervan vindt u in hoofdstuk 4. In onze matrixorganisatie staat een project nooit op zichzelf en is altijd sprake van een synergie met andere projecten van Bodem+ of daarbuiten. Deze rode draden en de hieraan gekoppelde inspanningen vanuit onze projecten zijn in de volgende paragrafen beschreven. Hoewel los beschreven benadrukken we dat deze thema's met elkaar gekoppeld en met elkaar in interactie zijn.

## 2.1 Bodem plus Water

Met de verkenning 'Waterkansen' in 2010 en een verdere 'Waterfocus' in 2011 hebben we al concrete stappen gezet om meer helderheid te brengen in de synergie tussen Bodem en Water daar waar het gaat om beheer van het bodem- en watersysteem. In samenwerking met het UP is een nadere invulling gegeven aan ruimtelijke aspecten rondom de gebiedsgerichte aanpak van verontreiniging in het grondwater en hoe hier mee om te gaan. Binnenkort wordt ook de handreiking Juridische helderheid in grondwaterbeheer opgeleverd, die een handreiking gaat geven om integraal grondwaterbeheer vorm te geven. Bodem+ zal deze handreiking in 2012 uitdragen naar gemeenten en waterschappen en via de BodemBreed-Academie trainingen verzorgen. In 2012 zetten we de lijn van afstemming en integratie tussen bodem en water door.

De beleidsmatige koppeling van bodem en water binnen het ministerie van IenM is een katalysator in dit proces, evenals de voorgenomen overgang van Bodem+ naar de Waterdienst van Rijkswaterstaat. Deze laatstgenoemde fusie is een uitgelezen kans om de beleidsmatige koppeling ook in praktijk uitvoering te geven.

We zullen in 2012 nog meer aansluiting gaan zoeken bij de opgave om de doelstellingen van de KaderRichtlijnWater (KRW) te halen. Ook zullen we ons meer richten op het bereiken van een doelmatige zoetwatervoorziening, waarbij ons accent zal liggen op een goede drink- en industrie-watervoorziening, waarvoor grondwater de belangrijkste grondstof is. Deze wateropgaven sluiten aan bij de ambitie om bodem en ondergrond bewuster te gebruiken en duurzamer te beheren.

## 2.2 Bodem plus Ruimte

Binnen de kaders van ruimtelijke ordening vindt een heroriëntatie plaats waarbij de "praktijk in de regio" leidend is. In plaats van centrale regie en financiering vanuit het Rijk betekent dit zoeken van kansen in kleine en grote ruimtelijke ontwikkelingen die in de regio worden opgepakt of juist stagneren. Verdere integratie van bodem en ondergrond in ruimtelijke dynamiek vraagt om een

actieve inzet van Bodem+ in de regio waarbij afhankelijk van de vraag thema's als structuurvisie ondergrond, het programma SWKO, Ecosysteemdiensten en het initiatief Bewust Bodemgebruik in de regiopraktijk worden meegenomen.

Belangrijke aanvliegroutes vanuit Bodem+ om de praktijk in de regio te blijven ontmoeten richten we in via ons accountmanagement, de samenwerkingsverbanden en Community's of Practice (CoP's) zoals deze zijn ontstaan uit de Impuls lokaal bodembeheer (ILB) en het ambassadeursnetwerk op bestuurlijk niveau vanuit het initiatief Bewust Bodemgebruik. We zetten in op een ILB-2 die specifiek wordt ingericht om regiopraktijk verder te faciliteren met praktische hulp van adviseurs uit de private sector.

Het proces om te komen tot een Omgevingswet waarin ook de Wet bodembescherming wordt opgenomen als één van de eerste prioriteiten zal ondersteunend zijn aan de gewenste integratie van bodem in ruimtelijke afwegingen. Ook hier zullen we nauw aangesloten blijven en onze doelgroepen informeren en betrekken.

## 2.3 Bodem plus Informatie

Met de ingeslagen weg naar het ontsluiten van bodeminformatie via één (bodem)loket gaan we door. Vanuit de implementatie van het Besluit bodemkwaliteit en ILB worden bodemkwaliteitskaarten en functiekaarten aangeboden binnen het bodemloket. Hiermee komt integrale informatie beschikbaar over zowel bodemonderzoek en -sanering (Wbb) als bodembeheer (Bbk). Via het Landelijk Meldpunt Bodemkwaliteit zullen we in toenemende mate informatie over grondverzet en bodembeheer genereren en proactief ontsluiten naar beleidsmakers, toezichthouders en handhavers. Via de WKO-tool worden de mogelijkheden van ondergrondse warmte koude opslag inzichtelijk gemaakt, waarmee het benutten van deze duurzame energievorm wordt ondersteund. Onze systeemkennis van bodeminformatie wordt in de eerste helft van 2012 benut in opdracht van IenM om de centrale registratie van meldverplichtingen van bodemenergie te coördineren via het OmgevingsLoket (OLO) en de Activiteitenbesluit InternetModule (AIM).

Ook in dit domein verbinden we nadrukkelijk met bredere lopende initiatieven als de BasisRegistratie Ondergrond (BRO), INSPIRE, Publieke Dienstverlening Op de Kaart (PDOK) en het Provinciale Geo-Register (PGR). Onder de vlag van het UP wordt een brede visie op het Bodeminformatiebeheer opgesteld, die de baten van bodem- en ondergrondinformatie in maatschappelijke afwegingsprocessen schetst en onder de aandacht brengt. Voorstel binnen deze visie is dat Bodem+ op verzoek van STUBO het initiatief gaat nemen



om de mogelijkheid te onderzoeken van een landelijk coördinatiepunt, dat de verantwoordelijkheid heeft voor de integrale, gezamenlijke uitvoering en bewaking van de voortgang m.b.t. de informatievoorziening. Daarbij zal ook het beheer van de standaarden en protocollen worden meegenomen. In het verlengde daarvan gaat Bodem+ onderzoeken op welke manier samengewerkt, dan wel samengegaan kan worden met het Informatiehuis Water. Tot slot nemen we het initiatief om een structuur te ontwikkelen voor een goed gezamenlijk en integraal overleg, waarin afstemming geregeld en geborgd kan worden. Daarbij wordt nadrukkelijk gekeken naar de rol die de andere bestaande overleggen kunnen (blijven) spelen: de klankbordgroep Bodeminformatiebeheer, SIKB, TNO; maar ook WEB en BOOG.

## 2.4 Verbetering in de bodemketen

Het verbeterplan Bbk dient als brug tussen de evaluatie en de daadwerkelijke aanpassing van het Besluit bodemkwaliteit. Rondom vier taskforces wetgeving, uitvoering, professioneel opdrachtgeverschap en toezicht en handhaving wordt door betrokkenen in 2012 volop gewerkt aan zaken die binnen het bodemwerkveld verbetering behoeven. Niet alleen met het oog op aanpassing van het Bbk, maar ook gerelateerd aan de raakvlakken met Wet milieu-beheer, Wet bodembescherming en het Activiteitenbesluit. Hiervoor zullen we nauw schakelen met onze collega's van InfoMil. Daarnaast zetten we in op een daadwerkelijke verbetering van de kwaliteitsborging van bodemtoetsingen door samen met betrokken marktpartijen afspraken te maken over een validatie-instrument dat ontsloten wordt via een webservice. Via de kwaliteitsimpuls Wbb blijven we samen met SIKB de kwaliteit van taakuitvoering door het bevoegd gezag Wbb stimuleren, o.a. via onderlinge visitaties.

## 2.5 Bodem plus Impuls Lokaal Bodembeheer 2

Een belangrijk instrument ter ondersteuning van verdere integratie van het bodembeleid is ILB-2 als vervolg op de Impuls Lokaal Bodembeheer. Via de ILB-2, met als werktitel 'Verder met ambities', wordt decentraal bodembeheer en integratie van bodem in ruimte en water verder vormgegeven (zie par. 2.1 en 2.2). De kennisstructuur en samenwerking die met de ILB 2008-2011 is opgebouwd, is hiervoor beschikbaar. Belangrijke aandachtspunten voor ILB-2 zijn verbreding naar ecosysteemdiensten, duurzaam gebruik van de ondergrond/grondwater en invulling van toezicht/opdrachtgeverschap vanuit eigen lokaal bodembeleid. Op 14 februari organiseren we een afrondend ILB-congres waarbij, naast een terugblik wat vanuit het Besluit bodem-

kwaliteit is gerealiseerd, meteen ook wordt vooruit gekeken naar de genoemde thema's voor de toekomst en hoe we daar met ILB-2 ook praktische invulling aan geven. Het congres is hiermee tevens een goede doorstart voor het ontsluiten van 'praktijk in de regio'.

## 2.6 Samen op weg met kennis(sen)

De lijn van goede samenwerking met het Uitvoeringsprogramma bodemconvenant en het Expertisenetwerk bodem en ondergrond zetten we het komende jaar geïntensiveerd door met versterking van de onderlinge samenhang. Daarnaast bouwen we verder aan verbreding van ons netwerk richting waterveld en aan verwante netwerken buiten het bodemveld. De overstap naar Rijkswaterstaat gaat op dit vlak ook legio aanknopingspunten bieden richting infrastructuur en water. Ook willen we het netwerk met de drinkwatersector gaan leggen. Deze overheveling vraagt echter ook om ten aanzien van de relevante Agentschap NL-netwerken in andere vormen van samenwerking te investeren. In bijlage 1 vindt u een overzicht van de belangrijkste contacten uit ons netwerk. Belangrijk aandachtspunt voor 2012 is het samen optrekken, zowel als het gaat om het ontwikkelen van nieuwe kennis als het ontsluiten van kennis. Meer dan voorgaande jaren zetten we in op gezamenlijke momenten om met de doelgroepen informatie te delen via workshops, (regionale) platformen, schakeldagen en congressen. Ook voor het ontsluiten van bodemkennis maken we in toenemende mate gebruik van één instrument: de website bodemrichtlijn.nl die als bibliotheek dient voor al hetgeen beschikbaar is over techniek en beleid binnen het bodemwerkveld.

De realisatie van de hierboven beschreven doelen en de in hoofdstuk 4 beschreven uit te voeren werkzaamheden, zijn ambitieus. Zonder ambities echter geen vooruitgang en energie. We beseffen dat we voor de haalbaarheid en de voortgang in ons werkprogramma sterk afhankelijk zijn van onze omgeving. Concreet en met name met het Uitvoeringsprogramma bodemconvenant, het Expertisenetwerk bodem en ondergrond en Rijkswaterstaat Waterdienst worden veel doelen en uit te voeren werkzaamheden gedeeld. Vandaar onze insteek om de onderlinge samenhang te versterken en de onderlinge samenwerking te intensiveren.

We beseffen dat we voor de haalbaarheid en de voortgang in ons werkprogramma sterk afhankelijk zijn van onze omgeving. Concreet en met name met het Uitvoeringsprogramma bodemconvenant, het Expertisenetwerk bodem en ondergrond en Rijkswaterstaat Waterdienst worden veel doelen en uit te voeren werkzaamheden gedeeld. Vandaar onze insteek om de onderlinge samenhang te versterken en de onderlinge samenwerking te intensiveren.

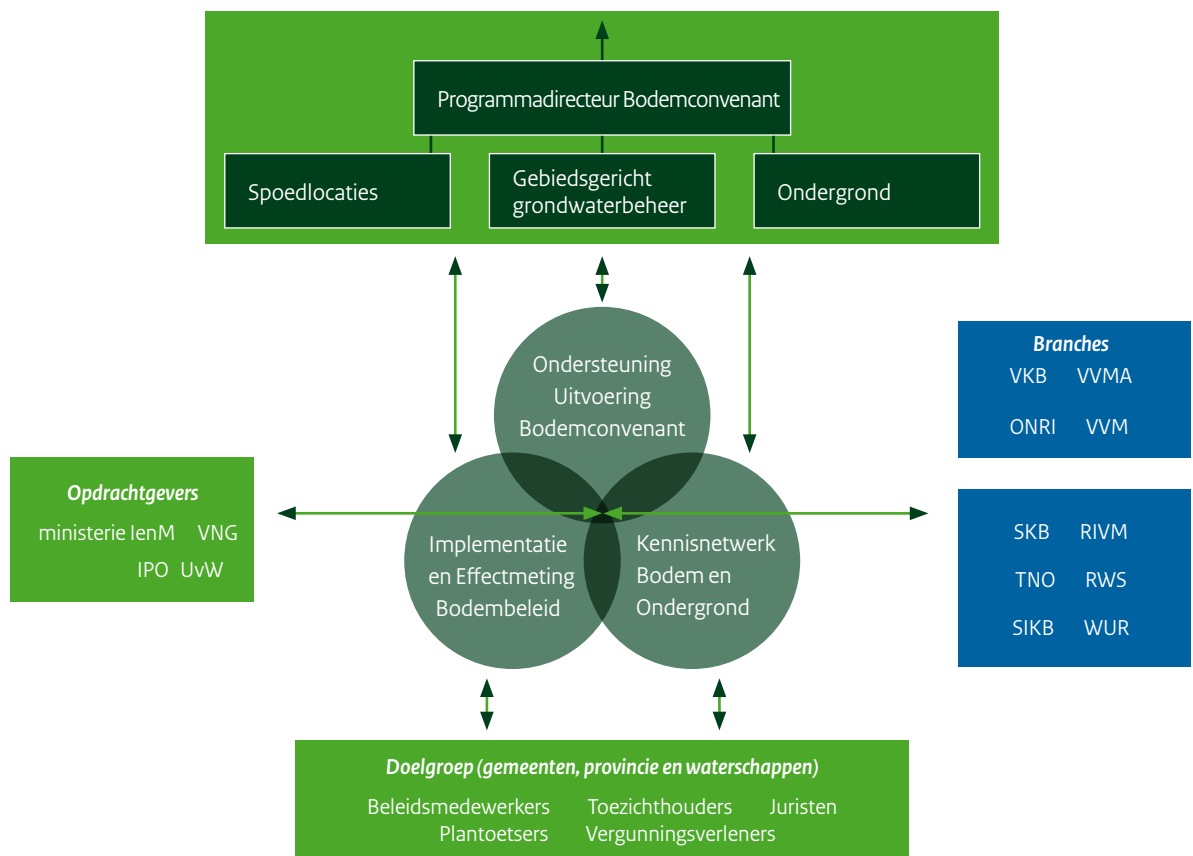


## 3. Bodem+ in 2012

### 3.1 Werkzaamheden en organisatie

Net als in de voorgaande jaren heeft u voor 2012 een jaarwerkplan op hoofdlijnen van ons in handen. Het hiervoor geschetste ontwikkeltraject en het gegeven dat onze opdrachtgevers flexibiliteit van Bodem+ wensen rechtvaardigen deze pragmatische insteek. Dit jaarwerkplan is afgestemd met het ministerie van Infrastructuur en Milieu, IPO, VNG, UvW, het Uitvoeringsprogramma convenant bodembeleidsontwikkeling en aanpak spoedlocaties (waaronder het Samenwerkingsprogramma Warmte Koude Opslag), SKB en SIKB. In de aanloop naar dit jaarwerkplan zijn interviews gehouden met diverse provincies, gemeenten en waterschappen om actuele vraagbehoefte en gewenste koers van Bodem+ scherp te krijgen.

In de tabellen in hoofdstuk 4 vindt u een opsomming van de projecten en activiteiten die we in 2012 uitvoeren en producten die Bodem+ oplevert. De werkzaamheden die we verrichten op het gebied van het bodemconvenant en bodemenergie vinden plaats onder verantwoordelijkheid van respectievelijk het Uitvoeringsprogramma convenant bodembeleidsontwikkeling en aanpak spoedlocaties en het Samenwerkingsprogramma Warmte Koude Opslag (SWKO). Dit samenwerkingsprogramma WKO eindigt mogelijk in juli of in december 2012, waarna we ook onze beleidsmatige ondersteuning beëindigen. Bodem+ zal vervolgens in 2012 en 2013 een beperkte inspanning leveren ter voorlichting en ondersteuning van implementatie van het Besluit bodem-energiesystemen. Ook draagt Bodem+ daarna zorg voor het beheer van ontwikkelde instrumenten (o.a. WKO-tool en handreikingen) en coördinatie op het beheer van bijbehorende centrale meldsystemen vanuit onze rol in het bodeminformatiebeheer.

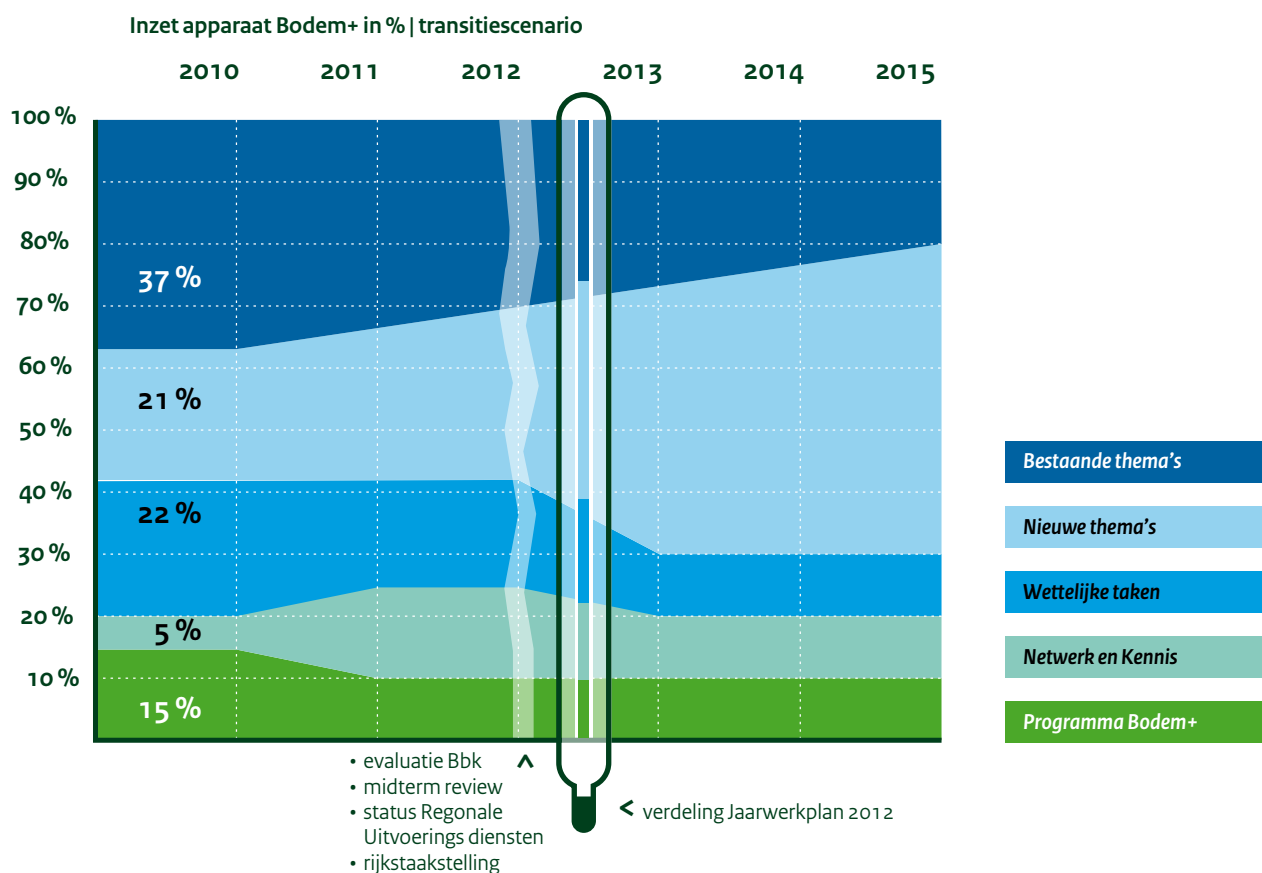


Figuur 1: Organisatie Bodem+ en haar omgeving

De clusterindeling die we eind 2009 introduceerden, heeft onze doelgroepen veel duidelijkheid geboden over de rollen van waaruit Bodem+ haar projecten en activiteiten uitvoert. De werkzaamheden binnen deze clusters zijn in 2011 gestroomlijnd via aansturing door twee in plaats van drie unitmanagers. In 2012 blijven we, in ieder geval tot de fusie met Rijkswaterstaat (maar mogelijk ook daarna), onze werkzaamheden rond de drie clusters organiseren:

- **Ondersteuning uitvoering bodemconvenant**
  - accent op faciliteren en vraaggestuurd werken;
- **Implementatie en effectmeting bodembeleid**
  - accent op implementeren, uitvoeren en stimuleren;
- **Kennisnetwerk bodem en ondergrond**
  - accent op verbinden, borgen en ontsluiten van kennis.

Naar schatting is ruim een kwart van onze capaciteit gericht op diensten aan het ministerie van IenM en een derde aan gemeenten. De resterende capaciteit is gericht op provincies, waterschappen en milieudiensten. In de nabije toekomst zullen we onze inzet verhogen gericht op de RUD's in oprichting en Rijkswaterstaat. Onze bodemhulpdesk wordt vooral bevestigd door gemeenten (ca. 25%), het bedrijfsleven (ca. 25%), adviesbureau's en intermediairs – veelal i.o.v. overheden (ca. 20%), provincies (ca. 8%), waterschappen (ca. 7%) en milieudiensten (ca. 6%).



Figuur 2: Ontwikkelrichting Bodem+ en 'thermometer' 2012

Met de in dit jaarwerkplan beschreven werkpakket blijven we vóór lopen ten aanzien van de gewenste transitie in werkzaamheden en taken op nieuwe thema's, zoals beschreven in ons werkprogramma 2010-2014. Onze inzet op de nieuwe (bodem)thema's en kennisdeling groeit in 2012 tot respectievelijk 40% en 13%. Inzet op bestaande (bodem)thema's en de wettelijke taken krimpen tot respectievelijk 25% en 12%. Duidelijke keuzes zijn gemaakt. De transitie in thema's en manier van werken is beschreven in hoofdstuk 2.

Uiteraard zetten we het vraaggestuurd werken voor onze doelgroepen voort. Dit doen we door onze opdrachtgevers, klantenraad maar ook individuele andere overheden blijvend te bevragen naar hun ondersteuningsbehoefte. Dit doen we door eventuele nieuwe initiatieven te starten met brede stakeholder-bijeenkomsten, zodat vraag, doel en belangen bij aanvang van projecten duidelijk zijn. Dit doen we door frequente afstemming met het ministerie van IenM, WEB en BOOG en via onze accountmanagers die voeling houden met de regio's via aansluiting op provinciale platformen. We blijven het effect van onze werkzaamheden en de klanttevredenheid meten.

Klanttevredenheidsmetingen in 2006 en 2009 geven aan dat we op de goede weg zijn. Eind 2011 wordt een nieuwe klanttevredenheidsmeting uitgevoerd, zodat we in 2012 ook op basis van een actuele respons van onze doelgroepen kunnen sturen. We meten de klanttevredenheid over de bodemhulpdesk en onze trainingen/cursussen continu en (waar nodig) stellen we onze werkzaamheden bij. Ons werkprogramma 2010-2014 is daarbij richtinggevend. De signalen uit onze vier- en achtmaandsrapportages worden meer gericht op integratie naar water en ruimte. Grote(re) afwijkingen ten opzichte van het jaarwerkplan 2012 worden periodiek aangeboden en besproken met de opdrachtgevers en onze klantenraad.

### 3.2 Afronding projecten en taken

In 2010 heeft Bodem+ de Bekker-taakstelling gerealiseerd door te krimpen van 45,8 tot 40 fte. Daarnaast is in 2011 en wordt in 2012 gestuurd om in de periode 2011-2014 aanvullend 6 miljoen euro aan bezuinigingen te adresseren. Voor 2011 betekende dit dat het programmabeheer van

Bodem+ werd afgebouwd met 2 fte. Deze reductie vond enerzijds plaats op management (0,5 fte) en administratieve en secretariële ondersteuning (0,75 fte), anderzijds op ondersteuning van de staven communicatie (0,5 fte), I&A en juridische zaken (0,25 fte). Programmabeheer werd hiermee teruggebracht tot 10%. De kennis en kunde van onze projectadviseurs is en blijft ons kapitaal. Dit laten we ook in 2012 zoveel mogelijk intact. Door vertrek van drie adviseurs in 2011 heeft Bodem+ inmiddels 3 fte's vacant. Externe werving is vanwege de krimp van en reorganisatie bij Agentschap NL geen optie. Deze vacante werkpakketen willen we eind 2011 – begin 2012 daarom invullen via mobiliteit binnen Rijkswaterstaat en/of Agentschap NL en inhuur via onze raamcontractanten. Lopende deze wervingen zetten we in op tijdelijke inleen vanuit decentrale overheden en inhuur via raamcontractanten.

De volgende werkzaamheden heeft Bodem+ in 2011 afgerond en/of beëindigd:

- Advisering inzet juridisch instrumentarium;
- Afronding Wbb-financieringsbudget programmaperiode 2005-2009;
- Monitoring en evaluatie Besluit bodemkwaliteit;
- Impuls Lokaal Bodembeheer 2008-2011;
- Ontwikkeling vereenvoudigde BUS meldings- en evaluatieformulieren;
- Ondersteuning BEUK;
- Statusverklaringen baggerspecie;
- Verzending eigen e-brieven Bodem+ en Agentschap NL Nieuws op Maat;
- Opschoning website met circa 400 webpagina's;
- Medeontwikkeling bodemlectoraat;
- BIELLS datamakelaar;
- BIELLS toetingsmodule bodemkwaliteitskaarten.

Ook in 2012 gaat Bodem+ door met afronding van enkele omvangrijke en meerjarige projecten. Dit is noodzakelijk om de in hoofdstuk 2 beschreven nieuwe werkzaamheden en intensivering van bestaande werkzaamheden te realiseren. De volgende werkzaamheden zullen in de loop van 2012 worden afgebouwd of beëindigd:

- Kostenverhaal milieuaansprakelijkheid (resterende dossiers);
- Ondersteuning verantwoording Wbb-financieringsbudget programmaperiode 2005-2009;
- Ondersteuning Samenwerkingsprogramma Warmte Koude Opslag;
- Ondersteuning Structuurvisie en AmvB Buisleidingen;
- Gelijkwaardigheidsverklaringen voor toepassen van afdichtingen obv IBC-voorzieningen;
- Ondersteuning begeleidingscommissie en aanpassing BUS;
- Separaat beheer Gemeentelijke Handreikingen (integratie in bodemrichtlijn.nl);
- (Indien juridisch mogelijk) ontmanteling NV Service Centrum Grond.

In 2012 verkent Bodem+ de mogelijkheden tot verdere vereenvoudiging van de Kwalibo-erkenningsregeling. Begin 2012 wordt de wettelijke taak van baggerspecieverklaringen volledig beëindigd in verband met de afschaffing van de afvalstoffenbelasting in het kader van de Wet belastingen op milieugrondslag per 1 januari 2012.



## 4. Dagen en projectmiddelen

In het werkprogramma van Bodem+ 2010-2014 is, na adressering van de bezuiniging welke in voorjaar 2010 is opgelegd (€ 6 miljoen op totale werkprogramma), voor 2012 een budgettair kader van € 6.862.000,- beschikbaar. Dit bedrag is opgebouwd uit apparaatskosten € 4.773.000,- (zijnde circa 38,1 fte) en projectmiddelen € 2.089.000,-.

Deze budgetten worden ontleend aan de bodemsaneringsgelden en maken onderdeel uit van een met IPO, VNG en UvW afgesloten convenant voor het bodemprogramma 2010 – 2014 voor een totaalbedrag van € 39.519.615,- minus 6 miljoen bezuiniging. In het licht van dit afgesloten convenant kunnen in beginsel geen middelen aan deze budgetten worden onttrokken. In 2012 wordt gestart met het maken van (budgettaire) afspraken tussen de convenantpartners voor de periode 2015-2019.

In de tabel op pagina 15 is de inspanning weergegeven die Bodem+ per project of activiteit in 2012 verricht in dagen en projectmiddelen.

Ten aanzien van internationale werkzaamheden zijn, conform de afspraken in het opdrachtgeversoverleg, alleen die activiteiten opgenomen die onder de noemer internationale oriëntatie op de focuslanden van het ministerie van Infrastructuur en Milieu vallen. Daarnaast wordt in EU-verband samengewerkt aan Interreg CityChlor. De inzet van Bodem+ aan Interreg CityChlor is 50% subsidiabel uit het EU-Interregfonds.

De overige internationale activiteiten door Bodem+, in 2012 naar verwachting circa 0,5 fte, worden uitgevoerd met externe financiering en komen niet ten laste van het werkprogramma 2012. Begin 2012 zal Bodem+ meeschrijven met RIVM aan een internationale tender Bodemkwaliteitszorg Roemenië. Indien deze tender wordt verworven door RIVM dan betekent dit inzet van circa 1,0 fte door Bodem+, 100% subsidiabel uit betreffende EU-fonds.

Budget voor Impuls Lokaal Bodembeheer-2:  
Vanuit het ministerie van IenM is budget beschikbaar

Naam project of activiteit	Dagen	Projectmiddelen (€)
Ondersteuning uitvoeringsprogramma bodemconvenant	250	-
Werkgroep wet- en regelgeving	111	-
Werkgroep aanpak spoedlocaties	145	-
Werkgroep gebiedsgericht grondwaterbeheer	110	5.000
Werkgroep Ondergrond	161	-
Ruimtefocus	645	350.000
Waterfocus	192	30.000
Bodemenergie	361	69.000
Programmering en financiering bodembeheer	208	55.000
Milieu aansprakelijkheid	276	220.000
Implementatie bodembeheer	1.241	268.432
Verbeteren bestaand bodembeleid	271	45.430
Uitvoeringskwaliteit in de bodemketen	291	109.000
Monitoring en effectmeting bodembeleid	110	-
Generieke kennisoverdracht	721	65.000
Samenwerking op kennisoverdracht		
• regionaal	324	5.000
• nationaal	248	322.500
• internationaal	344	141.000
Bodeminformatiebeheer	257	354.638
Programmabeheer Bodem+	538	49.000
Cluster Ondersteuning uitvoering bodemconvenant	2.459	729.000
Cluster Implementatie en effectmeting bodembeleid	1.913	422.862
Cluster Kennisnetwerk bodem en ondergrond	1.894	888.138
Programmabeheer	555	49.000
Fusie RWS	143	-
<b>Totaal</b>	<b>6.964</b>	<b>2.089.000</b>
Flexibele inzet staven + Bodempool	175	
<b>kader 2011</b>	<b>7.139</b>	

gesteld om in 2012 een vervolg op de ILB te realiseren (zie ook paragraaf 2.5). Dit budget bedraagt ca € 700.000, en bestaat uit de ontstane onderuitputting van ILB-gelden in de periode 2008-2011.

Budget voor Uitvoeringsprogramma bodemconvenant: Tot slot wordt opgemerkt dat in de zomer van 2010 Agentschap NL overeenstemming met het ministerie is bereikt over het voeren van de financiële administratie van het Uitvoeringsprogramma convenant bodemontwikkelingsbeleid en aanpak spoedlocaties voor de periode 2010 t/m 2015. Naar aanleiding daarvan is door het ministerie van Infrastructuur en Milieu (toenmalig VROM) voor 2012 een bedrag van € 694.000,- onttrokken aan de

Decentralisatie-uitkering Bodemsanering. Dit bedrag is opgebouwd uit € 494.000,- voor inleen van programma-directeur en projectleiders en € 200.000,- voor projectmiddelen. Dit bedrag wordt in financieel beheer gegeven aan Bodem+ om betalingen te verrichten ten behoeve van het Uitvoeringsprogramma. Daarmee is invulling gegeven aan hierover gemaakte afspraken tussen IPO, VNG, UvW en het ministerie van Infrastructuur en Milieu.

In de tabellen op pagina 16 t/m 20 is per cluster een nadere beschrijving weergegeven van de inspanning die Bodem+ per project of activiteit in 2012 verricht in dagen en projectmiddelen. De laatste kolom toont of deze werkzaamheden in fase van opbouw, beheer of afbouw zijn.

## Cluster 1: Ondersteuning uitvoering bodemconvenant

Activiteit en/of deelproduct	Planning	Dagen	Middelen (€)	Fase
<b>Ondersteuning uitvoeringsprogramma</b> <ul style="list-style-type: none"> <li>• Programmasecretaris</li> <li>• Communicatie uitvoeringsprogramma</li> </ul>	Continu	250	-	Beheer
<b>Werkgroep wet- en regelgeving</b> <ul style="list-style-type: none"> <li>• Ondersteuning visie bodemregelgeving na 2015</li> <li>• Ondersteuning vernieuwing bodembeleid in Wro, Wtw</li> </ul>	Continu	111	-	Opbouw
<b>Werkgroep aanpak spoedlocaties</b> <ul style="list-style-type: none"> <li>• Ondersteuning werkgroep spoedlocaties</li> <li>• Aanpak en evaluatie bodemverontreiniging bedrijfsterreinen</li> </ul>	Continu	145	-	Afbouw
<b>Werkgroep gebiedsgericht grondwaterbeheer</b> <ul style="list-style-type: none"> <li>• Ondersteuning werkgroep gebiedsgericht grondwaterbeheer</li> <li>• Kennisplein nazorg</li> </ul>	Continu	110	5.000	Beheer
<b>Werkgroep Ondergrond</b> <ul style="list-style-type: none"> <li>• Ondersteuning werkgroep ondergrond</li> <li>• Kennisagenda ondergrond fase 2</li> </ul>	Continu	487	-	Opbouw/ Beheer
<b>Ruimtefocus</b> <ul style="list-style-type: none"> <li>• Praktijk in de regio (vormen + ondersteunen regionale netwerken en CoP's, beste practices, trainingen aanjagers regioprocessen)</li> <li>• Kennisinfrastructuur verbreden met de thema's ruimte, gebiedsontwikkeling, ecosysteemdiensten en proces via ENBO, websites Bodem+ en ruimtexmilieu</li> <li>• Verbreden netwerken en samenwerkingsverbanden bodem – ruimte door gezamenlijk organiseren actuele themabijeenkomsten, waaronder NLBW, NIROV, duurzame gebiedsontwikkeling.</li> <li>• Verdienmodellen, financieringsconstructies en waardedenken stimuleren door analyse, en doorontwikkeling van actuele financieringsadviezen en instrumenten, ontsluiten instrumenten en best practices.</li> <li>• Ondersteuning structuurvisie ondergrond</li> <li>• Ondersteuning structuurvisie buisleidingen</li> <li>• Ondersteuning project Ecosysteemdiensten</li> <li>• Initiatief en publiekscampagne Bewust Bodemgebruik</li> </ul>	Continu	645	350.000	Opbouw
<b>Waterfocus</b> <ul style="list-style-type: none"> <li>• Praktijk in de regio (versterken van en impulsen geven aan regionale netwerken op gebied van bodem en water gericht op bevorderen samenwerking, kennisuitwisseling en oplossen van regionale bodem- en water vraagstukken)</li> <li>• Verdere invulling grondwaterexpertise binnen Helpdesk Bodem en Water</li> <li>• Implementatie 'Helderheid in grondwater' via een cursus taakbekwaamheid grondwater en regionale implementatie van complexe gebiedsvraagstukken</li> <li>• Kennisinfrastructuur versterken via ENBO, Handboek Water, data-uitwisseling</li> <li>• Signaleren van aandachtspunten voor beleid en regelgeving en vanuit regio's gesignaleerde kennisvraag op gebied van grondwater richting SKB en STOWA</li> </ul>	Continu	192	30.000	Opbouw
<b>Bodemenergie</b> <ul style="list-style-type: none"> <li>• Voorlichting Besluit Bodemenergiesystemen en instrumentarium</li> <li>• Coördinatie inbouw meldverplichtingen in Omgevingsloket online en AIM</li> <li>• Beheer Kennisplein, WKO-tool, Handreikingen BOEG en Masterplannen</li> <li>• Advisering bodemenergie (WKO, Aardwarmte, Geothermie)</li> </ul>	Continu 1 <sup>e</sup> /2 <sup>e</sup> kw Continu	361	69.000	Opbouw/ Beheer
<b>Programmering en financiering bodemsanering</b> <ul style="list-style-type: none"> <li>• Advisering inzet financieel instrumentarium</li> <li>• Bedrijven en Branches (BOSATEX, Bedrijvenregeling)</li> </ul>	1 <sup>e</sup> kw Continu	208	55.000	Beheer/ Afbouw
<b>Milieuaansprakelijkheid + Kostenverhaal</b> <ul style="list-style-type: none"> <li>• Verdere afronding werkvoorraad kostenverhaal: schikken/afwickelen (vier zaken)/actieve zaken c.q. voortzetten juridische procedure (drie zaken), monitoren (20 zaken)</li> <li>• Milieuaansprakelijkheid grote bedrijven</li> </ul>	1 <sup>e</sup> /3 <sup>e</sup> kw	276	220.000	Afbouw
<b>Totaal</b>		<b>2.459</b>	<b>729.000</b>	



## Cluster 2: Implementatie en effectmeting bodembeleid

Activiteit en/of deelproduct Implementatie bodembeleid	Planning	Dagen	Middelen (€)	Fase
<b>Besluit bodemkwaliteit + Impuls Lokaal Bodembeheer</b> <ul style="list-style-type: none"> <li>Ondersteuning wijziging Bbk 2012</li> <li>Ondersteuning op uitvoering verbeterplan via Taskforces Bbk (secretariaten alle 4 taskforces en IT, voorzitterschap wet- en regelgeving)</li> <li>Beperkte voorlichting en kennisoverdracht</li> <li>Afronding en congres Impuls Lokaal Bodembeheer + verkenning doorstart ILB-2 met verdieping en verbreding beleid</li> </ul>	Continu  1 <sup>e</sup> kw	709	55.000	Beheer
<b>Kwaliteitsborging bodembeheer</b> <ul style="list-style-type: none"> <li>Afgifte van ca. 1.100 kwalibo-erkenningen onder Bbk;</li> <li>Doorvoeren van ca. 600 eenzijdige administratieve <b>wijzigingen kwalibo</b>;</li> <li>Optimalisatie e-dienstverlening aanvragen</li> <li>Advisering vereenvoudiging aanvragen en vereisten door wijziging Bbk</li> <li>Voorlichting naar doelgroepen en verdere inpassing efficiencymaatregelen</li> </ul>	Continu	385	-	Afbouw
<b>Landelijk Meldpunt Bodemkwaliteit</b> <ul style="list-style-type: none"> <li>Coördinatie en bemensing meldpunt bodemkwaliteit</li> <li>Actualisatie op SIKB protocol 0101 + vervanging Tensing tool (geen nieuwe releases en functionaliteiten voorzien)</li> </ul>	Continu 2 <sup>e</sup> kw	133	203.432	Beheer
<b>Wettelijke taken bodembescherming en -beheer</b> <ul style="list-style-type: none"> <li>Afhandelen van gelijkwaardigheidverklaringen voor toepassen van afdichtingen op basis van IBC voorzieningen</li> </ul>	Continu	14	10.000	Afbouw
Activiteit en/of deelproduct Verbeteren bestaand beleid	Planning	Dagen	Middelen (€)	Fase
<b>Bodembescherming</b> <ul style="list-style-type: none"> <li>Publicatie vernieuwde Nederlandse Richtlijn Bodembescherming (NRB);</li> <li>Implementeren/kennisoverdracht vernieuwde NRB</li> <li>Ondersteuning actualisatie en vereenvoudiging wet- en regelgeving en instrumentarium</li> </ul>	2 <sup>e</sup> kw 2 <sup>e</sup> /4 <sup>e</sup> kw	105	27.500	Beheer
<b>Aanpassing bestaande wet- en regelgeving</b> <ul style="list-style-type: none"> <li>Ondersteuning IenM bodem in Omgevingswet</li> <li>Juridische beleidsmatige ondersteuning in werk- en schrijfgroep "UP project aanpassing bodemregelgeving"</li> <li>Advisering en voorlichting bevoegde overheden aangaande Wbb en daaronder gelieerde wetgeving</li> <li>Ondersteuning GJOB + medeorganisatie 2 GJOB-specials</li> </ul>	Continu	150	4.930	Beheer
<b>Besluit Uniforme Saneringen (BUS)</b> <ul style="list-style-type: none"> <li>Vraaggestuurde voorlichting/kennisoverdracht BUS en RUS</li> <li>Ondersteuning wijziging BUS en RUS</li> <li>Actualisatie handreiking uniforme saneringen</li> <li>Beheer digitale meldingsformulieren en evaluatieverslagen (incl. conversietool)</li> </ul>	Continu 2 <sup>e</sup> /3 <sup>e</sup> kw 2 <sup>e</sup> /3 <sup>e</sup> kw Continu	16	13.000	Afbouw

Activiteit en/of deelproduct Uitvoering in de keten	Planning	Dagen	Middelen (€)	Fase
<b>Kwaliteitsimpuls Wbb</b> <ul style="list-style-type: none"> <li>• Stimuleren kwaliteit taakuitvoering Wbb-bevoegd gezag</li> <li>• Begeleiden onderlinge visitaties Wbb-bevoegd gezag;</li> <li>• Training verdieping auditvaardigheden</li> <li>• Actualisatie normbladen (inbedden instrumentarium, ontwikkeling RUD's)</li> <li>• Faciliteren Platform Overheden Kwaliteitborging Bodembeheer (POKB)</li> <li>• Thema visitaties 2012 = bodeminformatiebeheer</li> </ul>	Continu	61	75.000	Beheer
<b>Ondersteuning toezicht en handhaving</b> <ul style="list-style-type: none"> <li>• Mede organiseren drie of vier regionale toezichtdagen i.s.m. Inspecties en decentrale overheden</li> <li>• Mede organiseren twee landelijke platformdag Toezicht Bodembeheer</li> <li>• Vervoluitgave digitale velduitgave HUM-Bbk</li> <li>• Advisering vorming Regionale UitvoeringsDiensten</li> </ul>	4 <sup>e</sup> kw  1 <sup>e</sup> /3 <sup>e</sup> kw 2 <sup>e</sup> kw	115	23.000	Beheer
<b>Wettelijke taken niet-reinigbaarheid grond</b> <ul style="list-style-type: none"> <li>• Verklaringen niet-reinigbare grond (250-300 stuks)</li> <li>• Afschaffing baggerspecieverklaringen</li> <li>• Herkeuringen en inspecties</li> <li>• Ondersteuning uitbreiding stortverbod grond, actualisatie reinigbaarheids-criteria met koude immobilisatie grond</li> </ul>	continu continu 2 <sup>e</sup> /3 <sup>e</sup> kw 4 <sup>e</sup> kw	115	11.000	Afbouw
Activiteit en/of deelproduct Monitoring en effectmeting	Planning	Dagen	Middelen (€)	Fase
<b>Ondersteuning midterm review bodemconvenant</b> <ul style="list-style-type: none"> <li>• Midterm review in 2013</li> <li>• Voorbereiding bodemconvenant na 2015</li> </ul>	Continu	69	-	Beheer
<b>Ondersteuning evaluatie Circulaire MTBE/ETBE grondwater</b> <ul style="list-style-type: none"> <li>• Secretariaat en inhoudelijke ondersteuning werkgroep</li> <li>• Advisering evaluatie en voorlichting resultaten</li> </ul>	3 <sup>e</sup> /4 <sup>e</sup> kw	33	-	Opbouw
<b>Ondersteuning evaluatie MinimumVerwerkingStandaard baggerspecie</b> <ul style="list-style-type: none"> <li>• Advisering evaluatie en voorlichting resultaten</li> </ul>	3 <sup>e</sup> /4 <sup>e</sup> kw	8	-	Opbouw
<b>Totaal</b>		<b>1.0913</b>	<b>422.862</b>	

### Cluster 3: Kennisnetwerk bodem en ondergrond

Activiteit en/of deelproduct	Planning	Dagen	Middelen (€)	Fase
<b>Generieke kennisoverdracht</b>				
<b>Website, digitale nieuwsbrieven, best-practices</b> <ul style="list-style-type: none"> <li>• Kennisdeling bodem en ondergrond via actuele website</li> <li>• Inbreng uitgave 12 e-brieven Expertisenetwerk</li> <li>• Presentatie best-practices</li> </ul>	Continu	165	15.000	Beheer
<b>Bodemhelpdesk</b> <ul style="list-style-type: none"> <li>• Afhandeling circa 5.000 vragen incl. klanttevredenheidsmetingen</li> <li>• Beheer kennis en knelpunten incl. circa 400 FAQ's</li> <li>• Nieuw contactformulier met ingebouwde zoekfunctionaliteit</li> </ul>	Continu	522	50.000	Beheer/ Afbouw
<b>Activiteit en/of deelproduct</b>				
<b>Samenwerking op kennisoverdracht regionaal</b>				
<b>Accountmanagement</b> <ul style="list-style-type: none"> <li>• Stimuleren kennisdeling in/tussen regio's</li> <li>• Bezoek provincies, gemeenten, waterschappen, provinciale platformen</li> <li>• Signalen en ervaringen uit lokale uitvoeringspraktijk terugkoppelen binnen Bodem+ en lenM</li> <li>• Ondersteuning van en aansluiting op RUD-vorming</li> </ul>	Continu	324	5.000	Beheer
<b>Activiteit en/of deelproduct</b>				
<b>Samenwerking op kennisoverdracht nationaal</b>				
<b>Vraaggestuurd advisering uitvoeringsprojecten</b> <ul style="list-style-type: none"> <li>• Olasfa-terrein Olst, EMK-terrein Krimpen ad IJssel, Waterfront Harderwijk, Asbestwegen Fase 3 etc.</li> </ul>	Divers	20	-	Beheer
<b>Samenwerking</b> <ul style="list-style-type: none"> <li>• Schakeldagen NL Milieu &amp; Leefomgeving</li> <li>• Expertisenetwerk Bodem en Ondergrond (i.s.m. SKB, SIKB e.a.)</li> <li>• Programmabeheer BodemBreedAcademie</li> <li>• Ondersteuning Platform Bodembeheer, Bodembreed, Baggernet, Dag van de Praktijk</li> <li>• Deelname SIKB-fora (bestuur, adviesraad, CCvD, begeleidingscies)</li> <li>• Ondersteuning GeoWeek</li> </ul>	2 <sup>e</sup> kw Continu Continu Continu  Continu 2 <sup>e</sup> kw	163	194.500	Opbouw/ Beheer
<b>Richtlijn Herstel en Beheer (water)bodemkwaliteit</b> <ul style="list-style-type: none"> <li>• Beheer richtlijn, deelname aan redactieraad en kwaliteitsteam</li> <li>• Inbouw RWS-Leidraad Bodem</li> <li>• Inbouw Gemeentelijke handreikingen</li> </ul>	Continu 2 <sup>e</sup> kw 3 <sup>e</sup> /4 <sup>e</sup> kw	65	128.000	Beheer
<b>Activiteit en/of deelproduct</b>				
<b>Samenwerking op kennisoverdracht internationaal</b>				
<b>Internationaal</b> <ul style="list-style-type: none"> <li>• Ontvangst internationale delegaties</li> <li>• Training bodemkwaliteitszorg focuslanden</li> <li>• Ondersteuning Netherlands Soil Partnership (NSP)</li> <li>• Internationale acquisitie</li> </ul>	Continu	140	25.000	Beheer
<b>Interreg CityChlor</b> <ul style="list-style-type: none"> <li>• Conceptual Site Model for monitoring biowasmachine in Utrecht</li> <li>• Juridical guideliness for integrated approach in EU context</li> <li>• Final report "integrated approach for urban redevelopment" (loopt door in 2013)</li> <li>• Diverse seminars in Nederland en bij Interreg-partners</li> </ul>	Continu	204	116.000	Beheer/ Afbouw

Activiteit en/of deelproduct Bodem informatiebeheer	Planning	Dagen	Middelen (€)	Fase
<b>Bodem informatiebeheer</b> <ul style="list-style-type: none"> <li>• Coördinatie Klankbordgroep Bodem informatie –</li> <li>• Beheer Bodemloket <ul style="list-style-type: none"> <li>- Aansturing TNO m.b.t. DNIO BLK Systeem</li> <li>- Aansturing partner voor webinterface</li> <li>- Afstemming Atlas Leefomgeving</li> <li>- Afstemming Fryslan-initiatief</li> </ul> </li> <li>• Databeheer</li> <li>- Coördinatie GO+Netwerk + -bijeenkomsten <ul style="list-style-type: none"> <li>- Beheer Controletool (via SIKB)</li> <li>- Beheer Uitwisselservice (via SIKB)</li> <li>- Beheer LIB-dataset (via SIKB)</li> <li>- Coördinatie GO+ acties binnen beheerorganisatie 0101 (via SIKB)</li> <li>- Moderatie Digitaal netwerk LinkedIn</li> </ul> </li> <li>• Coördinatie op externe ontwikkelingen <ul style="list-style-type: none"> <li>- Afstemming met UP Bodemconvenant</li> <li>- Deelname overlegstructuren o.a. BRO, INSPIRE, PDOK, PGR, Visie Bodem informatiebeheer</li> </ul> </li> <li>• Ontsluiting digitale Bodemkwaliteitskaarten</li> <li>• Coördinatie nieuwe ontwikkelingen met stakeholders <ul style="list-style-type: none"> <li>- Uitbreiding bodemloket met ondergrondse</li> <li>- Afstemming met makelaars/taxatie/-validatie-sector;</li> <li>- Digitaal Normaal</li> <li>- KLPD / Kabels en leidingenbranche</li> </ul> </li> </ul>		257	354.638	Opbouw/ Beheer
<b>Totaal</b>		<b>1.894</b>	<b>888.138</b>	

Programmabeheer				
Activiteit of deelproduct	Planning	Dagen	Middelen (€)	Fase
<b>Programmabeheer Bodem+</b> <ul style="list-style-type: none"> <li>• Beheer programma, ondersteuning secretariaat, FEM en management</li> <li>• Afronding en liquidatie SCG</li> </ul>	Continu	555	49.000	Beheer
<b>Fusie Rijkswaterstaat</b> <ul style="list-style-type: none"> <li>• Verhuizing</li> <li>• Kwartiermaken</li> <li>• Wijziging mandaat</li> <li>• P-aanstellingen</li> </ul>	1 <sup>o</sup> /2 <sup>o</sup> kw	143	-	Opbouw
<b>Flexibele inzet staven en bodempool</b>		175		

## Bijlage 1 - Samenwerking

Bodem+ voert haar takenpakket uit in samenwerking met:

Partners	Cluster 1	Cluster 2	Cluster 3
Agentschap NL (divisies M&L, E&K, EVD)	X		X
Algemene Inspectie Dienst (AID)			X
Antwoord voor Bedrijven			X
Bedrijfsleven	X	X	X
Belastingdienst		X	
BodemBreedAcademie			X
Buitenlandse overheden			X
Expertisenetwerk bodembescherming (ENBB)		X	
Centrum Ondergronds Bouwen (COB)			X
Certificerende instellingen		X	
Deltares		X	X
Dienst Landelijk Gebied (DLG)			X
GBO-overheid			X
Gemeenten (VNG)	X	X	X
Gemeentelijk Juristen Overleg Bodem (GJOB)	X		
Inspectie V&W (IVW)		X	X
Kadaster	X		
Kantoor Landsadvocaat	X		
Land- en Tuinbouworganisatie Nederland (LTO)			X
Landelijk Overleg Milieuhandhaving (LOM)		X	
Ministerie van Economische Zaken, Landbouw en Innovatie		X	X
Ministerie van Infrastructuur en Milieu	X	X	X
Ministerie van Financiën	X	X	
Nederlandse Vereniging van Procesmatige Grondbewerkers (NVPG)		X	X
Nederlands Normalisatie Instituut (NEN)		X	X
Postbus 51			X
Provincies (IPO)	X	X	X
Provinciale Beleidsgroep Bodemsanering (PBBS)	X		
Raad van Accreditatie (RvA)		X	
Rijksinstituut voor Volksgezondheid en Milieu (RIVM)		X	X
Rijkswaterstaat (regionale directies)		X	X
Staatsbosbeheer			X
Stichting ICT Uitvoeringsorganisatie (ICTU)			X
Stichting Infrastructuur Kwaliteitsborging Bodembeheer (SIKB)		X	X
Stichting Kennisontwikkeling Kennisoverdracht Bodembeheer (SKB)		X	X
Technische Commissie Bodembescherming (TCB)			X
Technische Universiteit Delft (TUD)			X
TNO			X
Vereniging Afvalbedrijven (VA)		X	X
Vereniging van Waterwinbedrijven in Nederland (Vewin)			X
Vereniging Voor Milieuprofessionals (VVM)			X
VNG-Informatiecentrum			X
VROM Inspectie (VI)		X	X
Wageningen University and Research (WUR)			X
Waterdienst Rijkswaterstaat			X
Waterschappen (UvW)	X	X	X

## Bijlage 2 – Afkortingen en websites

<b>BEUK</b>	Bodemsanering Efficiënt door Uniformering in de Keten	<a href="http://www.sikb.nl">www.sikb.nl</a>
<b>BIELLS</b>	Bodem Informatie Essentieel voor Landelijke en Lokale Sturing	<a href="http://www.biells.nl">www.biells.nl</a>
<b>COB</b>	Nederlands kenniscentrum voor ondergronds bouwen en ondergronds ruimtegebruik	<a href="http://www.cob.nl">www.cob.nl</a>
<b>DOO</b>	Duurzame Ontwikkeling van de Ondergrond	<a href="http://www.skbodem.nl">www.skbodem.nl</a>
<b>HUM</b>	Handhavings UitvoeringsMethode	
<b>IPO</b>	Interprovinciaal Overleg	<a href="http://www.ipo.nl">www.ipo.nl</a>
<b>LIB</b>	Landelijk Informatiebeheer Bodem	<a href="http://www.bodemloket.nl">www.bodemloket.nl</a>
<b>NRB</b>	Nederlandse Richtlijn Bodembescherming	<a href="http://www.bodemplus.nl">www.bodemplus.nl</a>
<b>RUD</b>	Regionale Uitvoeringsdiensten	<a href="http://www.uitvoeringmetambitie.nl">www.uitvoeringmetambitie.nl</a>
<b>SCG</b>	NV Service Centrum Grond	<a href="http://www.scg.nl">www.scg.nl</a>
<b>SKB</b>	Stichting Kennisontwikkeling kennisoverdracht Bodem	<a href="http://www.skbodem.nl">www.skbodem.nl</a>
<b>SIKB</b>	Stichting Infrastructuur Kwaliteitsborging Bodembeheer	<a href="http://www.sikb.nl">www.sikb.nl</a>
<b>SWKO</b>	Samenwerkingsprogramma Warmte Koude Opslag	<a href="http://www.allesoverwko.nl">www.allesoverwko.nl</a>
<b>UBI</b>	Uniforme Bron-Indeling	<a href="http://www.ubi-model.nl">www.ubi-model.nl</a>
<b>UvW</b>	Unie van Waterschappen	<a href="http://www.uvw.nl">www.uvw.nl</a>
<b>VNG</b>	Vereniging van Nederlandse gemeenten	<a href="http://www.vng.nl">www.vng.nl</a>
<b>WEB</b>	VNG-Werkgroep Bodem	<a href="http://www.vng.nl">www.vng.nl</a>
<b>WKO</b>	Warmte Koude Opslag	<a href="http://www.kennispleinondergrond.nl">www.kennispleinondergrond.nl</a>
<b>WMCN</b>	Watermanagementcentrum Nederland	<a href="http://www.rijkswaterstaat.nl/water/veiligheid/watermanagement/">www.rijkswaterstaat.nl/water/veiligheid/watermanagement/</a>



In opdracht van:



Dit is een publicatie van:

Agentschap NL  
NL Milieu en Leefomgeving  
Prinses Beatrixlaan 2  
Postbus 93144 | 2509 AC Den Haag  
bodemplus@agentschapnl.nl  
www.agentschapnl.nl/bodemplus

© Agentschap NL | December 2011

*Hoewel deze publicatie met de grootst mogelijke zorg is samengesteld kan Agentschap NL geen enkele aansprakelijkheid aanvaarden voor eventuele fouten.*

Agentschap NL is een agentschap van het ministerie van Economische Zaken, Landbouw en Innovatie. Agentschap NL voert beleid uit voor diverse ministeries als het gaat om duurzaamheid, innovatie en internationaal. Agentschap NL is hét aanspreekpunt voor bedrijven, kennisinstellingen en overheden. Voor informatie en advies, financiering, netwerken en wet- en regelgeving.

De divisie NL Milieu en Leefomgeving stimuleert de realisatie van duurzame ambities door het verbinden van partijen, de toetsing aan milieuwetgeving en met financiering, informatie en advies.